

平成29年版

消防年報



(平成30年1月消防出初式)

仙南地域広域行政事務組合消防本部

平成30年6月刊行

はじめに

この「消防年報」は、平成29年中における仙南地域広域行政事務組合消防本部の消防行政、火災救急等の消防業務の現況を集録し、当組合の消防事情を広く一般に紹介することを目的に編集したものです。

この年報が、消防関係者はもとより、広くあらゆる方面でご活用いただき、地域住民の皆さまの防災に対する認識と理解を更に深めていただけることを願うものです。

平成30年6月

仙南地域広域行政事務組合消防本部

仙南地域広域行政事務組合消防本部の一目統計

構成団体	面積	人口	世帯数
2市7町	1,551.40 km ²	173,177 人	68,554 世帯
白石市	白石市 286.48 km ²	白石市 34,543 人	白石市 14,152 世帯
角田市	角田市 147.53 km ²	角田市 29,643 人	角田市 11,485 世帯
歳王町	歳王町 152.83 km ²	歳王町 12,248 人	歳王町 4,534 世帯
七ヶ宿町	七ヶ宿町 263.09 km ²	七ヶ宿町 1,411 人	七ヶ宿町 633 世帯
大河原町	大河原町 24.99 km ²	大河原町 23,558 人	大河原町 9,564 世帯
村田町	村田町 78.38 km ²	村田町 11,195 人	村田町 4,036 世帯
柴田町	柴田町 54.03 km ²	柴田町 37,891 人	柴田町 15,753 世帯
川崎町	川崎町 270.77 km ²	川崎町 8,862 人	川崎町 3,296 世帯
丸森町	丸森町 273.30 km ²	丸森町 13,826 人	丸森町 5,101 世帯
		※平成30年3月末現在	※平成30年3月末現在

(平成30年4月1日現在)

消防予算	署所	職員数	団員数
2,091,046 千円	消防本部 1 (4課8係)	実人員225名	9団55分団
住民一人当たり12,074円 (H30年度当初予算、消防団事務を除く)	消防署 4	(内女性8名)	計3,178名
	出張所 5	(内再任用者3名)	消防団事務については、各構成市町にて実施しております
	派出所 1	※職員定数 233名	

(平成30年4月1日現在)

ポンプ車・水槽車	救急車	特殊車両	水利 (公設)
消防ポンプ自動車 20 台	高規格救急自動車	指揮車 5 台	消火栓 3,100 基
普通 13 台	11 台	はしご車 2 台	防火水槽 1,267 基
救助資器材搭載 2 台	(うち予備車1台)	救助工作車 1 台	
水槽付 5 台		化学車 1 台	
		搬送車 (資材、人員) 2 台	

(平成29年中)

火災件数	主な出火原因	救急件数	主な事故種別
91 件	① たき火 8 件	7,959 件	① 急病 5,033 件
4日に1件の割合で発生しています。	① たばこ 8 件	1日あたり21.8件の割合で発生しています。	② 転院搬送 1,026 件
	③ 排気管 6 件		③ 一般負傷 958 件
	④ 火入れ 5 件		④ 交通事故 630 件

(平成29年中)

救助出動件数	主な救助出動種別	119番通報等受信件数	災害別受信状況
107 件	① 交通事故 74 件	11,695 件	火災 198 件
3.4日に1件の割合で発生しています。	② 水難事故 7 件	1日あたり32件の通報を受信しました。	救急 8,157 件
	③ 機械による事故 2 件		その他の災害 821 件
	④ 自然災害 2 件		

(平成30年4月1日現在)

防火対象物数	危険物施設数	民間防火組織数
消防用設備等設置対象 5,612 施設	製造所 10 施設	婦人防火クラブ
防火管理者選任対象 1,461 施設	貯蔵所 612 施設	474クラブ 49,736名
	取扱所 260 施設	幼年消防クラブ
		38クラブ 2,476名

目 次

I 総務編

1	仙南地域広域行政事務組合の概況	1
(1)	圏域の位置・地勢等	1
(2)	組合の共同処理する事務	2
(3)	組合の機構	2
2	消防本部の沿革と管内の主な災害	3
3	歴代理事長・消防長	13
4	消防本部の組織及び事務分掌	14
5	消防庁舎の概要	15
(1)	消防庁舎	15
(2)	署所の配置	15
6	消防職員の現況	16
(1)	配置状況と管轄人口、管轄世帯数	16
(2)	階級別年齢	17
(3)	階級別勤続年数	18
(4)	年度別採用者数と退職者数	18
(5)	職員の表彰状況	19
(6)	職員の技能資格	19
(7)	職員の教育訓練機関での研修状況	20
(8)	職員のその他の研修等の状況	20
(9)	職員派遣の状況	20
7	財政(消防費関係)状況	21
(1)	平成30年度予算	21
(2)	決算の状況	21
8	消防応援協定等の締結状況	22

II 予防編

1	市町別防火対象物数	24
2	政令防火対象物の現況と防火管理者選任状況	25
3	予防関係各種届受理状況	26
4	3階以上の防火対象物数(棟数)	27
5	3階以上の市町別防火対象物数(棟数)	28
6	建築同意事務処理状況	29
(1)	署別	29
(2)	用途別	29
7	市町別危険物施設数	30
8	危険物規制事務処理状況	30
9	立入検査実施状況	31
(1)	防火対象物	31
(2)	危険物施設	32
(3)	少量危険物施設等	32
10	火薬類関係事務処理状況	33
(1)	許可等事務	33
(2)	検査等事務	33
11	防火管理者講習会実施状況	34
12	民間防火組織等の現況	34
(1)	防火クラブ等	34
(2)	その他の団体	34
13	住宅用火災警報器の設置状況調査結果	34
14	防災訓練、防火講話等指導実施状況	35

III 警防編

1	消防車両の配置状況	36
2	消防車両等現有状況	37
3	災害等の出動状況	39
4	職員訓練実施状況	39
5	各種調査及び教養訓練実施状況	39

IV 火災編

1 火災発生状況	40
(1) 月別	40
(2) 市町別	41
(3) 月別発生件数の推移	42
(4) 時間帯別	42
(5) 原因別と損害額	43
2 過去10年間における火災発生件数等	44
(1) 火災件数	44
(2) 焼損面積（林野面積・建物面積）	44
(3) 損害額	44
(4) 市町別火災発生件数及び死者数の推移	45
(5) 月別火災発生件数及び死者数の推移	46

V 救急編

1 救急活動状況	47
(1) 月別	47
(2) 市町別	48
(3) 救急隊別	49
(4) 時間帯別	49
(5) 曜日別・事故種別	50
(6) 傷病程度別	51
(7) 年齢区分別	51
2 医療機関収容状況	52
(1) 発生市町と収容医療機関の所在地別の状況	52
(2) 管内管外別	52
3 高速道路救急活動状況	53
(1) 月別発生状況	53
(2) 管轄市町別出動状況	53
4 市町別現場到着及び収容所要時間状況	54
5 救急隊員の行った応急処置状況	55
6 過去10年間の出動・搬送状況	56
(1) 事故種別毎	56
(2) 市町別	57
7 応急手当講習会等の実施状況	58
(1) 各種講習会実施状況	58
(2) 署管内別の普通救命講習会実施状況	58
(3) 各種講習会実施状況の推移	58

VI 救助編

1 救助出動・活動状況	59
(1) 月別	59
(2) 市町別	59
(3) 年齢・性別・傷病程度別	60
(4) 救出所要時間	60
(5) 救助活動に使用した器具機材	60

VII 通信編

1 通信施設	61
(1) 消防通信系統図	61
(2) 指令システム構成図	62
(3) 無線系統図	63
(4) 無線施設等一覧	63
(5) 消防緊急情報システム主要機器等一覧	64
(6) 通信回線構成	64
2 通報受信状況	65
(1) 月別通報受信件数	65
(2) 各種通報受信状況の推移	66
(3) Net119 着信状況	66
3 気象情報	67

I 総務編



(平成30年1月消防出初式)

《《 1 仙南地域広域行政事務組合の概況 》》

(1) 圏域の位置・地勢等

本圏域は、宮城県の最南部に位置し、白石市、角田市、蔵王町、七ヶ宿町、大河原町、村田町、柴田町、川崎町、丸森町の2市7町で構成されており、東部は亶理郡、岩沼市、名取市に、西部は蔵王連峰によって山形県に、南部は阿武隈山地によって福島県に、北部は仙台市にそれぞれ接しています。

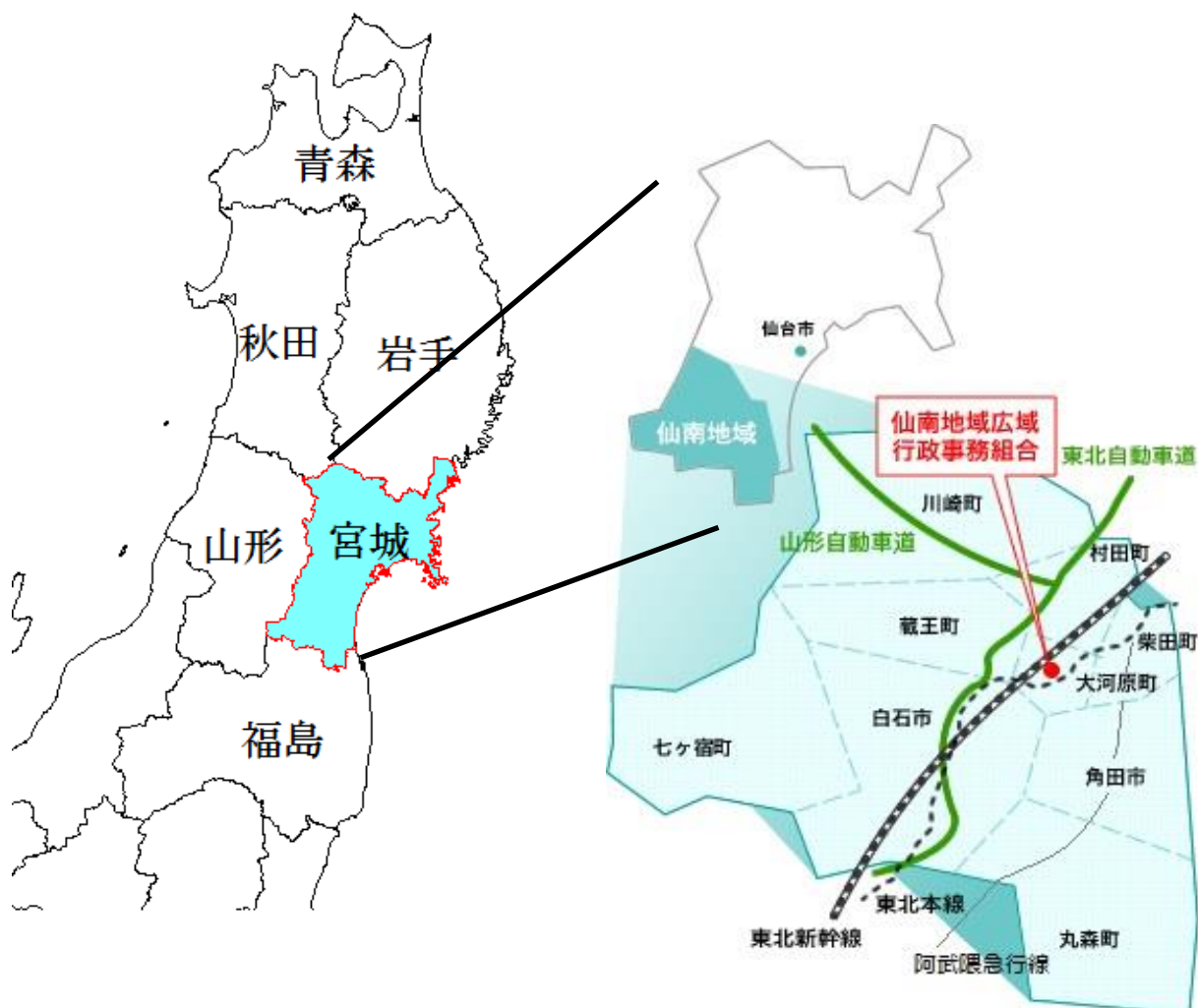
河川は、東部を流れる阿武隈川と蔵王連峰から流れる白石川が平野部の農耕地をうるおし、北部には仙台市の上水道の源となる釜房湖をもつ碓氷川が流れています。

地勢は、圏域西部一帯の標高が高く、奥羽山脈蔵王連峰の熊野岳(標高1,841m)が主峰であり、東に向かってなだらかな丘陵地帯が広がっています。一方、東部及び南部は阿武隈山地に囲まれ、それぞれの丘陵地帯をぬって流れる阿武隈川及び白石川の流域には盆地が形成されています。

気候は、県内では比較的温暖な気象条件にありますが、地形及び河川の有無により、平野部と山間部とでは、気温、降雨量などかなりの差がみられます。

圏域内には、東北自動車道、国道4号、国道349号、国道457号が南北に縦走し、東北横断自動車道(山形自動車道)、国道113号、国道286号が東西に横断しています、これらを幹線として県道、市町道及び農林道などの道路網が発達しています。

鉄道は、白石蔵王駅を有する東北新幹線やJR東北本線、阿武隈急行線により形成されています。

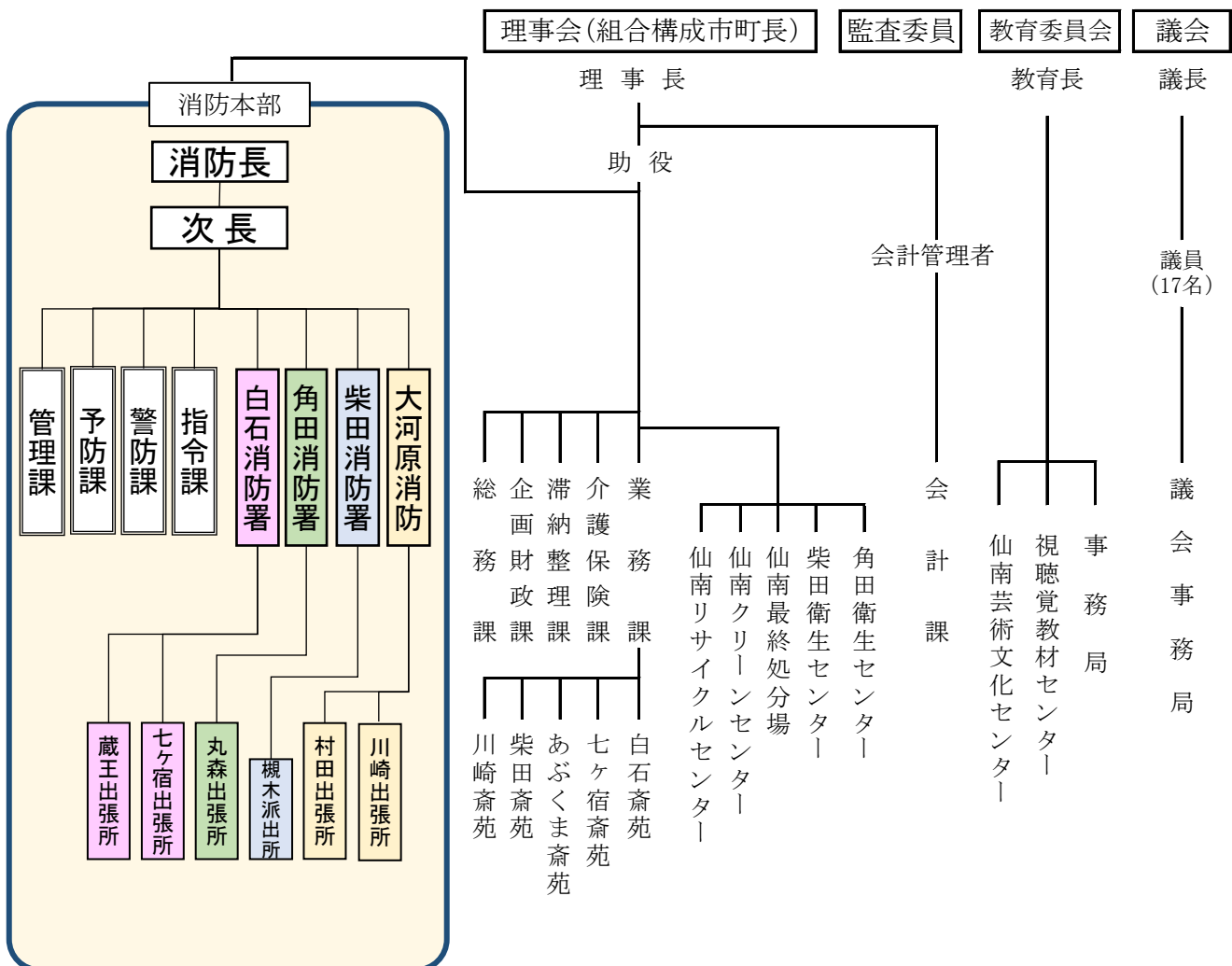


【I 総務編】

(2) 組合の共同処理する事務

- ① 地方教育行政の組織及び運営に関する法律第30条の規定による視聴覚教材センターの設置、管理及び運営に関すること。(S46.4.1)
- ② 消防組織法及び消防法の規定による消防事務に関すること。ただし、消防団に関する事務を除く。(S47.4.1)
- ③ 廃棄物の処理及び清掃に関する法律第九条の三の規定による一般廃棄物処理施設の設置、管理運営に関すること。(S47.4.1)
- ④ 墓地、埋葬等に関する法律第10条の規定による火葬場の設置、管理及び運営に関すること。(S47.4.1)
- ⑤ 文化交流広場の設置、管理及び運営に関すること。(H7.2.15)
- ⑥ 広域圏活性化プロジェクト中核施設の設置、管理及び運営に関すること。(H7.2.15)
- ⑦ 仙南広域圏の振興発展に資する事業の実施に関すること。(H23.4.1)
- ⑧ 介護保険法の規定による介護認定審査会の設置及び運営に関すること。(H11.8.1)
- ⑨ 知事の権限に属する液化石油ガスの保安の確保及び取引の適正化に関する法律の規定による事務のうち構成市町において処理することとされた事務に関すること。(H12.4.1)
- ⑩ 知事の権限に属する火薬類取締法の規定による事務のうち構成市町において処理することとされた事務に関すること。(H12.4.1)
- ⑪ 地方税法の規定に基づき、構成市町が賦課徴収することとされている地方税に係る滞納事案のうち、構成市町の長との協議により組合が処理することとなった事案に係る滞納整理に関すること。(H17.4.1)
- ⑫ 障害者の日常生活及び社会生活を総合的に支援するための法律の規定による市町村審査会の設置及び運営に関すること。(H18.3.31)

(3) 組合の機構



《《 2 消防本部の沿革と管内の主な災害 》》

年月	沿革	月	管内の主な災害等	
昭和45年 8月	仙南地域広域行政事務組合設立			1970年
昭和47年 4月	消防本部を設置(本部、4消防署、4出張所、1分遣所、1派出所)し、消防業務を開始 職員定数条例168名(実職員129名、消防ポンプ自動車10台、救急自動車3台) 救急隊を白石、角田、柴田消防署に設置	1月	丸森町耕野 住宅火災 死者3名	1972年
9月	救急車配備(白石消防署)			
10月	消防ポンプ自動車5台配備(白石消防署蔵王出張所、同七ヶ宿分遣所、角田消防署丸森出張所、大河原消防署、同川崎出張所)			
11月	白石消防署蔵王出張所、同七ヶ宿分遣所を新築完成			
昭和48年 3月	司令車(消防本部)、消防ポンプ自動車2台を配備(大河原消防署、同村田出張所) 無線電話装置を設置(固定局8、基地局9)	1月	村田町大字村田字町 住宅火災 4棟全焼	1973年
4月	実職員数146名	5月	丸森町館矢間 工場火災	
10月	指揮車7台配備(白石消防署蔵王出張所、同七ヶ宿分遣所、角田消防署丸森出張所、大河原消防署、同村田出張所、同川崎出張所、柴田消防署)			
11月	東北自動車道の救急業務を開始			
昭和49年 2月	消防ポンプ自動車2台配備(角田消防署丸森出張所、柴田消防署)			1974年
3月	大河原消防署に救急隊を設置 大河原消防署村田出張所、同川崎出張所、角田消防署丸森出張所を新築			
4月	実職員数165名			
6月	救急車配備(白石消防署)			
9月	水槽付消防ポンプ自動車を配備(白石消防署蔵王出張所)			
10月	消防ポンプ自動車配備(白石消防署)			
昭和50年 4月	実職員数167名	3月	丸森町 丸館中学校火災 校舎全焼	1975年
昭和51年 4月	実職員数168名	2月	角田市 製材所火災 全焼	1976年
		3月	七ヶ宿町 関中学校火災	
		4月	川崎町大字本砂金字鷹ノ巣山 林野火災 42ha焼損	
		5月	川崎町大字今宿字笹谷町 住宅火災 7棟全焼	
昭和52年 4月	実職員数166名			1977年
11月	消防ポンプ自動車配備(白石消防署)			
12月	消防本部に特別消防隊を設置			
昭和53年 4月	消防本部を2課4係に改正、実職員数165名	6月	宮城県沖地震	1978年
9月	職員定数条例改正により消防職員175名となる	7月	大河原町 農薬散布用ヘリ火災	
10月	消防ポンプ自動車更新(白石消防署)			

年月	沿革	月	管内の主な災害等
11月	水槽付消防ポンプ自動車を配備(角田消防署) 救急車配備(大河原消防署)日本損害保険協会より寄附	11月	白石市国道113号線小原温泉 土砂崩れ 死者7名
昭和54年	3月 司令車更新(消防本部) 4月 実職員数167名 9月 指揮車更新(角田消防署丸森出張所) 11月 救急車更新(角田消防署)	9月	柴田町槻木 粗大ごみ捨て場火災 職員1名殉職
昭和55年	4月 実職員数172名 8月 仙南地域広域行政事務組合総合庁舎新築により、消防本部、大河原消防署を現在地に移転 10月 消防庁舎落成記念式典 9月 指揮車更新(大河原消防署村田出張所、同川崎出張所) 12月 24m級梯子付消防ポンプ自動車配備(消防本部)	12月	五六豪雪
昭和56年	4月 実職員数173名 白石消防署新築、移転 7月 消防ポンプ自動車更新(柴田消防署)、救急車更新(白石消防署、大河原消防署) 10月 水槽付消防ポンプ自動車更新(白石消防署) 12月 救助工作車を配備(消防本部) 大河原消防署川崎出張所救急自動車配備	8月 12月	白石市 台風15号による洪水 大河原町町向 建物火災 商店、住宅等7棟全焼
昭和57年	3月 角田消防署増改築 4月 実職員数175名 指揮車更新(白石消防署、同蔵王出張所、角田消防署) 宮城県消防学校へ教官として1名派遣(S59.9.30まで) 6月 消防音楽隊を設置(消防本部) 7月 消防ポンプ自動車更新(角田消防署) 8月 救急車配備(大河原消防署) 9月 職員定数条例改正により消防職員182名となる 12月 白石消防署七ヶ宿分遣所増築		1982年
昭和58年	1月 24m級梯子付消防ポンプ自動車配備(白石消防署) 3月 柴田消防署改築 4月 実職員数182名 9月 水槽付消防ポンプ自動車配備(柴田消防署) 救急車更新(白石消防署) 11月 16m級屈折梯子付消防ポンプ自動車配備(角田消防署)		1983年
昭和59年	1月 特別消防隊を白石消防署、角田消防署、大河原消防署に移す 4月 実職員数179名		1984年

年月	沿革	月	管内の主な災害等
昭和60年	11月 消防ポンプ自動車更新(角田消防署、大河原消防署) 2月 白石消防署東部詰所設置 4月 実職員数180名 8月 消防ポンプ自動車更新(白石消防署、角田消防署丸森出張所、大河原消防署、同川崎出張所)	11月	蔵王町円田字駅内 住宅火災 1棟全焼 死者3名
昭和61年	4月 実職員数180名 7月 救急車更新(大河原消防署、柴田消防署) 12月 消防ポンプ自動車更新(白石消防署七ヶ宿分遣所、大河原消防署村田川崎出張所)	1月 8月	大河原町字新桜町 倉庫火災 台風10号による水害(消防車両1台流失)
昭和62年	1月 白石消防署蔵王出張所、大河原消防署川崎出張所庁舎補修 3月 指揮車更新(角田消防署丸森出張所) 4月 実職員数180名 6月 査察車配備(角田消防署) 8月 防災車両(小型貨物車)寄附受納(日本防火協会) 10月 通信指令室増築、書庫増改築 11月 雨塚山無線中継所新設 12月 消防ポンプ自動車更新(大河原消防署、柴田消防署)	2月	白石市 太平小学校火災 校舎1棟全焼
昭和63年	3月 消防緊急情報システム設置工事完成運用開始 4月 実職員数182名 消防本部消防課通信係を新設 消防緊急情報システム運用開始 7月 査察車更新(大河原消防署、柴田消防署、白石消防署) 指揮車更新(大河原消防署川崎出張所) 9月 消防ポンプ自動車更新(白石消防署) 梯子付消防ポンプ自動車分解整備(大河原消防署) 白石消防署東部詰所廃止 12月 救急自動車更新(角田消防署) 消防ポンプ自動車更新(大河原消防署、柴田消防署)	8月	蔵王町 台風による集中豪雨
平成元年	3月 救急自動車寄附受納(宮城県共済農業協同組合連合会) 4月 実職員数182名 9月 水槽付消防ポンプ自動車更新(白石消防署蔵王出張所) 指揮車更新(柴田消防署)	8月 11月	台風13号による水害 白石市福岡八宮 採石場事故
平成2年	3月 柴田消防署構内舗装補修 救急自動車更新(白石消防署) 4月 実職員数182名	4月	大河原町字桜町 連続放火事件(1夜7件発生)

年 月	沿 革	月	管内の主な災害等
平成3年	5月 指揮車更新(角田消防署) 3月 消防ポンプ自動車更新(角田消防署丸森出張所) 4月 実職員数181名 8月 救急自動車寄附受納(日本防火協会) 柴田消防署槻木派出所移転新築 10月 宮城県防災ヘリコプターの航空隊員として1名県派遣(H5.9.30まで) 消防ポンプ自動車更新(白石消防署)	5月	角田市ロケットセンター ロケットエンジン試験爆発事故 1991年
平成4年	2月 指揮車更新(白石消防署) 4月 実職員数181名		1992年
平成5年	3月 指揮車更新(白石消防署蔵王出張所、白石消防署七ヶ宿分遣所、大河原消防署) 4月 実職員数182名 9月 総合庁舎玄関庇改修、正門拡幅、国旗掲揚塔設置工事施工		1993年
平成6年	3月 角田消防署庁舎内塗装改修工事施工 司令車更新(消防本部) 救急自動車寄附受納(宮城県共済農業協同組合連合会より) 救急救命士1名資格取得 4月 実職員数182名 宮城県消防学校へ教官として1名派遣(H8.3.31まで) 8月 昇任試験制度導入(消防司令補・消防副士長) 9月 化学消防ポンプ自動車寄附受納(白石消防署)日本損害保険協会より 10月 水槽付消防ポンプ自動車更新(角田消防署)	9月	集中豪雨による水害 1994年
平成7年	3月 宮城県防災ヘリコプターの航空隊員として1名県派遣(H10.3.31まで) 4月 救急救命士1名資格取得(計2名) 実職員数182名 10月 白石消防署七ヶ宿分遣所火災予防用屋上看板設置工事	2月	白石市 テレフォンカード製造工場 危険物施設火災 1995年
平成8年	3月 組合初となる高規格救急自動車配備(白石消防署) 救急自動車更新(柴田消防署) 4月 実職員数182名 仙南地域広域行政事務組合消防計画及び災害活動連携マニュアル策定 救急救命士1名資格取得(計3名) 7月 白石消防署七ヶ宿分遣所に救急自動車配備 8月 消防本部消防課通信係を通信指令室に組織改正 9月 白石消防署蔵王出張所庁舎改修工事施工 11月 救急救命士1名資格取得(計4名)	1月 4月	強風による被害 角田市高倉建物火災 (全焼6棟、林野10ha焼損) 1996年

年月	沿革	月	管内の主な災害等
平成9年	救急自動車寄附受納(大河原消防署)宮城県共済農業協同組合連合会より 水槽付消防ポンプ自動車更新(白石消防署) 消防ポンプ自動車更新(柴田消防署槻木派出所)	1月	白石市 スキー場危険物施設火災
4月	実職員数182名 宮城県消防課へ1名派遣(H11.3.31まで)		
5月	総合庁舎講堂改修工事施工	5月	大河原町字中町 商店街火災(11棟焼損)
6月	消防査察車更新(角田消防署)		
11月	救急救命士1名資格取得(計5名)		
12月	水槽付消防ポンプ自動車更新(柴田消防署)		
平成10年	小型動力ポンプ付水槽車配備(大河原消防署) 消防指揮車更新(角田消防署丸森出張所)		
3月	携帯電話・自動車電話からの119番通報受信開始 消防査察車更新(大河原消防署)		
4月	実職員数182名 救急自動車更新(大河原消防署川崎出張所) 救急救命士1名資格取得(計6名)		
7月	消防指揮車更新(大河原消防署村田出張所・川崎出張所)	8月	豪雨による水害
10月	救急救命士1名資格取得(計7名)	9月	伊具高等学校火災(実習棟全焼)
12月	水槽付消防ポンプ自動車配備(角田消防署丸森出張所)	11月	白石市内連続放火(8件)
平成11年	高規格救急自動車配備(角田消防署) 消防査察車更新(柴田消防署)	2月	角田市稲置 グライダー墜落事故 丸森町大内 鹿狼山林野火災(12.5ha焼損)
4月	実職員数182名 救急救命士1名資格取得(計8名) 消防次長を次長に, 消防署の次長を副署長に職名変更 消防署に救急係を設置 宮城県消防学校教務部へ1名を派遣(H13.3.31まで)	9月	川崎町支倉台 住宅火災 死者2名
11月	救急救命士2名資格取得(計10名)		
2月	救助工作車更新(大河原消防署)		
平成12年	消防査察車更新(白石消防署) 消防指揮車更新(柴田消防署)	2月	丸森町筆甫 住宅火災 納屋及び住宅2棟全焼
4月	実職員数182名 組合規約一部変更(県からの移譲事務を共同処理事務に追加)		
5月	大河原消防署訓練塔改修工事施工		
8月	角田消防署非常電源改修工事施工		

年月	沿革	月	管内の主な災害等	
平成13年 3月 4月 7月 10月	宮城県防災ヘリコプターの航空隊員として1名県派遣(H16.3.31まで) 実職員数182名 救急救命士1名資格取得(計11名) 柴田消防署下水道切替工事施工 救急救命士1名資格取得(計12名)			2001年
平成14年 3月 4月 6月 10月 11月	高規格救急自動車配備(大河原消防署) 実職員数182名 組合規約一部変更(県からの移譲事務を共同処理事務に追加) 救急救命士1名資格取得(計13名) 患者等搬送事業に対する指導及び認定に関する要綱制定 通信管理棟新築及び消防緊急通信指令施設完成、運用開始 救急救命士1名資格取得(計14名)	3月 12月	丸森町字廻倉 次郎太郎山林野火災(161ha焼損) 大河原町自動車解体工場火災	2002年
平成15年 2月 3月 4月 11月 12月	組合規約一部改正施行(消防費に関する負担金の抛出方法の変更) 30m級梯子付消防自動車更新(大河原消防署) 高規格救急自動車配備(柴田消防署) 消防ポンプ自動車更新(角田消防署・大河原消防署) 消防指揮車更新(白石消防署蔵王出張所) 消防査察車更新(白石消防署) 仙南地域メディカルコントロール協議会設置 定数条例改正となり消防の事務部局の職員が206名となる 実職員数188名 救急自動車配備(角田消防署丸森出張所) 救急救命士有資格者1名採用(計15名) 救急救命士1名資格取得(計16名) 白石消防署庁舎内壁塗装工事			2003年
平成16年 2月 3月 4月 10月 11月	消防ポンプ自動車更新(白石消防署・角田消防署) 消防指揮車更新(大河原消防署) 宮城県防災ヘリコプターの航空隊員として1名県派遣(H19.3.31まで) 実職員数188名 初となる女性消防職員1名(救急救命士)を採用 救急救命士1名資格取得(計18名) 女子仮眠室整備工事施工(大河原消防署) 救急救命士1名資格取得(計19名)		4月 川崎町大字今宿 連続不審火(3件) 6月 東北自動車道上り線において大型車とRV車の追突事故。 死傷者5名 11月 丸森町大内金ヶ作 林野火災(9a焼損)	2004年
平成17年 2月	消防課に救急係設置	1月	丸森町大内 豪雪により集落孤立	2005年

年月	沿革	月	管内の主な災害等
3月	高規格救急車自動車配備(大河原消防署川崎出張所) 消防ポンプ自動車更新(大河原消防署・白石消防署七ヶ宿分遣所) 消防指揮車更新(消防本部・白石消防署七ヶ宿分遣所)		
4月	実職員数192名(条例定数206名) 救急自動車配備(白石消防署蔵王出張所) 救急救命士2名資格取得(計21名)※うち1名は新規採用職員	5月	村田町菅生二流 林野火災 30ha焼損
11月	救急救命士1名資格取得(計22名)	8月	台風11号による被害(一部破損1棟、床上浸水2棟、 床下浸水10棟)
平成18年 3月	高規格救急自動車配備(白石消防署七ヶ宿分遣所) 消防ポンプ自動車更新(大河原消防署村田出張所・大河原消防署川崎出張所)		2006年
4月	実職員数193名(条例定数206名) 女性消防職員1名採用(計2名) 救急救命士4名資格取得(計26名)※うち3名は新規採用職員	4月	白石市食品工場 一酸化炭素中毒事故(9名負傷)
10月	救急救命士による薬剤投与運用開始(宮城県メディカルコントロール協議会認定救命士2名)	8月	白石市煙火消費(花火大会)事故
平成19年 3月	消防ポンプ自動車更新(柴田消防署) 女子仮眠室シャワー設備設置工事(大河原消防署)	9月	大雨被害(床上浸水3棟、床下浸水40棟)
4月	実職員数199名(条例定数206名) 女性消防職員1名採用(計3名) 救急救命士8名資格取得(計34名)※うち5名は新規採用職員 通信指令室を指令課に、白石消防署七ヶ宿分遣所を白石消防署七ヶ宿出張所に組織改正 消防長の階級を消防監から消防正監に改正 主幹及び主査並びに出張所に第一係及び第二係を新設 宮城県消防学校教務部へ1名を派遣(H21.3.31まで)	12月	低気圧による被害(床上浸水3棟、床下浸水6棟)
6月	高規格救急自動車更新(白石消防署)		2007年
10月	白石消防署仮眠室等改修工事	7月	台風4号の接近に伴う被害(白石市小久保平において大規模地滑りが発生し、14世帯35名が孤立した他、一部破損4棟、床上浸水4棟、 床下浸水36棟)
平成20年 1月	高規格救急自動車配備(角田消防署丸森出張所)	8月	白石市煙火消費(花火大会)事故
3月	消防査察車更新(大河原消防署) 消防ポンプ自動車更新(白石消防署蔵王出張所)	9月	台風9号の接近に伴う被害(負傷者2名、全壊1棟、半壊1棟、 一部破損3棟、床上浸水4棟、床下浸水72棟)
4月	実職員数203名(条例定数206名) 女性消防職員1名採用(計4名) 救急救命士3名資格取得(計35名)※うち1名は新規採用職員 予防技術資格者認定要綱制定	12月	村田町沼辺方作 鑄造工場 爆発火災
10月	柴田消防署仮眠室等改修工事		2008年
12月	高規格救急自動車配備(大河原消防署村田出張所)	1月	蔵王町平沢住宅火災(死者1名)
平成21年 2月	水槽付消防ポンプ自動車更新(白石消防署蔵王出張所)	6月	岩手・宮城内陸地震(宮城県広域消防相互応援協定に基づき、9日間、 34隊、延べ106名を派遣)
			2009年

年月	沿革	月	管内の主な災害等
3月	消防査察車更新(柴田消防署)		
4月	実職員数206名(条例定数206名) 救急救命士1名資格取得(計36名) 宮城県消防学校教務部へ1名を派遣(H23.4.30まで)	4月	角田市島田 林野火災 80.83ha焼損、建物5棟焼損
12月	高規格救急自動車更新(角田消防署) 消防ポンプ自動車更新(角田消防署丸森出張所)	10月	白石市内 連続車両放火事件(14件発生)
平成22年 3月	消防訓練施設設置工事	3月	川崎町大字前川地内 連続不審火発生(3件発生)
4月	実職員数211名(条例定数206名) 女性消防職員1名採用(計5名) 救急救命士3名資格取得(計38名)※うち1名は新規採用職員		
7月	連絡車配備(消防本部)		
10月	角田消防署仮眠室等改修工事		
12月	高規格救急自動車配備(白石消防署蔵王出張所)※全署所に高規格救急自動車が配備となる。 消防ポンプ自動車更新(白石消防署)	12月	角田市 スクラップ工場火災 大雨被害(床上浸水2棟、床下浸水14棟)
平成23年 2月	救助資機材付消防ポンプ自動車配備(角田消防署)		
3月	耐震補強工事施工(角田消防署・柴田消防署) 宮城県防災ヘリコプターの航空隊員として1名県派遣(H27.3.31まで)	3月	東日本大震災発生
4月	実職員数217名(定数外職員含む:条例定数206名) 女性消防職員2名採用(計7名) 救急救命士資格取得(5名)※うち3名は新規採用職員 大河原消防署村田出張所新庁舎完成		<div style="border: 1px dashed black; padding: 5px;"> <ul style="list-style-type: none"> ・管内蔵王町、川崎町において震度6強を記録。 ・死者3名、負傷者31名 ・火災3件(村田町工場火災1件を含む) ・全壊104棟、半壊1145棟、一部損壊6983棟 ・隣接消防応援協定に基づき、名取市、岩沼市、亶理地区、相馬地区に対し、延べ62日間、82隊(280名)を派遣し、423名の救出救助活動を実施した。 </div>
5月	実職員数212名(定数外職員含む。) ※ 東日本大震災に伴う勤務延長職員の退職による。		
12月	高規格救急自動車更新(白石消防署)	9月	台風15号による被害(床上浸水45棟、床下浸水236棟)
平成24年 2月	消防指揮車更新(大河原消防署川崎出張所、角田消防署丸森出張所)		
4月	実職員数212名(定数外職員含む。:条例定数206名) 女性消防職員1名採用(計8名) 救急救命士資格取得(4名) 消防署に救急第一・第二係長及び出張所に庶務係長・消防第一係長・消防第二係長を新設	4月	暴風(爆弾低気圧)により、交通事故や住家への被害が多発
6月	消防緊急通信指令システム更新	6月	川崎町神室岳にて山岳救助(1名滑落、2名遭難)
10月	角田消防署外壁改修工事	8月	白石市内の東北自動車道下り線において、大型観光バスとトラックの追突事故により負傷者33名発生
12月	高規格救急自動車更新(大河原消防署)		
平成25年 1月	消防指揮車更新(白石消防署・大河原消防署村田出張所)		
2月	総務省消防庁より人員輸送車(マイクロバス)貸与(消防本部)		

年月	沿革	月	管内の主な災害等
3月	高規格救急自動車JA共済から寄贈(柴田消防署に更新配備) 屈折はしご付消防自動車更新配備(白石消防署)		
4月	実職職員数216名(定数外職員含む。条例定数206名) 救急救命士資格取得(2名) 消防救急無線(デジタル)運用開始 宮城県消防学校教務部へ2名を派遣(H27.3.31まで1名,H28.3.31まで1名)	4月 5月	角田市佐倉 自動車部品製造工場マグネシウム火災 七ヶ宿町 建物火災 6棟焼損
6月	大河原消防署川崎出張所新庁舎完成 白石消防署蔵王出張所新庁舎移転完成	8月	大河原町煙火消費(花火大会)事故
12月	白石消防署隣接地の無償貸与(白石市より)を受け、訓練用敷地の拡張工事施工		
平成26年			2014年
1月	化学消防ポンプ自動車更新(白石消防署) 資機材搬送車更新(柴田消防署) 消防査察車更新(白石消防署)	1月	丸森町耕野屋敷入 建物火災(全焼3棟、山林3.8a焼損)
2月	消防指揮車更新(柴田消防署) 太陽光発電装置設置工事(大河原消防署村田出張所・大河原消防署川崎出張所)	2月	大雪による被害
3月	角田消防署丸森出張所新庁舎完成 消防音楽隊の解散		
4月	実職員数219名(定数外職員含む。条例定数206名) 消防本部の組織に関する規則一部改正施行(消防課を廃止し、予防課及び警防課を新設。 予防課に予防係と危険物係、警防課には警防係と救急係をそれぞれ設置) 救急救命士資格取得(4名)		
7月	緊急WEB通報システム運用開始		
10月	水槽付消防ポンプ自動車更新(白石消防署)	8月	大河原町字堤 日帰り温泉施設火災
11月	消防吏員綱紀粛正推進委員会設置		東北自動車道下り線にて自衛隊大型車両が横転 負傷者22名
12月	救急救命士の処置拡大(心肺停止前の重度傷病者に対する静脈路確保及び輸液、 血糖測定並びに低血糖発作症例へのブドウ糖溶液の投与)運用開始。 高規格救急自動車更新(大河原消防署川崎出張所) 火災予防条例及び同規則一部改正施行(屋外催しに係る防火管理等) 危険物屋内貯蔵所設置(白石消防署) 気象観測装置更新(通信管理棟)	9月	丸森町四重麦五地内の採石場で岩盤崩落事故(1名死亡)
平成27年			2015年
2月	太陽光発電装置設置工事竣工(白石消防署蔵王出張所・角田消防署丸森出張所) 消防指揮車更新(角田消防署)	1月	蔵王町 連続不審火発生(12件)
3月	救急業務に携わる職員の生涯教育に関する実施要綱制定		
4月	定数条例改正となり消防の事務部局の職員が233名となる 実職員数208名(定数外4名含む)	4月	蔵王山火口周辺警報発令(4/13~6/16)

年月	沿革	月	管内の主な災害等
平成28年	<p>救急救命士資格取得(2名)</p> <p>案内看板(電光式)設置工事(消防本部・大河原消防署)</p> <p>10月</p> <p>1月 高規格救急自動車更新(白石消防署七ヶ宿出張所)</p> <p>2月 水槽付消防ポンプ自動車更新(柴田消防署)</p> <p>職員の提案に関する要綱制定</p> <p>3月 救助工作車更新(大河原消防署)</p> <p>4月 実職員数215名(定数外職員含む。条例定数233名)</p> <p>女性消防職員1名採用(計8名)、消防部局における初の再任用を実施(1名)</p> <p>救急救命士資格取得(2名)</p> <p>宮城県へ職員派遣【消防課1名(2年間)、消防学校1名(3年間)】</p> <p>消防活動規程制定</p> <p>火災調査書類作成要領制定</p> <p>8月 岩手県へ緊急消防援助隊を派遣</p> <p>9月 大河原消防署仮眠室改修工事(半個室可)</p> <p>10月 特別救助隊用防火衣の導入</p>	<p>9月</p> <p>1月</p> <p>3月</p> <p>7月</p> <p>8月</p>	<p>台風18号に伴う豪雨被害(消防車両2台水損)</p> <p>丸森町越田 住宅火災 5棟全焼</p> <p>村田町松崎 住宅火災 2棟全焼、6棟部分焼 死者3名</p> <p>蔵王山噴火警戒レベルの運用開始</p> <p>蔵王町リサイクル工場火災</p> <p>台風10号による被害</p> <p>緊急消防援助隊として岩手県岩泉町へ出動し、8月31日から9月9日まで、4隊、延べ37名を派遣(第3次隊まで)し、被災地区住民の安否確認及び人命検索を実施した。</p>
平成29年	<p>2月 高規格救急自動車更新(白石消防署)</p> <p>救急支援実施要綱制定(旧PA連携要綱)</p> <p>3月 消防ポンプ自動車更新(柴田消防署、角田消防署丸森出張所)</p> <p>4月 実職員数219名(定数外職員含む。条例定数233名)</p> <p>救急救命士資格取得(2名)</p> <p>8月 現場指揮活動要領制定</p> <p>12月 指揮隊車導入(消防本部:白石署にて運用)</p> <p>高規格救急自動車更新配備(角田消防署丸森出張所)</p>	<p>5月</p> <p>10月</p> <p>12月</p>	<p>白石市越河五賀字町屋敷 住宅火災(全焼2棟、部分焼3棟、車両1台焼損)</p> <p>笹谷トンネル内車両火災(車両1台焼損)</p> <p>大河原町内の自動車販売会社火災(全焼1棟、半焼1棟、車両1台焼損)</p>
平成30年	<p>1月 「蔵王山噴火」火山災害警防計画策定</p> <p>2月 消防ポンプ自動車更新(角田消防署)</p> <p>3月 小型動力ポンプ付水槽車更新(大河原消防署)</p> <p>宮城県防災ヘリコプターの航空隊員として1名県派遣(H33.3.31まで)</p> <p>4月 実職員225名(定数外職員含む)</p> <p>宮城県へ職員派遣【消防課1名(2年間)】</p> <p>救急救命士資格取得(1名)</p> <p>緊急消防援助隊登録(1隊追加;大隊指揮隊、合計13隊)</p> <p>重大違反対象物の公表制度施行</p>	<p>1月</p>	<p>蔵王山火口周辺警報(噴火警戒レベル2:1/30~3/6)</p>

《 3 歴代理事長・消防長 》

◎ 理 事 長

氏 名	在 職 期 間
麻 生 寛 道 (白石市長)	昭和45年8月25日～昭和51年9月24日
三 文 字 正 次 (角田市長)	昭和51年12月9日～昭和53年11月30日
大 平 良 治 (村田町長)	昭和53年12月13日～昭和58年5月24日
浅 川 純 直 (角田市長)	昭和58年5月25日～昭和63年8月9日
川 井 貞 一 (白石市長)	昭和63年8月13日～平成16年11月13日
佐 藤 清 吉 (角田市長)	平成16年12月8日～平成20年8月9日
風 間 康 静 (白石市長)	平成20年9月1日～平成28年11月13日
滝 口 茂 (柴田町長)	平成28年12月2日～現在に至る

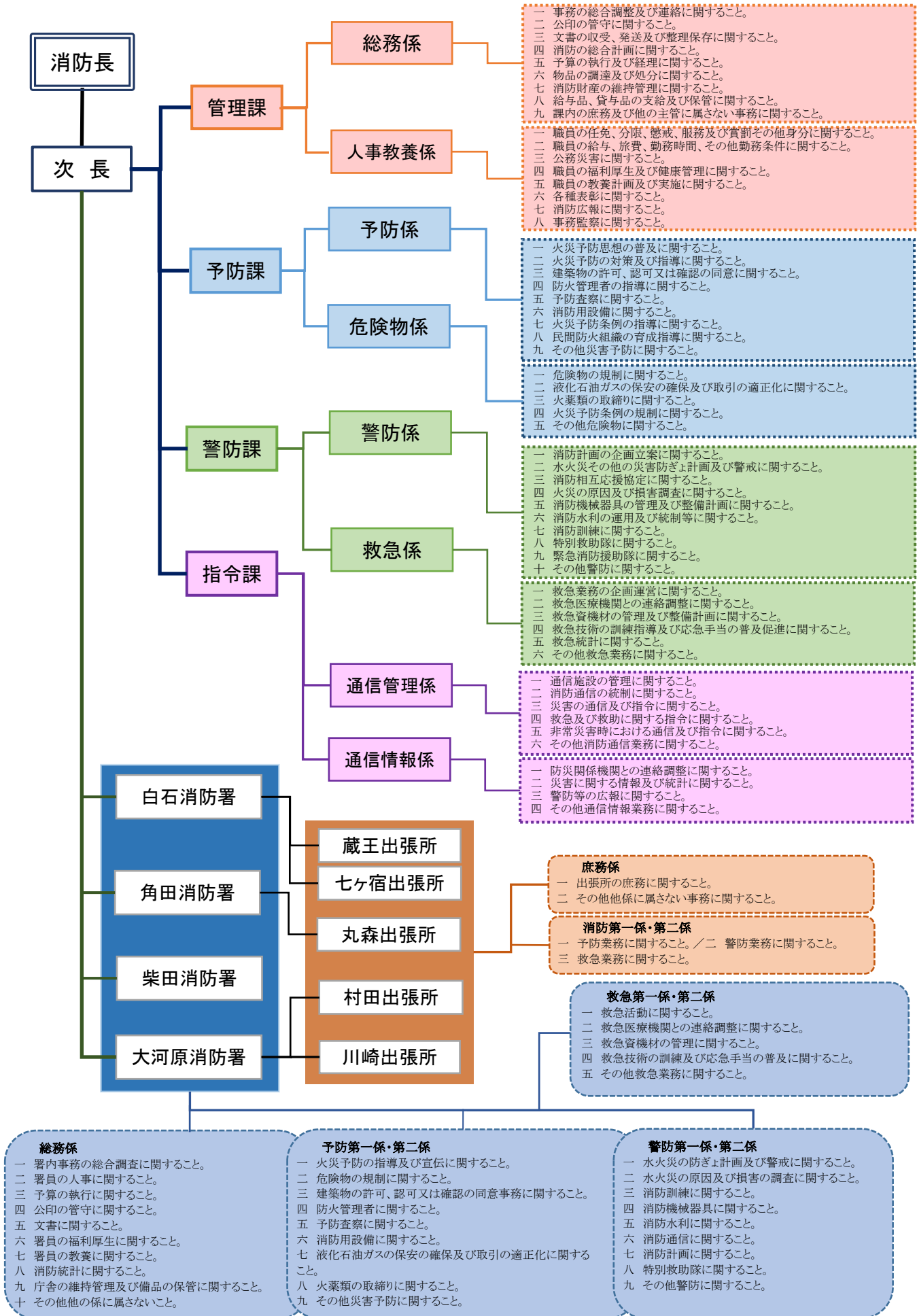
※管理者制度 昭和45年8月25日～昭和53年3月31日

※理事会制度 昭和53年4月1日～

○ 消 防 長

氏 名	階 級 等	在 職 期 間
麻 生 寛 道	管 理 者	昭和47年4月1日～昭和49年7月31日
井 上 兵 衛	消 防 監	昭和49年8月1日～昭和52年3月31日
佐 藤 誠	消 防 監	昭和52年4月1日～昭和53年4月7日
斎 藤 皆 五 郎	消 防 監	昭和53年4月12日～平成元年2月28日
伊 藤 三 壽	消 防 監	平成元年3月1日～平成5年3月31日
門 間 真	消 防 監	平成5年4月1日～平成8年3月31日
渡 邊 信 英	消 防 監	平成8年4月1日～平成12年3月31日
鈴 木 丈 夫	消 防 監	平成12年4月1日～平成14年3月31日
及 川 悦 夫	消 防 監	平成14年4月1日～平成16年3月31日
加 藤 建	消 防 監	平成16年4月1日～平成18年3月31日
澤 田 良 雄	消 防 監	平成18年4月1日～平成19年3月31日
	消 防 正 監	平成19年4月1日～平成20年3月31日
近 江 正 人	消 防 正 監	平成20年4月1日～平成21年3月31日
水 戸 政 則	消 防 正 監	平成21年4月1日～平成22年3月31日
島 貫 孝 行	消 防 正 監	平成22年4月1日～平成23年4月30日
大 松 敏 二	消 防 正 監	平成23年5月1日～平成26年3月31日
宍 戸 克 美	消 防 正 監	平成26年4月1日～平成27年3月31日
佐 藤 義 信	消 防 正 監	平成27年4月1日～平成29年3月31日
咲 間 定 実	消 防 正 監	平成29年4月1日～現在に至る

《 4 組織及び事務分掌 》

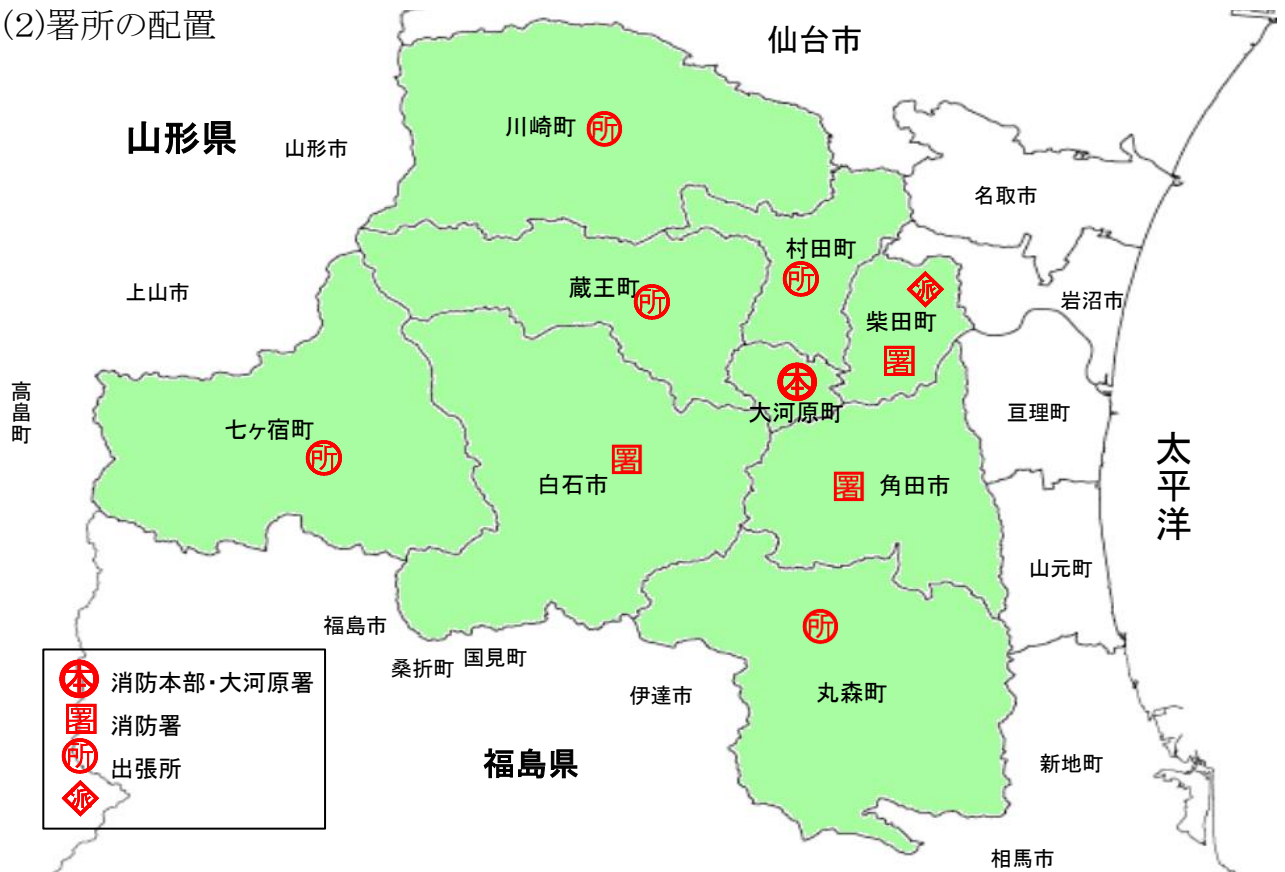


《 5 消防庁舎の概要 》

(1) 消防庁舎

本部署所等別		所在地	建築年月 (増改築年月)	構造	建築延面積 (㎡)	敷地面積 (㎡)
消防本部	消防本部	大河原町字新青川1番地の1	昭55. 8 (昭63. 11)	鉄骨鉄筋コンクリート造 3階建	3,107.51	6,644.63
	通信管理棟		平14. 2	鉄筋コンクリート造 平屋建	423.72	
	太陽の村基地局	柴田郡村田町大字沼辺字上ノ山1-4	平24. 10	鉄骨・一部外壁アルミ板造 平屋建	23.23	926.58
	支倉基地局	柴田郡川崎町大字支倉字殿上山地内	平24. 10	鉄骨・一部外壁アルミ板造 平屋建	23.23	1,818.84
	離森基地局	伊具郡丸森町筆甫字川下二地内	平24. 10	鉄骨・一部外壁アルミ板造 平屋建	23.23	1,111.10
	雨塚山基地局	白石市小原字雨塚山地内	平24. 10	鉄筋コンクリート造 平屋建	20.69	251.44
	大萩山基地局	白石市郡山字大萩山6番地の1	平24. 10	鉄筋コンクリート造 平屋建	27.49	116.00
白石消防署	本署	白石市城北町4番2号	昭56. 4	鉄筋コンクリート造 2階建	837.49	1,480.84
	蔵王出張所	蔵王町大字円田字谷地76番2	平25. 7	木造一部鉄骨造 平屋建	471.80	2,090.70
	七ヶ宿出張所	七ヶ宿町字関126番地	昭47. 11 (昭57. 12)	鉄筋コンクリート造 平屋建	191.08	524.00
角田消防署	本署	角田市角田字大坊41番地	昭43. 7 (昭57. 3)	鉄筋コンクリート造 2階建	830.78	1,104.76
	丸森出張所	丸森町字鳥屋82番地1	平26. 3	木造一部鉄骨造 2階建	465.52	1,055.00
柴田消防署	本署	柴田町船岡東四丁目6番2号	昭43. 10 (昭58. 3)	鉄筋コンクリート造 2階建	698.39	1,461.21
	槻木派出所	柴田町槻木下町二丁目7番36号	平3. 8	軽量鉄骨造 平屋建	50.78	163.35
大河原消防署	本署	大河原町字新青川1番地の1	—	—	—	消防本部併設
	村田出張所	村田町大字村田字西田56番地の1	平23. 4	木造一部鉄骨造 平屋建	396.50	1,240.97
	川崎出張所	川崎町大字前川字町尻11番地の1	平25. 7	木造一部鉄骨造 平屋建	393.12	1,373.42

(2) 署所の配置



《《 6 消防職員の現況 》》

(1) 配置状況と管轄人口、管轄世帯数

(H30.4.1現在)

階 級 所 属		消防正監	消防監	消防司令長	消防司令	消防司令補	消防士長	消防副士長	消防士	事務職員	計	管轄市町	管轄人口 (H30.3.31)	管轄世帯数 (H30.3.31)
		1	1	7	32	56 (3)	38	26	61 (11)	3				
計		1	1	7	32	56 (3)	38	26	61 (11)	3	225 (14)	-	173,177	68,554
消防本部	消防長・次長	1	1								2	-	-	-
	管理課			1	1	3 (3)			11 (11)	3	19 (14)	-	-	-
	予防課				1	1					2	-	-	-
	警防課			1	2						3	-	-	-
	指令課			1	2	2	4	1			10	-	-	-
白石消防署	本 署			1	5	7	6	5	8		32	白石市	34,543	14,152
	蔵王出張所				2	5	1	3	5		16	蔵王町	12,248	4,534
	七ヶ宿出張所				1	3	2		3		9	七ヶ宿町	1,411	633
角田消防署	本 署			1	4	7	5	4	7		28	角田市	29,643	11,485
	丸森出張所				2	5	5		4		16	丸森町	13,826	5,101
柴田消防署				1	4	5	5	5	8		28	柴田町	37,891	15,753
大河原消防署	本 署			1	4	9	5	3	6		28	大河原町	23,558	9,564
	村田出張所				2	4	4	2	4		16	村田町	11,195	4,036
	川崎出張所				2	5	1	3	5		16	川崎町	8,862	3,296

※()は県派遣及び研修中職員を再掲：宮城県(総務部消防課、消防学校教務部、防災航空隊)へ消防司令補各1名(計3名)、救急救命東京研修所へ消防士1名、宮城県消防学校(初任総合教育)へ消防士10名

(2)階級別年齢

(H30.4.1現在)

階級 年齢	消防正監	消防監	消防司令長	消防司令	消防司令補	消防士長	消防副士長	消防士	事務職員	計
18								3		3
19								5		5
20								6		6
21								3		3
22								10		10
23								14 (1)		14 (1)
24								6 (1)		6 (1)
25							1	5		6
26							3	2		5
27							4	2		6
28						2	7 (1)	3		12 (1)
29						5	5	1		11
30						4				4
31						3	1			4
32						6 (2)	2	1 (1)	1	10 (3)
33					2	5 (1)				7 (1)
34					3	1	1			5
35					3	5				8
36					5	2				7
37					7	1	1			9
38					3	1				4
39					3					3
40					3					3
41					6					6
42					3					3
43					5				1	6
44					3					3
45				2	3		1			6
46				1	1					2
47				1	4				1 (1)	6 (1)
48				2						2
49				4						4
50					2					2
51				4						4
52										
53				5						5
54			1	6						7
55			1	3						4
56			1							1
57		1	3	3						7
58	1		1	1						3
59										
60										1 ※
61										1 ※
62										1 ※
計	1	1	7	32	56	38 (3)	26 (1)	61 (3)	3 (1)	225 (8)
平均年齢	58.0	57.0	56.3	51.9	40.2	32.2	29.3	22.9	40.7	35.3

()は女性職員を再掲。※再任用職員(平均年齢には含まない)

(3)階級別勤続年数

H30.4.1現在

勤続年数	階級									計
	消防正監	消防監	消防司令長	消防司令	消防司令補	消防士長	消防副士長	消防士	事務職員	
5年未満								48		48
5年以上～10年未満						9	22	13	1	45
10年以上～15年未満					12	22	3			37
15年以上～20年未満					13	4				17
20年以上～25年未満				2	19				1	22
25年以上～30年未満				4	11		1		1	17
30年以上～35年未満				9	1					10
35年以上～40年未満		1	7	17						25
40年以上	1					3 (3)				4 (3)
計	1	1	7	32	56	38 (3)	26	61	3	225 (3)
平均勤続年数	40	37	37.8	32.8	19.6	11	8.3	2.8	18.3	14.9

()内は再任用職員を再掲、平均勤続年数には含まない。

(4)年度別採用者数と退職者数

		H19	H20	H21	H22	H23	H24	H25	H26	H27	H28	H29	H30
新規採用数		10(1)	11(1)	9	8(1)	11(2)	9(1)	10	19	3	9(1)	10	10
年度内 退職数	定年	5	5	3	2	8	5	9	7	1	2	2	
	定年以外	1	1		2	6	1	6	7(1)	3	4	4(1)	
再任用職員数											1	2	3
定数外職員数 【県派遣、消防学校入校中】		13	12	10	9	12	11	13	22	4	11	12	13
総職員数 【毎年度4月1日現在】		199 (3)	203 (4)	206 (4)	211 (5)	217 (7)	212 (8)	216 (8)	219 (8)	208 (8)	215 (9)	219 (9)	225 (8)
条例定数		206						233					

()内は女性職員を再掲

(5) 職員の表彰状況

(H30.4.1現在)

区分 年度	消防庁長官		宮城県知事		日本消防協会会長			全国優良職員表彰 会表彰	宮城県消防協会会長				全国消防長会			叙 勲		叙 位
	功 功 功 勞 年 勞 章 続 章	功 功 功 消 防 防 災 年 章	功 功 功 績 績 績 章 章 章	功 功 功 績 績 績 章 章 章	功 功 功 績 績 績 章 章 章	功 功 功 績 績 績 章 章 章	功 功 功 績 績 績 章 章 章		功 功 功 績 績 績 章 章 章	功 功 功 績 績 績 章 章 章	功 功 功 績 績 績 章 章 章	功 功 功 績 績 績 章 章 章	功 功 功 績 績 績 章 章 章	功 功 功 績 績 績 章 章 章	功 功 功 績 績 績 章 章 章	功 功 功 績 績 績 章 章 章	功 功 功 績 績 績 章 章 章	
H20以前	3	39	5	183	5	16	108	3	40	133	170	240	9	107	203	10		1
H21		2	1		1		3	1	2				1	6		2		
H22		2	1			1	6	1	2		4	5	1	5		2		
H23		2				1	5		2			2	1	6		3		
H24		2	1	6	1		6	1	2	3	6	4		6	6	2		
H25		3		10		1	6		2	4	10	6			10	2		
H26		3	1	5		1			2		5	6	1	4	5			
H27		2	1	7	1		4	1	2		7	8	1		8	2		
H28		3		5		1		1	2		5	6		3	5	1		
H29		3	1	3		1			2	6	3	9	1	3	3	2	1	1

(6) 職員の技能資格

(H30.4.1現在)

資格別	所屬別	計	本 部 各 課	白 石 消 防 署			角 田 消 防 署			柴 田 消 防 署		大 河 原 消 防 署		村 田 消 防 署		川 崎 消 防 署	
				蔵 出	王 所	七 出	ヶ 所	宿 所	丸 出	森 所	丸 出	森 所	丸 出	森 所	丸 出	森 所	丸 出
自動車免許	大型	132	16	19	8	3	20	10	17	22	7	10					
	中型	16	1	4	1		3	1	2		3	1					
	普通 (中型限定8t未満含む)	225	36	32	16	9	28	16	28	28	16	16					
	大型特殊	6		2				1	1	2							
無線技士	陸上特殊無線技士 (1級)	6	3		1					1		1					1
	陸上特殊無線技士 (2級)	132	10	23	9	5	17	8	23	18	10	9					
	陸上特殊無線技士 (3級)	58	6	8	5	2	9	8	4	7	5	4					
救急隊員資格(救急標準課程等)		192	20	30	13	7	25	15	26	26	15	15					
救急救命士		62	5	11	4	3	8	4	12	6	4	5					
認定救命士(気管挿管)		23	3	3	1	2	4	2	3	1	1	3					
認定救命士(薬剤投与)		50	5	7	4	3	7	3	9	4	3	5					
認定救命士(ブドウ糖溶液投与等)		26	1	5	3		4	2	6	2	1	2					
予防技術資格者	防火査察	53	8	3	4	2	9	6	5	8	4	4					
	消防用設備等	20	5	2	2	1	3	5	2	2							
	危険物	31	7	3	1		4	4	4	7	1						
危険物取扱者	甲種	1									1						
	乙種 (第4類)	181	17	28	15	7	24	15	26	23	13	13					
	乙種 (その他)	33	4	3	2	1	4	1	6	7	1	4					
消防設備士	乙種	10	5		1		2		1	1							
小型船舶操縦士	(一級)	4		1			1	1			1						
	(二級)	47	7	6	2	2	9	2	6	10		3					
小型移動式クレーン運転技能講習		69	10	13	2	3	11	3	8	15	2	2					
ガス溶接技能講習		49	9	6	1	2	8	4	6	7	3	3					
アーク溶接等特別教育		7	1	1			1			2	1	1					
玉掛け技能講習		74	7	13	2	3	13	3	9	19	2	3					
足場の組立て等作業主任者技能講習		13	4	1			2	1		4		1					
酸素欠乏・硫化水素危険作業従事者技能講習		34	5	8			6	1	4	8	1	1					
医療ガス保安管理技術者講習		5					1		1	1	1	1					
特定化学物質等作業主任者技能講習		8	1	1	1		2			3							
特別管理産業廃棄物管理責任者講習		14		2	2	1		1	3	2	1	2					
MCLS標準コース		18	3	1	2	1	4	1	1	1	2	2					
JPTECプロバイダーコース		41	5	6	3	2	6	2	5	8	2	2					
自動車整備士 (3級)		2	1		1												
毒物劇物取扱者		7	1	1			2		1	1	1						
二級建築士		1							1								
第二種電気工事士		1		1													

【I 総務編】

(7) 職員の教育訓練機関での研修状況

種別	消 防 大 学 校								宮 城 県 消 防 学 校																				
	総合教育		専 科 教 育					実務講習	初任総合		幹部教育			専 科 教 育					特 別 教 育										
	上級幹部科	幹部科	予防科	警防科	救助科	救急科	危険物科	火災調査科	新任教官科	自主防災	初任科・救助科	救急科	初級幹部科	中級幹部科	上級幹部科	火災調査科	予防査察科	危険物科	警防科	特殊災害科	救急科	気管挿管特別講習	薬剤投与特別講習	はしご自動車特別講習	救急救命士再教育講習	救急救命士処置拡大講習	指揮隊長教育講習	救助隊長教育講習	救助隊員再教育講習
H20					1		1			10	9	-	2	-	2	-	-	-	2	1	2	2	-	-	-	-	-	-	-
H21							1			9	9	2	-	1	-	-	2	2	-	1	2	3	-	-	-	-	-	-	-
H22			1							8	7	-	2	-	2	2	-	-	-	1	-	3	-	-	-	-	-	-	-
H23				1					1	10	10	-	-	-	-	-	-	-	-	1	-	3	-	-	-	-	-	-	-
H24					1			1	1	10	10	2	-	1	-	-	-	-	2	1	-	-	-	6	-	-	-	-	-
H25					1					10	9	-	2	-	2	-	2	-	-	-	-	-	4	12	-	-	-	-	-
H26		1			1					19	18	2	-	-	-	2	-	2	-	-	-	-	-	6	4	-	-	-	-
H27		1						1	1	3	3	3	2	1	2	2	-	-	3	2	-	-	-	4	8	4	-	-	-
H28			1	1					1	9	9	3	-	-	2	-	2	2	-	-	-	-	4	8	4	2	-	-	-
H29										10	10	-	2	1	2	2	-	-	2	-	-	-	2	4	8	2	-	-	2

(8) 職員のその他の研修等の状況

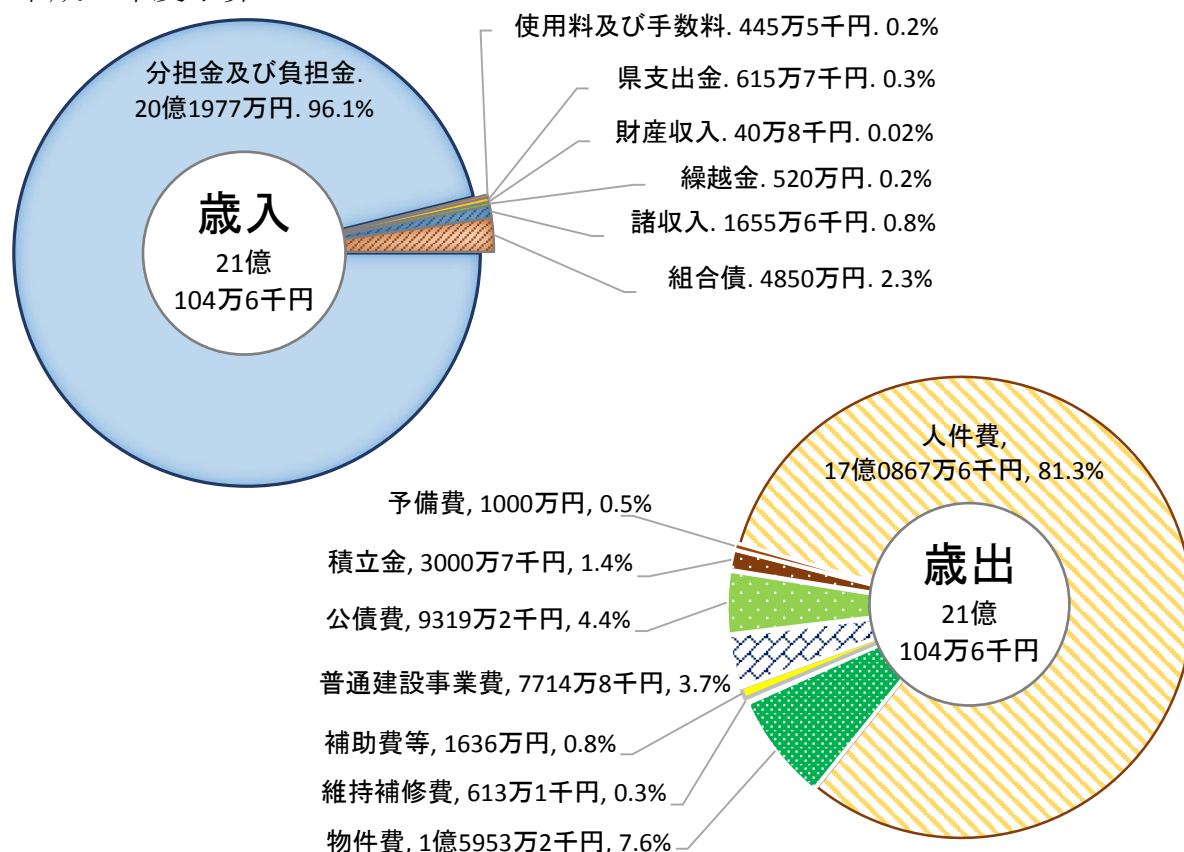
種別	救急救命東京研修所		救急救命北九州研修所				国立病院機構研修センター・救命士業務実地修練	宮城県市町村職員研修所										その他の講習会等									
	新規養成	処置拡大追加講習	新規養成	薬剤投与追加講習	ブドウ糖投与等追加講習	指導救命士養成研修	処置拡大追加講習	監督者研修Ⅱ	管理者研修Ⅰ	管理者研修Ⅱ	管理者研修Ⅲ	法務事務担当者研修	条例規則作成研修	コミュニケーション研修	クレーム対応研修	フアンリテーション研修	火薬類取締研修会	酸素欠乏・硫化水素危険作業主任者技能講習	違反是正の推進に係る実務研修(札幌市)	小型船舶操縦免許教習(二級)	玉掛け技能講習	小型移動式クレーン運転講習	特別管理産業廃棄物管理責任者講習	高圧ガス保安講習	特定化学物質・四アルキル鉛等作業主任者技能講習	医療ガス取扱保安講習	緊急車両運転技能講習・適正検査
H20	1			2													-	2	1	2	2			2			8
H21	2			2													-	2	1	2	2			2	2		12
H22	2			2								1					-	3	1	2	1			2	2		9
H23	2																-	2	1	2	2	1	2				12
H24	2			1												1	-	2	2	2	2	3					10
H25	2				1	1		1				1		2		2	-	2	1	2	2						10
H26	2				1	1		5	5	3					2	2	-	2	1	2	2	4					10
H27	2	2					1	10	6	5				2	2	2	-	4	2	4	4	4				2	19
H28	2	-			1	4		9	3	3					5	2	1	-	4	2	4	2	4				3
H29	1	-	-				4	9	4	3	1		1		5	4		1	4	2	4	3				2	9

(9) 職員派遣の状況

派遣先	5	6	7	8	9	10	11	12	13	14	15	16	17	18	19	20	21	22	23	24	25	26	27	28	29	
宮城県総務部消防課					1	1																			1	1
宮城県消防学校(教官)		1	1				1	1							1	1	1	1			2	2	1	1	1	
宮城県防災航空隊	1		1	1	1				1	1	1	1	1	1					1	1	1	1			1	
仙台市消防局研修派遣																		2	1	1					1	

《 7 財政(消防費関係)状況 》

(1) 平成30年度予算



(2) 決算の状況

(単位:千円)

年度		H24	H25	H26	H27	H28
歳出	人件費	1,655,502	1,665,694	1,630,341	1,580,070	1,652,492
	物件費	116,141	128,173	154,199	150,081	186,376
	維持補修費	8,505	12,148	25,326	6,877	9,794
	補助費等	8,849	8,747	21,131	13,303	17,110
	普通建設事業費	375,617	460,409	134,642	214,453	157,379
	公債費	42,725	61,620	73,272	67,670	86,583
	積立金	37	6	5,006	30,008	15,013
	災害復旧費	1,028,830	0	0	0	
	計	3,236,206	2,336,797	2,043,917	2,062,462	2,124,747
歳入	分担金及び負担金	1,952,240	1,932,339	1,920,302	1,884,568	1,939,014
	使用料及び手数料	6,104	4,355	4,518	4,636	5,358
	国庫支出金	720,758	98,575	0	0	46
	県支出金	9,921	42,666	43,476	9,661	12,788
	財産収入	37	1,222	1,142	777	1,180
	繰入金	43,500		0	0	44,040
	繰越金	350,589	39,483	17,819	7,228	7,117
	諸収入	1,940	15,376	16,788	7,010	19,025
	組合債	215,600	240,600	57,100	176,700	116,200
	計	3,300,689	2,374,616	2,061,145	2,090,580	2,144,768
歳入歳出差引額		64,483	37,819	17,228	28,118	20,021
管内人口		181,853	180,106	178,519	176,731	175,041
管内世帯数		66,407	66,767	67,222	67,665	68,003

人口、世帯数は3月31日現在

《 8 消防応援協定等の締結状況 》

締結年月日	協定等の名称	協定団体、関係機関等 (※協定団体の名称又は商号は、協定締結日におけるものである。)	協 定 等 内 容
S47. 8. 18	消防相互応援協定	・岩沼市	隣接区域等での火災、救急業務及びその他の災害への相互応援
S49. 6. 1	消防相互応援協定	・相馬地方広域市町村圏組合	隣接区域等での火災、救急業務及びその他の災害への相互応援
S50. 4. 1	高速自動車国道における救急業務に関する覚書	・日本道路公団東京第二管理局	火災、救急業務及びその他災害への対応
S50. 4. 1	消防相互応援協定	・伊達地方消防組合	隣接区域等での火災、救急業務及びその他の災害への相互応援
S50. 4. 1	東北自動車道内消防相互応援協定	・伊達地方消防組合	東北自動車道、国見・白石 I C 間の消防業務処理
S51. 7. 23	消防相互応援協定	・亘理地区行政事務組合	隣接区域等での火災、救急業務及びその他の災害への相互応援
S56. 4. 2	有料道路笹谷トンネル管理用通信施設の便宜供与協定	・日本道路公団仙台建設局 ・山形市	笹谷トンネル内の災害を処理するための無線通信施設の使用
S56. 4. 8	消防相互応援協定	・山形市	隣接区域等での火災、救急業務及びその他の災害への相互応援
S57. 4. 1	ガス漏れ、爆発時の事故対策協定	・圏域内関係ガス会社 8 社	ガス漏れ、爆発事故災害の防ぎよ及び処理
S63. 7. 1 H21. 9. 1改	東北自動車道における消防業務に関する覚書	・仙台市 ・名取市 ・栗原地域広域行政事務組合 ・大崎地域広域行政事務組合 ・黒川地域行政事務組合 ・日本道路公団仙台管理局	東北自動車道における火災・救急業務及びその他の災害の処理
S63. 7. 1 H21. 9. 1改	東北自動車道宮城県消防相互応援協定	・仙台市 ・名取市 ・栗原地域広域行政事務組合 ・大崎地域広域行政事務組合 ・黒川地域行政事務組合	東北自動車道における火災、救急業務及びその他の災害への相互応援
S63. 11. 1	山形自動車道における消防業務に関する覚書	・仙台市 ・名取市 ・日本道路公団仙台管理局	山形自動車道における消防業務
S63. 11. 1	山形自動車道宮城県消防応援協定	・仙台市 ・名取市	山形自動車道における火災、救急業務及びその他の災害への相互応援
H2. 10. 4	東北自動車道及び山形自動車道の救急業務に関する覚書	・仙台市 ・日本道路公団仙台管理局	山形自動車道における救急業務
H4. 4. 1	宮城県広域消防相互応援協定	・宮城県及び県内12消防本部	大規模災害又は特殊な災害について県内全般にわたる相互応援
H4. 4. 1	宮城県広域航空消防応援協定	・宮城県 ・県内消防本部	県防災ヘリコプターの応援

締結年月日	協定等の名称	協定団体、関係機関等 (※協定団体の名称又は商号は、協定締結日におけるものである。)	協 定 等 内 容
H8. 11. 11	消防相互応援協定	・福島市	隣接区域等での火災、救急業務及びその他の災害への相互応援
H8. 11. 11	消防相互応援協定	・上山市	隣接区域等での火災、救急業務及びその他の災害への相互応援
H9. 7. 11	蔵王刈田山頂付近における災害出動について（申し合わせ）	・上山市消防本部	山頂付近の災害出場区域と相互応援について
H10. 2. 20	携帯電話等からの119番通報転送等に関する協定	・亘理地区行政事務組合 ・名取市 ・岩沼市	管轄区域外から受信した携帯電話及び自動車電話からの119番通報の転送又は伝達
H10. 2. 24	消防本部間における119番通報の転送等に関する覚書	・県内12消防本部	管轄区域外から受信した119番通報の転送又は伝達
H13. 4. 1	宮城県内航空消防応援協定書	・仙台市	消防ヘリコプターを用いた災害の応援
H14. 11. 29	山形自動車道笹谷インター，山形蔵王インター間における救急業務覚書	・山形市 ・日本道路公団東北支社	管轄区域の救急業務の処理
H14. 11. 30	山形自動車道笹谷インター，山形蔵王インター間における消防相互応援協定書	・山形市	応援区域における火災，救急又はその他の災害の消防及び救急業務の相互応援
H17. 3. 14 H25. 7. 1改	仙台東部道路及び仙台南部道路における消防業務に関する覚書	・仙台市 ・名取市 ・日本道路公団東北支社	管轄区域の消防及び救急業務の処理
H17. 3. 15 H25. 7. 1改	仙台東部道路及び仙台南部道路消防相互応援協定	・仙台市 ・名取市	応援区域における火災，救急又はその他の災害の消防及び救急業務の相互応援
H21. 12. 25	鉄道災害時における鉄道事業者と消防機関との連携に関する協定書	・県内12消防本部 ・鉄道事業者7社	鉄道災害発生時における鉄道事業者と消防機関との連携
H22. 9. 24	角田山元トンネルの押しボタン式通報装置に関する覚書	・宮城県大河原土木事務所 ・角田警察署及び亘理警察署 ・亘理地区行政事務組合消防本部	トンネル内災害時の非常通報における道路管理者、警察署及び消防機関との連携
H23. 3. 7	みやぎ県南中核病院とのドクターカーに係わる相互応援協定	・みやぎ県南中核病院	ドクターカーを用いた相互応援
H25. 4. 1	消防相互応援協定	・置賜広域行政事務組合消防本部	隣接区域等での火災、救急業務及びその他の災害への相互応援
H25. 3. 22	仙台市ガス局とのガス災害対策に関する業務提携	・仙台市ガス事業管理者	川崎町支倉地区におけるガスに起因する災害の未然防止や被害の軽減にかかる業務協定
H26. 1. 17	公立刈田総合病院とのドクターカーに係わる相互応援協定	・公立刈田総合病院	ドクターカーを用いた相互応援
H30. 3. 1	東北中央自動車道（相馬福島道路）における消防業務に関する覚書	・相馬地方広域市町村圏組合	東北中央自動車道（相馬福島道路）における消防業務について

Ⅱ 予防編



(第15回仙南圏域婦人防火クラブ員研修会)

《《 1 市町別防火対象物数 》》

(消防法第17条に該当する対象物:棟数)

(H30.3.31現在)

市 町 別 項 別		計	白	角	蔵	七	大	村	柴	川	丸	
			石	田	王	ヶ	河	田	田	崎	森	
合 計		5,612	1,075	887	528	104	725	397	1,128	385	383	
1	イ 劇場・映画館等	13	2	3	1		2	2	2	1		
	ロ 公会堂・集会場	35	7	6	2	2	3	4	3	6	2	
2	イ キャバレー・カフェ等	3	2		1							
	ロ 遊技場・ダンスホール	17	4	5			3	1	4			
	ハ 性風俗関連特殊営業店舗											
	ニ カラオケボックス等	4	1	2					1			
3	イ 待合・料理店等	2	1	1								
	ロ 飲食店	126	27	17	21	4	26	6	14	5	6	
4	百貨店・マーケット等	314	59	61	18		76	18	55	14	13	
5	イ 旅館・ホテル等	183	26	6	78	1	2	6	7	42	15	
	ロ 下宿・共同住宅等	991	174	133	39	5	172	61	362	15	30	
6	イ	(1) 特定病院【避難のために介助が必要】	4	1						1	2	
		(2) 特定診療所【避難のために介助が必要】	5		1	2				1		1
		(3) 非特定医療機関(有床)【火災延焼抑制ができる体制】	18	8	3	1		1		3	1	1
		(4) 非特定医療機関(無床)【診療所・助産所】	69	13	10	3	1	15	4	18	2	3
	ロ	(1) 特別養護老人ホーム等	83	16	17	8	2	10	5	12	5	8
		(2) 救護施設										
		(3) 乳児院										
		(4) 障害児入所施設										
		(5) 障害者支援施設	6	1	4				1			
	ハ	(1) 老人デイサービスセンター等	51	12	9	6	1	8	3	5	3	4
		(2) 更生施設										
		(3) 助産施設、保育所等	43	11	10	2	1	5	2	6	1	5
		(4) 児童発達支援センター等	2		2							
		(5) 身体障害者福祉センター等	90	46	7	9		8	3	12	3	2
	ニ 幼稚園又は特別支援学校	31	3	9	3		1	2	12	1		
7	小・中・高・大・各種学校等	283	65	38	16	9	42	15	50	16	32	
8	図書館・博物館等	21	4	3	3	1		1	4	2	3	
9	イ 蒸気、熱気浴場等	6	1	1	2		2					
	ロ イ以外の公衆浴場	5			2					3		
10	車両の停車場等	6	2		2		1	1				
11	神社・寺院等	87	26	11	8	2	11	7	14	3	5	
12	イ 工場・作業場	1,014	197	191	94	17	93	82	186	58	96	
	ロ 映画スタジオ等											
13	イ 自動車車庫又は駐車場	62	9	6	5	8	9	3	5	11	6	
	ロ 飛行機等の格納庫											
14	倉庫	605	101	98	58	9	64	55	119	60	41	
15	前各号に該当しない事業場	1,028	166	172	104	30	121	69	181	101	84	
16	イ 特定複合用途	249	60	35	21	8	35	21	37	17	15	
	ロ イ以外の複合用途	117	27	17	12	3	15	20	14	4	5	
17	文化財	39	3	9	7			5		9	6	

《 2 政令防火対象物の現況と防火管理者選任状況 》

(消防法第8条に該当する対象物数)

(H30.3.31現在)

項 別		合 計			白石消防署			角田消防署			柴田消防署			大河原消防署			
		対象物数	防火管理者選任数	消防計画届出数	対象物数	防火管理者選任数	消防計画届出数	対象物数	防火管理者選任数	消防計画届出数	対象物数	防火管理者選任数	消防計画届出数	対象物数	防火管理者選任数	消防計画届出数	
合 計		1,461	1,296	1,256	495	438	414	307	266	260	275	217	214	384	375	368	
1	イ	9	9	9	3	3	3				2	2	2	4	4	4	
	ロ	29	29	29	8	8	8	8	8	8	3	3	3	10	10	10	
2	イ	3	2	2	2	1	1							1	1	1	
	ロ	17	15	14	4	3	3	5	4	3	4	4	4	4	4	4	
	ハ																
3	イ	1	1	1	1	1	1										
	ロ	111	94	86	45	38	32	21	15	14	12	8	8	33	33	32	
4		226	171	163	58	42	38	54	31	31	39	28	27	75	70	67	
5	イ	100	88	86	71	59	57	8	8	8	5	5	5	16	16	16	
	ロ	71	63	61	16	15	15	6	6	6	40	33	32	9	9	8	
6	イ	(1) 特定病院【避難のために介助が必要】	9	9	9	4	4	4				1	1	1	4	4	4
		(2) 特定診療所【避難のために介助が必要】	4	4	4				3	3	3	1	1	1			
		(3) 非特定医療機関(有床)【火災延焼抑制ができる体制】	9	8	8	3	3	3	3	3	3	3	2	2			
		(4) 非特定医療機関(無床)【診療所・助産所】	20	19	19	5	5	5	2	1	1	5	5	5	8	8	8
	ロ	(1) 特別養護老人ホーム等	74	74	74	23	23	23	22	22	22	11	11	11	18	18	18
		(2) 救護施設															
		(3) 乳児院															
		(4) 障害児入所施設															
		(5) 障害者支援施設	4	4	4	1	1	1	1	1	1				2	2	2
	ハ	(1) 老人デイサービスセンター等	27	27	27	10	10	10	10	10	10	2	2	2	5	5	5
		(2) 更生施設															
		(3) 助産施設、保育所等	39	39	39	16	16	16	11	11	11	5	5	5	7	7	7
		(4) 児童発達支援センター等	1	1	1				1	1	1						
(5) 身体障害者福祉センター等		22	22	22	9	9	9	7	7	7	3	3	3	3	3	3	
ニ	幼稚園又は特別支援学校	28	24	24	6	6	6	6	6	6	12	8	8	4	4	4	
7		87	86	86	34	33	33	21	21	21	13	13	13	19	19	19	
8		13	13	13	7	7	7	3	3	3	2	2	2	1	1	1	
9	イ	4	4	4	2	2	2	1	1	1				1	1	1	
	ロ	3	2	2	3	2	2										
10																	
11		38	31	31	17	13	13	6	6	6	8	7	7	7	5	5	
12	イ	74	55	55	18	18	18	12	12	12	40	21	21	4	4	4	
	ロ																
13	イ																
	ロ																
14		6	6	6	1	1	1				2	2	2	3	3	3	
15		193	184	181	48	47	47	53	48	46	31	28	27	61	61	61	
16	イ	179	158	142	59	49	37	33	29	27	25	20	20	62	60	58	
	ロ	53	48	48	19	17	17	7	7	7	5	2	2	22	22	22	
17		2	2	2	1	1	1	1	1	1							

《 3 予防関係各種届受理状況 》

(H29.4.1～H30.3.31)

届出等別		署別	計	白石 消防署	角田 消防署	柴田 消防署	大河原 消防署
合計			6,218	1,938	1,396	1,012	1,872
1	工事整備対象設備等着工届		142	41	29	33	39
2	消防用設備等設置届		302	80	73	66	83
3	消防用設備等特例規定適用願		1		1		
4	防火対象物使用開始届		398	117	75	63	143
5	消防用設備等点検結果報告届		1,772	554	449	288	481
6	全体消防計画作成(変更)届出		1				1
7	防火 消防計画作成(変更)届出		443	130	82	88	143
8	防火 統括防火管理者選任(解任)届出		1				1
9	防火 防火管理者選任(解任)届出		344	108	59	60	117
10	全体消防計画作成(変更)届出						
11	防災 消防計画作成(変更)届出		2			1	1
12	防災 統括防災管理者選任(解任)届出						
13	防災 防災管理者選任(解任)届出		1				1
14	自衛消防組織設置(変更)届出		2			1	1
15	消防法令適合通知書交付申請		7	1	4	1	1
16	表示マーク交付申請		2	2			
17	表示制度対象外施設申請						
18	防火対象物点検報告特例認定申請		6		1	2	3
19	防災管理点検報告特例認定申請		2	1			1
20	防火対象物点検報告		53	12	8	12	21
21	防災管理点検報告		2			2	
22	消防訓練実施計画・結果報告書		1,363	425	307	232	399
23	圧縮アセチレンガス等の貯蔵又は取扱届出		48	8	15	8	17
24	喫煙等使用承認申請		7	2	1		4
25	火災予防上必要な業務に関する計画提出						
26	炉・ボイラー等設置届		61	21	10	13	17
27	燃料電池発電・蓄電池等設置届		45	19	7	4	15
28	ネオン管灯設備設置届						
29	水素ガスを充填する気球の設置届						
30	火災とまぎらわしい煙等届出		344	149	77	23	95
31	煙火打ち上げ等届		134	20	15	3	96
32	催物開催届		10	6	2		2
33	水道断水・減水届		7	2			5
34	道路工事届		104	18	55	1	30
35	露店等の開設届		81	17	15	14	35
36	少量危険物貯蔵取扱い届出		101	34	23	31	13
37	〃 廃止届出		55	14	20	12	9
38	指定可燃物貯蔵取扱い届出		9	2	4	2	1
39	〃 廃止届出		4		3		1
40	液化石油ガス設備工事届出		9	2	2		5
41	液化石油ガス設備工事業届						
42	特定液化石油ガス設備工事業届出(開始・変更・廃止)		2			2	
43	許可指令書等再交付申請		5		3		2
44	防火管理者証再交付申請		10		3	1	6
45	予防規程認可申請		6	1	3	1	1
46	危険物製造所等譲渡引渡届		8	1	1	2	4
47	危険物製造所等品名・数量又は倍数変更届		9	1	3	4	1
48	危険物保安監督者選任・解任届		82	50	19	13	
49	危険物製造所等使用休止・再開届		1	1			
50	危険物製造所等名称等変更届		145	66	9	19	51
51	危険物製造所等災害発生届		7	4	2		1
52	危険物製造所等軽微な変更届		75	28	16	10	21
53	その他		5	1			4

《 4 3階以上の防火対象物数(棟数) 》

(H30.3.31現在)

階 別		計	階											
			3F	4F	5F	6F	7F	8F	9F	10F	11F	12F		
合 計		477	319	88	45	8	6	2	2	4	1	2		
1	イ 劇場・映画館等	2	2											
	ロ 公会堂・集会場	7	7											
2	イ キャバレー・カフェー等													
	ロ 遊技場・ダンスホール													
	ハ 性風俗関連特殊営業店舗													
	ニ カラオケボックス等													
3	イ 待合・料理店													
	ロ 飲食店	2	2											
4	百貨店・マーケット等	3	3											
5	イ 旅館・ホテル等	32	13	6	4	1	3	1	2	1			1	
	ロ 寄宿舍・共同住宅等	164	91	37	27		3	1		3	1	1		
6	イ	(1) 特定病院【避難のために介助が必要】	1		1									
		(2) 特定診療所【避難のために介助が必要】	2	2										
		(3) 非特定医療機関(有床)【火災延焼抑制ができる体制】	6	3	2	1								
		(4) 非特定医療機関(無床)【診療所・助産所】	4	3	1									
	ロ	(1) 特別養護老人ホーム等	9	7	1	1								
		(2) 救護施設												
		(3) 乳児院												
		(4) 障害児入所施設												
		(5) 障害者支援施設												
	ハ	(1) 老人デイサービスセンター等	2	2										
		(2) 更生施設												
		(3) 助産施設, 保育所等	2	2										
		(4) 児童発達支援センター等												
		(5) 身体障害者福祉センター等	2	2										
	ニ 幼稚園又は特別支援学校	2	2											
	7	小・中・高・大・各種学校等	66	53	11	2								
8	図書館・博物館等	1	1											
9	イ 蒸気, 熱気浴場等													
	ロ イ以外の公衆浴場													
10	車両の停車場等													
11	神社・寺院等													
12	イ 工場・作業場	34	26	4	2	2								
	ロ 映画スタジオ等													
13	イ 自動車車庫又は駐車場													
	ロ 飛行機等の格納庫													
14	倉庫	8	5	2	1									
15	前各号に該当しない事業場	66	48	11	4	3								
16	イ 特定複合用途	46	32	10	3	1								
	ロ イ以外の複合用途	15	12	3										
17	文化財	1	1											

《 5 3階以上の市町別防火対象物数(棟数) 》

(H30.3.31現在)

市町別		計	白	角	蔵	七	大	村	柴	川	丸	
			石	田	王	ヶ	河	田	田	崎	森	
項別		計	市	市	町	町	町	町	町	町	町	
合 計		477	130	49	48	6	66	32	105	18	23	
1	イ 劇場・映画館等	2	1				1					
	ロ 公会堂・集会場	7	1	1			1	1	1	2		
2	イ キャバレー・カフェー等											
	ロ 遊技場・ダンスホール											
	ハ 性風俗関連特殊営業店舗											
	ニ カラオケボックス等											
3	イ 待合・料理店等											
	ロ 飲食店	2	1				1					
4	百貨店・マーケット等	3	1	1			1					
5	イ 旅館・ホテル等	32	11	1	15		1		2	2		
	ロ 寄宿舎・共同住宅等	164	39	13	12	1	22	11	52	3	11	
6	イ	(1) 特定病院【避難のために介助が必要】	1	1								
		(2) 特定診療所【避難のために介助が必要】	2			1				1		
		(3) 非特定医療機関(有床)【火災延焼抑制ができる体制】	6	1	1	1		1		1		1
		(4) 非特定医療機関(無床)【診療所・助産所】	4	1				1	1	1		
	ロ	(1) 特別養護老人ホーム等	9	1	3	1		1	1	1		1
		(2) 救護施設										
		(3) 乳児院										
		(4) 障害児入所施設										
		(5) 障害者支援施設										
	ハ	(1) 老人デイサービスセンター等	2					1			1	
		(2) 更生施設										
		(3) 助産施設、保育所等	2	2								
		(4) 児童発達支援センター等										
		(5) 身体障害者福祉センター等	2						1			1
	ニ 幼稚園又は特別支援学校	2							2			
	7	小・中・高・大・各種学校等	66	11	11	6	2	8	6	15	2	5
8	図書館・博物館等	1	1									
9	イ 蒸気、熱気浴場等											
	ロ イ以外の公衆浴場											
10	車両の停車場等											
11	神社・寺院等											
12	イ 工場・作業場	34	11	2	4		4	4	8		1	
	ロ 映画スタジオ等											
13	イ 自動車車庫又は駐車場											
	ロ 飛行機等の格納庫											
14	倉庫	8	3	1	1		1	1	1			
15	前各号に該当しない事業場	66	12	10	3	2	15	4	12	5	3	
16	イ 特定複合用途	46	19	4	4	1	7	2	6	3		
	ロ イ以外の複合用途	15	12	1					2			
17	文化財	1	1									

《 6 建築同意事務処理状況 》

(1) 署別

工事種別 署別	H29年度						H28 年度	H27 年度	H26 年度	H25 年度
	計	新築	増築	改築	その他	計画通知・変更許可申請等				
合計	238	195	8		8	27	288	374	367	411
白石消防署	59	42	5		1	11	102	153	115	168
角田消防署	56	51			1	4	57	68	92	82
柴田消防署	39	37	2				42	69	81	76
大河原消防署	84	65	1		6	12	87	84	79	85

(2) 用途別

(H29.4.1～H30.3.31)

用途別		署別	合計	白石消防署	角田消防署	柴田消防署	大河原消防署
合計			238	59	56	39	84
1	イ	劇場・映画館等					
	ロ	公会堂・集会場	1			1	
2	イ	キャバレー・カフェ等	5				5
	ロ	遊技場・ダンスホール	1	1			
	ハ	性風俗関連特殊営業店舗					
	ニ	カラオケボックス等					
3	イ	待合・料理店等					
	ロ	飲食店	8	3	1	2	2
4		百貨店・マーケット等	11	4		2	5
5	イ	旅館・ホテル等	4	3			1
	ロ	寄宿舎・共同住宅等	12	2	2	7	1
イ	(1)	特定病院【避難のために介助が必要】					
	(2)	特定診療所【避難のために介助が必要】					
	(3)	非特定医療機関(有床)【火災延焼抑制ができる体制】					
	(4)	非特定医療機関(無床)【診療所・助産所】					
ロ	(1)	特別養護老人ホーム等	1		1		
	(2)	救護施設					
	(3)	乳児院					
	(4)	障害児入所施設					
	(5)	障害者支援施設					
ハ	(1)	老人デイサービスセンター等	1		1		
	(2)	厚生施設					
	(3)	助産施設, 保育所等	7		3	1	3
	(4)	児童発達支援センター等					
	(5)	身体障害者福祉センター等					
ニ		幼稚園又は特別支援学校	1				1
7		小・中・高・大・各種学校等	2			1	1
8		図書館・博物館等	2	1	1		
9	イ	蒸気、熱気浴場等					
	ロ	イ以外の公衆浴場					
10		車両の停車場等					
11		神社・寺院等	1			1	
12	イ	工場・作業場	28	10	9	3	6
	ロ	映画スタジオ等					
13	イ	自動車車庫又は駐車場	9		6		3
	ロ	飛行機等の格納庫					
14		倉庫	18	5	3	1	9
15		前各号に該当しない事業場	33	5	14	3	11
16	イ	特定複合用途	3		1	1	1
	ロ	イ以外の複合用途	2	2			
		専用住宅・長屋	61	13	8	13	27
		その他	27	10	6	3	8

《 7 市町別危険物施設数 》

(H30.3.31現在)

製造所等別 市町別	計	製 造 所	貯 蔵 所							取 扱 所		
			屋 内 貯 蔵 所	屋 外 タン ク 貯 蔵 所	屋 内 タン ク 貯 蔵 所	地 下 タン ク 貯 蔵 所	簡 易 タン ク 貯 蔵 所	屋 外 貯 蔵 所	移 動 タン ク 貯 蔵 所	給 油 取 扱 所	販 売 取 扱 所	一 般 取 扱 所
白 石 市	167		25	17	1	52		3	17	22		30
角 田 市	131		21	11	1	32		2	26	17		21
蔵 王 町	137	3	14	25	2	36		2	28	11		16
七ヶ宿町	14		1			9			1	2		1
大河原町	44		2	2	1	15		1	8	10		5
村 田 町	101	6	18	27		11	1	2	3	15		18
柴 田 町	156	1	32	10	2	41	1	2	19	17		31
川 崎 町	71		3	6	1	22	1		19	13		6
丸 森 町	61		10	2		10		2	12	16		9
合 計	882	10	126	100	8	228	3	14	133	123		137

《 8 危険物規制事務処理状況 》

(H29.4.1～H30.3.31)

種 別		署 別		計	白石消防署	角田消防署	柴田消防署	大河原消防署
		設 置	変 更					
許 可 申 請	製 造 所	設 置						
		変 更	7	5			2	
	貯 蔵 所	設 置	8	3	3		2	
		変 更	19	6	5	3	5	
	取 扱 所	設 置	1	1				
		変 更	48	8	30	8	2	
完 成 検 査	製 造 所	設 置						
		変 更	9	6		1	2	
	貯 蔵 所	設 置	8	2	3	1	2	
		変 更	15	4	5	2	4	
	取 扱 所	設 置	1	1				
		変 更	40	8	22	8	2	
水張・水圧検査申請				41	30		6	5
仮使用承認申請				58	14	31	7	6
仮貯蔵・仮取扱承認申請				7	1		4	2
合 計				262	89	99	40	34

《 9 立入検査実施状況 》

(1) 防火対象物

(H29.4.1～H30.3.31)

項 別		署別 件数、人員	合計		白石消防署		角田消防署		柴田消防署		大河原消防署		
			査察 件数	査察 人員	査察 件数	査察 人員	査察 件数	査察 人員	査察 件数	査察 人員	査察 件数	査察 人員	
合 計			1,228	2,720	365	791	213	460	264	575	386	894	
1	イ	劇場・映画館等	6	12	2	4	1	2	2	4	1	2	
	ロ	公会堂・集会場	14	28	4	8	3	6	2	4	5	10	
2	イ	キャバレー・カフェ等											
	ロ	遊技場・ダンスホール	14	30	3	7	5	10	2	4	4	9	
	ハ	性風俗関連特殊営業店舗											
3	イ	待合・料理店等	1	3	1	3							
	ロ	飲食店	40	88	19	42	3	6	4	8	14	32	
4		百貨店・マーケット等	120	240	19	41	25	52	31	42	45	105	
5	イ	旅館・ホテル等	81	184	48	97	8	19	3	6	22	62	
	ロ	寄宿舎・共同住宅等	32	66	11	22	7	14	13	28	1	2	
6	イ	(1) 特定病院【避難のために介助が必要】	3	6					3	6			
		(2) 特定診療所【避難のために介助が必要】	3	6	2	4	1	2					
		(3) 非特定医療機関(有床) 【火災延焼抑制ができる体制】	2	4						2	4		
		(4) 非特定医療機関(無床)【診療所・助産所】	16	33	3	6	1	2	4	8	8	17	
	ロ	(1) 特別養護老人ホーム等	54	119	16	33	16	40	10	20	12	26	
		(2) 救護施設											
		(3) 乳児院											
		(4) 障害児入所施設											
		(5) 障害者支援施設	7	14	4	8	3	6					
	ハ	(1) 老人デイサービスセンター等	26	51	7	14	8	16	6	12	5	9	
		(2) 更生施設											
		(3) 助産施設、保育所等	9	18	3	6	3	7			3	5	
		(4) 児童発達支援センター等											
		(5) 身体障害者福祉センター等	11	22	3	4			3	7	5	11	
	ニ	幼稚園又は特別支援学校	8	16	4	8	2	4	1	2	1	2	
7		小・中・高・大・各種学校等	83	156	22	46	15	32	31	37	15	41	
8		図書館・博物館等	6	16	4	8					2	8	
9	イ	蒸気、熱気浴場等	2	4	1	2					1	2	
	ロ	イ以外の公衆浴場	1	4							1	4	
10		車両の駐車場等	5	11	4	9					1	2	
11		神社・寺院等	14	31	3	6	3	6	1	2	7	17	
12	イ	工場・作業場	230	551	65	163	46	105	47	128	72	155	
	ロ	映画スタジオ等											
13	イ	自動車車庫又は駐車場	11	28	5	11	1	2			5	15	
	ロ	飛行機等の格納庫	2	4							2	4	
14		倉庫	96	232	22	46	17	34	33	99	24	53	
15		前各号に該当しない事業場	182	424	53	112	15	33	43	107	71	172	
16	イ	特定複合用途	86	183	23	51	15	32	18	37	30	63	
	ロ	イ以外の複合用途	22	45	3	6	2	4	4	8	13	27	
17		文化財	40	89	11	24	13	26			16	39	

(2) 危険物施設

(H29.4.1～H30.3.31)

署 別 件数、延人員 製造所等別		計		白石消防署		角田消防署		柴田消防署		大河原消防署	
		査 察 件 数	査 察 人 員	査 察 件 数	査 察 人 員	査 察 件 数	査 察 人 員	査 察 件 数	査 察 人 員	査 察 件 数	査 察 人 員
製 造 所		9	18	3	6					6	12
貯 蔵 所	屋 内 貯 蔵 所	63	163	25	63	9	18	13	49	16	33
	屋 外 タ ン ク 貯 蔵 所	59	137	30	70	2	4	3	13	24	50
	屋 内 タ ン ク 貯 蔵 所	3	9	1	3			2	6		
	地 下 タ ン ク 貯 蔵 所	77	173	30	65	15	35	15	28	17	45
	簡 易 タ ン ク 貯 蔵 所	1	2							1	2
	移 動 タ ン ク 貯 蔵 所	117	240	36	61	33	69	17	35	31	75
	屋 外 貯 蔵 所	6	15	1	2	1	2	1	5	3	6
取 扱 所	給 油 取 扱 所	92	196	28	60	23	47	17	34	24	55
	第 1 種 販 売 取 扱 所										
	第 2 種 販 売 取 扱 所										
	一 般 取 扱 所	58	134	17	47	13	27	9	21	19	39
合 計		485	1,087	171	377	96	202	77	191	141	317

(3) 少量危険物施設等

(H29.4.1～H30.3.31)

署 別 件数、延人員 施設別		計		白石消防署		角田消防署		柴田消防署		大河原消防署	
		査 察 件 数	査 察 人 員	査 察 件 数	査 察 人 員	査 察 件 数	査 察 人 員	査 察 件 数	査 察 人 員	査 察 件 数	査 察 人 員
少 量 危 険 物 施 設		280	533	73	159	62	142	70	59	75	173
指 定 可 燃 物 施 設		33	64	19	41	5	5	7	14	2	4
高 圧 ガ ス 施 設		33	71	8	15	2	6	5	10	18	40
500kgを超えるもの(液石法関係)		30	61	13	23	7	15	3	7	7	16
合 計		376	729	113	238	76	168	85	90	102	233

《 10 火薬類関係事務処理状況 》
(手数料徴収対象のみ)

(1) 許可等事務

(H29.4.1～H30.3.31)

種 別	署 別	計	署 別			
			白石消防署	角田消防署	柴田消防署	大河原消防署
製造許可						
販売営業許可(競争用紙雷管のみ)						
販売営業許可(その他)						
火薬庫設置移転の許可						
火薬庫設置許可						
火薬庫変更許可						
製造施設完成検査						
火薬庫完成検査						
火薬庫変更完成検査						
譲渡許可						
譲受許可(火工品のみ)		2		2		
譲受許可(薬量25kg以下)		1				1
譲受許可(その他)		24	3	21		
輸入許可(薬量25kg以下)						
輸入許可(その他)						
煙火の消費許可		18	6	3	3	6
製造施設保安検査		1	1			
火薬庫保安検査		5	2	3		
合 計		51	12	29	3	7

(2) 検査等事務

(H29.4.1～H30.3.31)

対 象 別	署 別	合 計		白石消防署		角田消防署		柴田消防署		大河原消防署	
		検査 件数	検査 人員	検査 件数	検査 人員	検査 件数	検査 人員	検査 件数	検査 人員	検査 件数	検査 人員
火薬類施設等・煙火消費場所 (立入検査)		47	128	14	41	19	38	2	6	12	43
火薬庫(保安検査)		5	12	2	6	3	6				

《《 11 防火管理者講習会実施状況 》》

(H29.4.1～H30.3.31)

講習種別	甲 種		乙 種
	資格取得(新規)※	再 講 習	
実施回数等			
平成29年度 実施回数	2	1	—
〃 延べ受講者数	157	34	—
平成28年度までの受講者累計	6,924	295	32

※甲種防火管理者資格取得講習については、平成20年度より総務大臣登録講習機関(一般財団法人日本防火・防災協会)に講習事務を委託しております。(会場:当消防本部)

《《 12 民間防火組織等の現況 》》

(1) 防火クラブ等

(H30.3.31現在)

組織別 市町別	婦人防火クラブ		幼年消防クラブ		少年消防クラブ	
	クラブ数	会員数	クラブ数	会員数	クラブ数	会員数
白石市	98	6,834	7	406		
角田市	93	11,485	7	322		
蔵王町	27	2,933	1	58		
七ヶ宿町	9	495	1	19		
大河原町	43	9,564	4	346		
村田町	25	2,323	3	255		
柴田町	39	10,369	8	725		
川崎町	21	2,059	1	120		
丸森町	119	3,674	6	225		
計	474	49,736	38	2,476	0	0

(2) その他の団体

(H30.3.31現在)

名 称	設立年月日	会員数
角田・丸森防火管理者協議会	S44.12.16	139
柴田町防火管理者協議会	S47.12.20	54
大河原町防火管理者協議会	S53.5.17	50
蔵王町宿泊施設防火管理者協議会	S55.5.7	36
仙南地方危険物安全協会	S36.9.18	258
〃 白石支部	S45.12.10	(85)
〃 角田支部	S45.4.1	(63)
〃 柴田支部	S45.9.1	(52)
〃 大河原支部	S47.8.3	(58)

《《 13 住宅用火災警報器の設置状況調査結果 》》

年度別 市町別	平成29年度		平成28年度		平成27年度	
	条例適合率(%)	設置率(%)	条例適合率(%)	設置率(%)	条例適合率(%)	設置率(%)
白石市	44.2	75.0	40.0	78.3	30.0	86.0
角田市	25.9	92.6	23.0	86.9	30.2	86.8
蔵王町	10.0	86.7	27.3	81.8	56.7	80.0
七ヶ宿町	26.8	90.2	24.4	97.6	27.3	97.0
大河原町	52.6	81.6	67.6	89.2	32.4	85.3
村田町	40.6	90.6	26.5	88.2	26.7	80.0
柴田町	30.3	74.2	37.5	83.9	26.0	88.0
川崎町	33.3	73.3	19.2	84.6	20.0	50.0
丸森町	34.2	94.7	10.0	76.7	43.3	86.7
管内計	33.3	83.7	31.7	85.2	31.8	83.2

《 14 防災訓練、防火講話等指導実施状況 》

(H29.4.1～H30.3.31)

署所別 区分		計	消防本部	白石消防署			角田消防署	丸森出張所	柴田消防署	大河原消防署	村田出張所	川崎出張所
				蔵王出張所	七ヶ宿出張所							
一般住民	回数	103		4	8	4	23	14	30	2	13	5
	参加人数	6,013		99	295	122	1,670	428	2,390	66	675	268
	指導職員数	283		7	15	13	45	36	106	11	34	16
防火対象物	回数	385		63	32	14	73	42	67	46	14	34
	参加人数	18,176		3,159	709	212	5,169	971	4,439	2,257	568	692
	指導職員数	886		126	72	31	155	101	178	106	35	82
小学生 中学生 高校生等	回数	127		17	8	6	26	13	17	23	5	12
	参加人数	13,274		2,183	575	135	2,265	865	2,740	2,967	876	668
	指導職員数	438		42	21	11	115	35	48	119	12	35
乳幼児等	回数	26			4	1	3	4	8	4		2
	参加人数	2,154			249	24	193	253	827	365		243
	指導職員数	70			8	2	7	8	21	20		4
婦人 防火クラブ	回数	84	6	8	7	2	19	3	22	3	8	6
	参加人数	3,077	397	440	342	22	473	61	826	41	286	189
	指導職員数	312	60	29	7	8	55	13	91	16	9	24
幼少年 消防クラブ	回数	10				1			9			
	参加人数	994				12			982			
	指導職員数	25				7			18			
消防団	回数	183		20	21	23	39	13	31	2	11	23
	参加人数	10,124		1,555	1,495	574	2,176	1,555	995	38	915	821
	指導職員数	1,134		159	96	90	220	115	236	6	75	137
危険物 安全協会	回数	7	7									
	参加人数	222	222									
	指導職員数	37	37									
防火管理者 協議会	回数	11			3		4		3	1		
	参加人数	152			23		86		29	14		
	指導職員数	45			9		19		14	3		
各種団体	回数	25		5	14		1	1			1	3
	参加人数	530		114	255		15	21			10	115
	指導職員数	60		6	27		2	10			2	13
その他	回数	10		2				5	2	1		
	参加人数	232		17				204	6	5		
	指導職員数	41		2				27	11	1		
合計	回数	971	13	119	97	51	188	95	189	82	52	85
	参加人数	54,948	619	7,567	3,943	1,101	12,047	4,358	13,234	5,753	3,330	2,996
	指導職員数	3,331	97	371	255	162	618	345	723	282	167	311

Ⅲ 警防編



(平成30年4月に村田町で実施された宮城県林野火災防ぎょ訓練)

《 1 消防車両の配置状況 》

(H30.4.1現在)

車種別 所属別		合計	消防ポンプ自動車			小型動力ポンプ付水槽車	屈折はしご付消防自動車	はしご付消防自動車	化学消防ポンプ自動車	救助工作車	資機材搬送車	救急自動車	人員輸送車	消防指揮車	消防広報車	消防査察車	連絡車等
			普通	救助資機材付	水槽付												
合計		54	13	2	4	1	1	1	1	1	1	11	1	5	6	4	2
消防本部		5											1	1	1		2
白石消防署	本署	9	2		1		1		1			2		1		1	
	蔵王出張所	4	1		1							1			1		
	七ヶ宿出張所	3	1									1			1		
角田消防署	本署	7	2	1	1							1		1		1	
	丸森出張所	4	2									1			1		
柴田消防署	本署	6	1		1						1	1		1		1	
	槻木派出所	1		1													
大河原消防署	本署	9	2			1		1		1		2		1		1	
	村田出張所	3	1									1			1		
	川崎出張所	3	1									1			1		

《 2 消防車両等現有状況 》

(H30.4.1現在)

所 属	種 別	車名	初年度 登 録	ポンプ 製作所	緊急消防 援助隊 登録車両	摘 要	
消防本部	指揮車	トヨタ	H29.12		○	ワゴンタイプ、5人乗り	
	広報車	ホンダ	H17.3			ワゴンタイプ、8人乗り	
	支援車	トヨタ	H25.2		○	21人乗り、総務省貸与	
	連絡車	トヨタ	H22.7			ハイブリッドタイプ	
	中継所点検車	スズキ	H27.6			軽トラック	
白石消防署	本 署	屈折はしご付消防自動車	日野	H25.3	モリタ		25m級、水路管付
		消防化学車	日野	H25.12	モリタ		水1,000ℓ原液300ℓ CAFS
		水槽付消防ポンプ自動車	日野	H20.3	モリタ	○	水2,000ℓ、CAFS
		消防ポンプ自動車	三菱	H16.2	モリタ	○	CD- I
		消防ポンプ自動車	日野	H22.12	GM		CD- I
		高規格救急自動車	日産	H29.1		○	4WD
		高規格救急自動車	日産	H23.12			4WD
		指揮車	スズキ	H25.12			ワゴンタイプ、8人乗り
		査察車	日産	H26.1			軽ワゴン
	蔵王出張所	水槽付消防ポンプ自動車	いすゞ	H21.1	モリタ		水1,500ℓ、4WD
		消防ポンプ自動車	日野	H20.3	GM		CD- I
		高規格救急自動車	日産	H22.11			4WD
		広報車	スズキ	H28.9			SUVタイプ
	七ヶ宿出張所	消防ポンプ自動車	いすゞ	H17.3	モリタ		CD- I
		高規格救急自動車	日産	H28.1			4WD
広報車		スズキ	H28.9			SUVタイプ	
角田消防署	本署	水槽付消防ポンプ自動車	日野	H25.3	モリタ		水2,000ℓ、CAFS
		消防ポンプ自動車	日野	H30.1	モリタ	○	水600ℓ、CAFS
		消防ポンプ自動車	三菱	H16.2	モリタ		CD- I
		消防ポンプ自動車	日野	H23.12	GM		CD- I、救助資機材搭載
		高規格救急自動車	日産	H21.12		○	4WD
		指揮車	ホンダ	H27.2			ワゴンタイプ、8人乗り
		査察車	スズキ	H19.3			軽ワゴン
	丸森出張所	消防ポンプ自動車	日野	H29.3	モリタ	○	水600ℓ、CAFS
		消防ポンプ自動車	日野	H21.12	モリタ		CD- I
		高規格救急自動車	トヨタ	H29.12			4WD
広報車		スズキ	H24.2			ワゴンタイプ、8人乗り	

所 属	種 別	車名	初年度 登 録	ぎ装 メー カー	緊急消防 援助隊 登録車両	摘 要	
柴田消防署	本 署	水槽付消防ポンプ自動車	日野	H28.2	モリタ	○	水2,000ℓ、CAFS
		消防ポンプ自動車	日野	H19.3	モリタ		CD- I
		高規格救急自動車	トヨタ	H25.3			4WD
		資機材搬送車	日野	H25.12		○	2t、パワーゲート
		指揮車	日産	H26.2			ワゴンタイプ、8人乗り
		査察車	スズキ	H21.3			軽ワゴン
	槻木派出所	消防ポンプ自動車	日野	H29.3	モリタ		CD- I 救助資機材搭載
大河原消防署	本 署	はしご付消防自動車	いすゞ	H15.2	モリタ	○	30m級
		救助工作車	日野	H28.3	平和機械	○	Ⅱ型
		小型動力ポンプ付水槽車	日野	H30.3	モリタ		水10,000ℓ
		消防ポンプ自動車	三菱	H15.3	日本機械	○	CD- I
		消防ポンプ自動車	日野	H17.3	モリタ		CD- I
		高規格救急自動車	日産	H24.12			4WD
		高規格救急自動車	日産	H18.3			4WD, 予備救急車
		指揮車	ホンダ	H16.2			ワゴンタイプ、8人乗り
		査察車	スズキ	H20.2			軽ワゴン
	村田出張所	消防ポンプ自動車	日野	H18.3	モリタ		CD- I
		高規格救急自動車	日産	H20.12			4WD
		広報車	スズキ	H25.12			ワゴンタイプ、8人乗り
	川崎出張所	消防ポンプ自動車	日野	H18.3	モリタ		CD- I
		高規格救急自動車	日産	H26.12			4WD
		広報車	スズキ	H24.2			ワゴンタイプ、8人乗り

《《 3 災害等の出動状況 》》

(H29.1.1～H29.12.31)

災 害 等 種 別		出動回数	出動車両台数	出動延べ人員数
火災	建物	41	254	704
	林野	8	48	146
	車両	14	51	149
	その他	28	108	316
	小 計	91	461	1,315
風水害等	崖崩れ	0	0	0
	風水害	34	37	101
	小 計	34	37	101
特別警戒	異常気象時	80	80	169
	催物	18	18	47
	年未年始等	545	545	1,050
	小 計	643	643	1,266
遭難捜索(水難、山岳等)		4	7	25
救助	火災	1	6	17
	交通事故	74	331	910
	水難事故	7	30	77
	その他	25	107	323
	小 計	107	474	1,327
救 急		7,959	7,959	24,338
その他	各種事故等調査確認	59	63	143
	火災の誤認・誤報等	49	86	248
	その他	589	668	1,577
	小 計	697	817	1,968
合 計		9,535	10,398	30,340

《《 4 職員訓練実施状況 》》

(H29.1.1～H29.12.31)

区分	合計	総合訓練	規律訓練	操法訓練	放水訓練	防御訓練	救急訓練	救助訓練	走行訓練
回 数	5,961	25	75	58	106	216	143	5,011	327
延人数	22,501	198	1,044	400	580	998	867	17,657	757

《《 5 各種調査及び教養訓練実施状況 》》

(H29.1.1～H29.12.31)

区分	合計	地水利調査	火災原因調査	警防調査	消防・自治 関係法令	一般教養
回 数	1,170	619	98	21	182	250
延人数	4,625	1,376	402	58	1,284	1,505

IV 火災編



(平成29年度に更新した大河原消防署の水槽車)

《《 1 火災発生状況 》》

(1) 月別

(H29.1.1~H29.12.31)

区分 月別	出火件数					焼損棟数				焼損面積		死 者	負 傷 者	り災世帯数				り 災 人 員	損害額 (千円)						火放水 災を 実 施 し た 数	放水台数		出動 人員		
	計	建 物	林 野	車 両	そ の 他	計	全 焼	半 焼	部 分 焼	ぼ や	建 物 (㎡)			林 野 (a)	計	全 損	半 損		小 損	計	建物		林 野	車 両		そ の 他	爆 発		消 防 署	消 防 団
																					建 物	収 容 物								
1月	2	2				4	3		1		177	84	1	2	2	1		1	9	4,536	2,801	1,425	100	210			1	4	3	33
2月	5	2			3	2		1		1	232				2		1	1	7	28,577	26,705	1,870			2		4	6	3	60
3月	13	6	1	1	5	7	1		3	3	187	3		1	4	1		3	5	5,028	2,974	2,033		6	15		7	11	4	118
4月	18	3	4	3	8	3			1	2	18	42		4	1			1	1	5,189	3,271	65	1,005	423	425		17	36	8	312
5月	19	10	3	3	3	30	18		10	2	1,625	92		1	14	6		8	36	79,542	61,406	16,206	522	1,363	45		16	39	16	337
6月	4	2		1	1	2	1		1		156			3	2	1		1	8	13,954	9,899	1,557		2,480	18		4	9	5	60
7月	5	2		2	1	2	1		1		489			1	2	1		1	5	8,372	6,186	1,986		200			3	8	7	64
8月	2	1			1	1	1				393				1	1			6	8,269	4,950	3,319					1	4	6	134
9月	8	5		1	2	6	1			5	20			1	3			3	7	153	71	30		50	2		4	6		36
10月	4	1		2	1	2	2				188			2	1	1			4	26,311	21,677	1,302		2,444	888		2	6	3	72
11月	7	6			1	10	5	1	3	1	1,408			2	9	4	1	4	24	58,880	50,651	8,129			100		5	14	5	145
12月	4	1		1	2	2	1	1			967	1		1						622,047	116,343	504,047		12	1,645		2	9	5	48
合計	91	41	8	14	28	71	34	3	20	14	5,860	222	1	18	41	16	2	23	112	860,858	306,934	541,969	1,627	7,188	3,140		66	152	65	86
前年	98	36	10	24	28	71	31	4	23	13	7,606	214	5	12	35	14	2	19	100	1,162,062	329,369	747,398	193	10,813	74,289		77	163	67	108
																														173
																														70
																														195

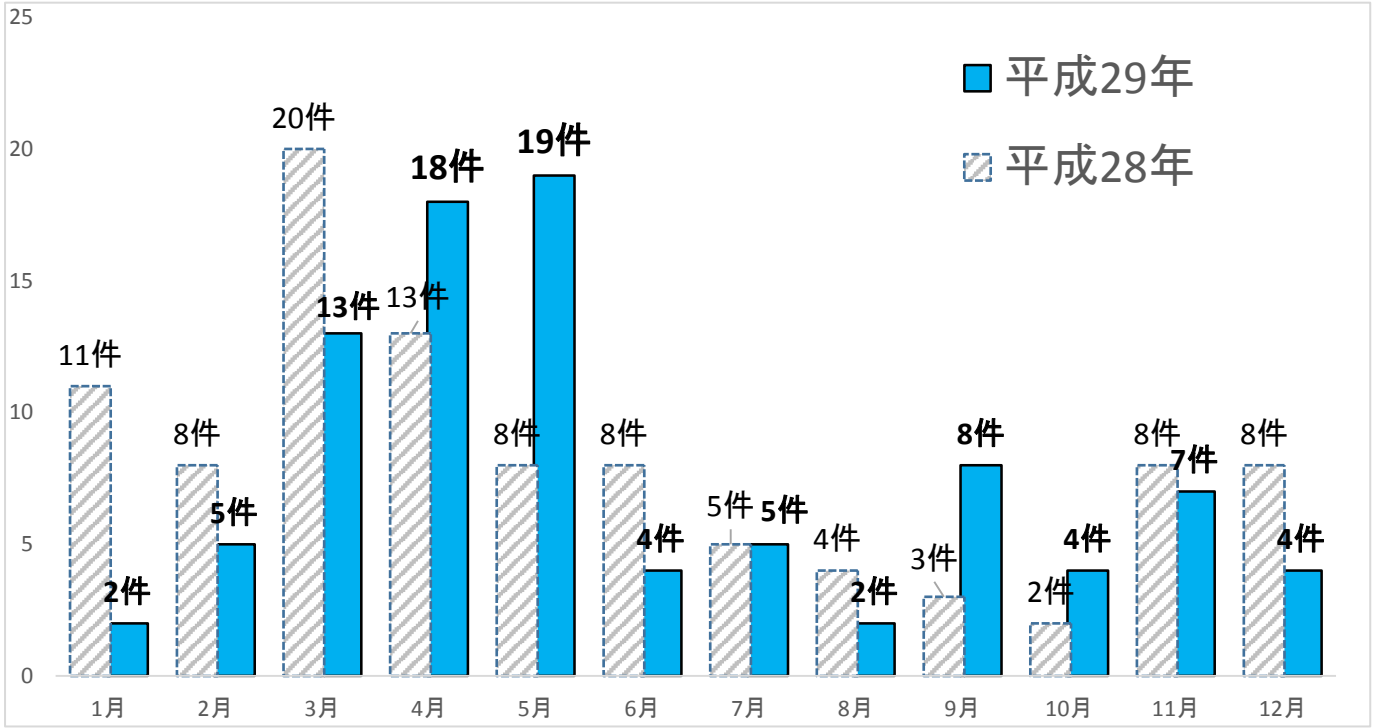
(2)市町別

(H29.1.1~H29.12.31)

区 分 市 町 別	出火件数					焼損棟数					焼損面積		死傷者		り災世帯数				り 災 人 員	損害額 (千円)						出 火 率 ※ (件)	
	計	建 物	林 野	車 両	そ の 他	計	全 焼	半 焼	部 分 焼	ぼ や	建 物 (㎡)	林 野 (a)	死 者	負 傷 者	計	全 損	半 損	小 損		計	建物		林 野	車 両	そ の 他		爆 発
																					建 物	収 容 物					
白石市	12	4	1	5	2	9	4		4	1	909	16		2	6	2		4	17	56,966	48,056	8,000		909	1		3.4
角田市	11	5	1		5	7	3		2	2	269	4		2	3	1		2	7	15,222	13,436	1,786				3.6	
蔵王町	11	8		1	2	8	4	1	2	1	1,345	1		4	6	3	1	2	23	36,563	27,598	7,088		170	1,707	8.8	
七ヶ宿町	3	2		1		3	2			1	188			2	2	1		1	8	23,174	21,712	1,302		160		21.4	
大河原町	7	6		1		11	3	1	3	4	1,035			4			4	8	621,908	117,084	504,812		12		2.9		
村田町	15	4	3	3	5	13	8		4	1	983	59		2	6	5		1	13	42,117	31,080	8,666	1,527	322	522	13.2	
柴田町	10	4			6	4			3	1	60			1	7	1		6	19	10,199	9,461	736			2	2.6	
川崎町	13	3	2	3	5	3		1		2	232	28		1	2		1	1	4	34,377	26,671	1,893		4,924	889	14.6	
丸森町	9	5	1		3	13	10		2	1	839	114	1	4	5	3		2	13	20,332	11,836	7,686	100	691	19	6.3	
合計	91	41	8	14	28	71	34	3	20	14	5,860	222	1	18	41	16	2	23	112	860,858	306,934	541,969	1,627	7,188	3,140	5.2	
前年	98	36	10	24	28	71	31	4	23	13	7,606	214	5	12	35	14	2	19	100	1,162,062	329,369	747,398	193	10,813	74,289	5.5	

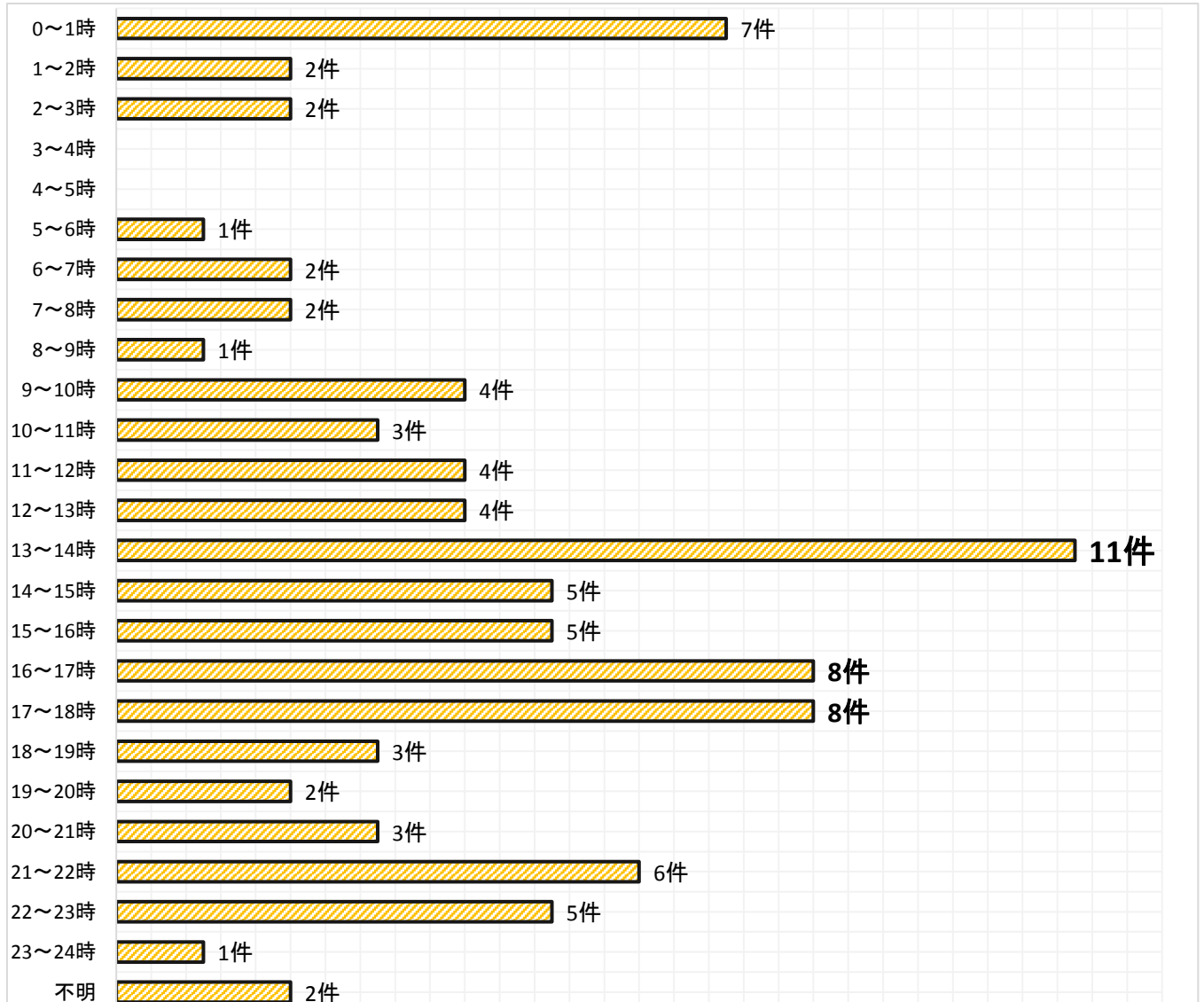
※出火率とは、人口1万人に対する火災発生件数

(3) 月別発生件数の推移



(4) 時間帯別

(H29.1.1~H29.12.31)

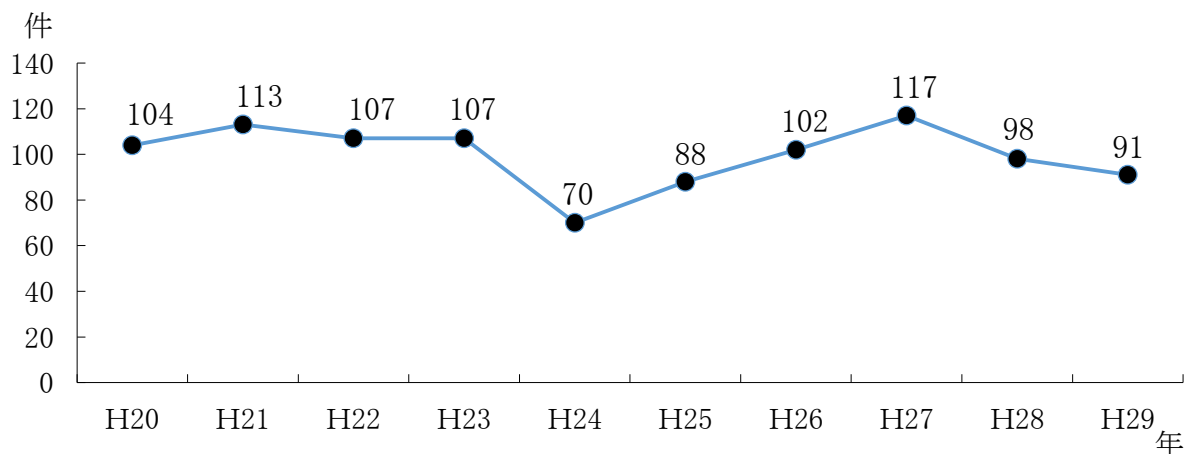


(5)原因別と損害額

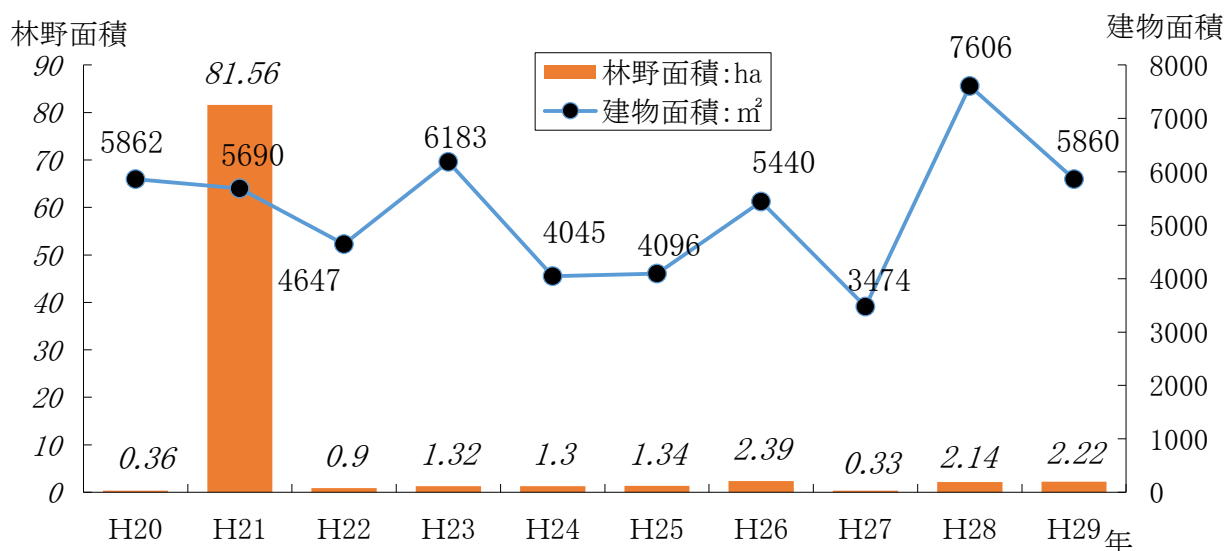
原因別	平成 29 年		平成 28 年		平成 27 年	
	件数	損害額 (千円)	件数	損害額 (千円)	件数	損害額 (千円)
たき火	8	166	11	542	3	
たばこ	8	7,867	6	181	9	5,464
排気管	6	6,400	4	6,013	1	357
火入れ	5	2	5		5	
こんろ	4	422	1	1,337	3	2,023
風呂・かまど	3	29,701			7	17,054
ストーブ	2	4,677	4	28,384	4	28,618
放火の疑い	2	2	3	4,471	7	381
煙突・煙道	2	8,356	3	12,963	4	13,591
電灯電話・器具 等配線	2	11,136	2	15,452	1	27
火あそび	2	293				
放火	1	10,129	4	3,039	15	19,179
灯火	1	6,297	1	18,217		
ボイラー	1	43				
焼却炉					2	
その他	31	719,896	37	49,773	37	18,765
不明	13	55,471	17	1,021,690	19	50,874
合 計	91	860,858	98	1,162,062	117	156,333

《 2 過去10年間における火災発生件数等 》

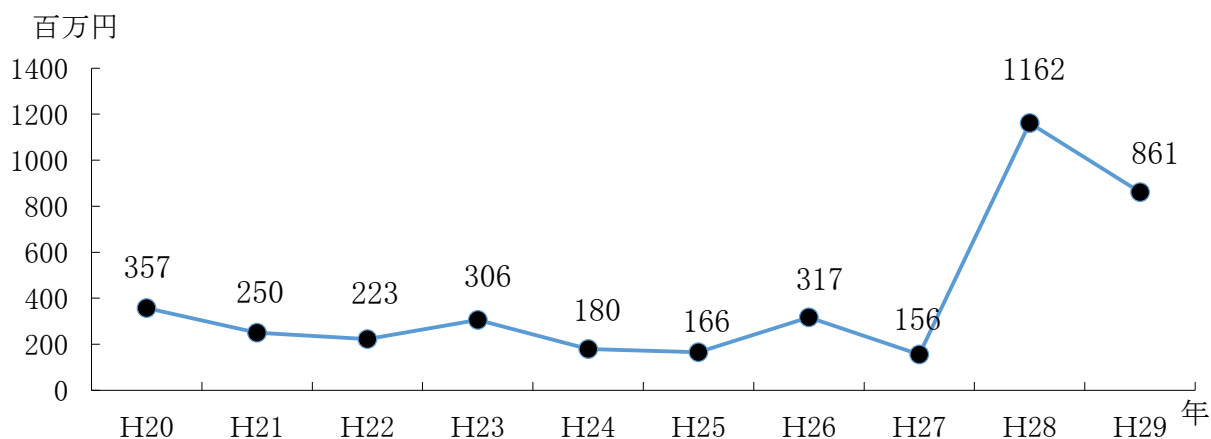
(1) 火災件数



(2) 焼損面積(林野面積・建物面積)



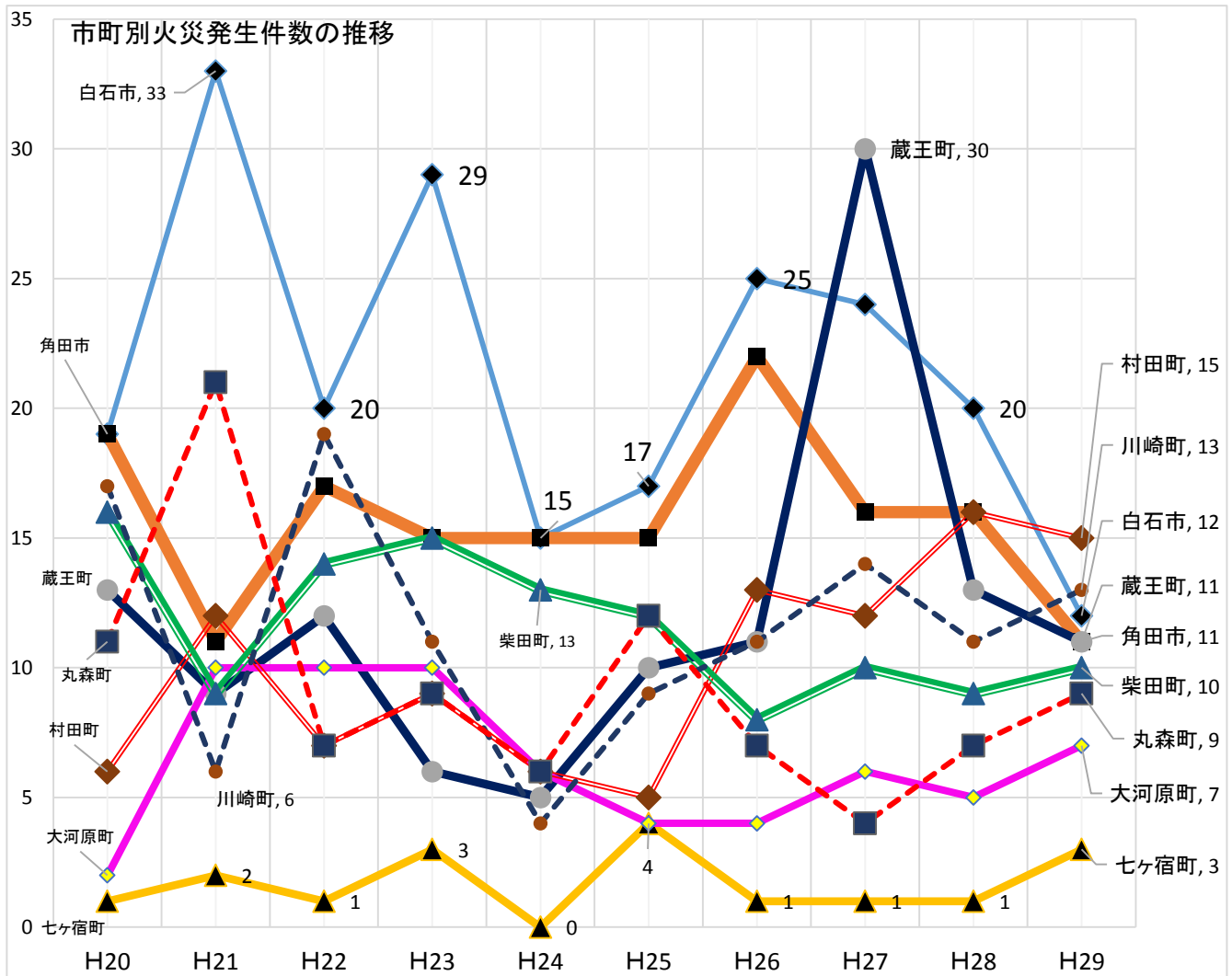
(3) 損害額



【IV火災編】

(4) 市町別火災発生件数及び死者数の推移

年 別		20	21	22	23	24	25	26	27	28	29
市町別		年	年	年	年	年	年	年	年	年	年
白石市	火災	19	33	20	29	15	17	25	24	20	12
	死者		1	1	2		1	1		1	
角田市	火災	19	11	17	15	15	15	22	16	16	11
	死者	1			1	3					
蔵王町	火災	13	9	12	6	5	10	11	30	13	11
	死者	2		2			2				
七ヶ宿町	火災	1	2	1	3		4	1	1	1	3
	死者										
大河原町	火災	2	10	10	10	6	4	4	6	5	7
	死者				1				1		
村田町	火災	6	12	7	9	6	5	13	12	16	15
	死者							2		3	
柴田町	火災	16	9	14	15	13	12	8	10	9	10
	死者	2		1		2					
川崎町	火災	17	6	19	11	4	9	11	14	11	13
	死者	1			2	1	1				
丸森町	火災	11	21	7	9	6	12	7	4	7	9
	死者	3		1			2		1	1	1
合 計	火災	104	113	107	107	70	88	102	117	98	91
	死者	9	1	5	6	6	6	3	1	5	1



(5) 月別火災発生件数及び死者数の推移

年 別 月 別		20	21	22	23	24	25	26	27	28	29
		年	年	年	年	年	年	年	年	年	年
1 月	火災	8	12	14	6	6	8	12	15	11	2
	死者	1		1		3	1				1
2 月	火災	15	7	6	11	6	6	4	3	8	5
	死者	2		1	1	1		1			
3 月	火災	16	10	9	17	6	30	3	18	20	13
	死者				2		1			3	
4 月	火災	14	10	12	20	11	8	22	12	13	18
	死者	2									
5 月	火災	9	11	9	10	6	9	16	19	8	19
	死者					1					
6 月	火災	12	6	14	7	6	4	13	6	8	4
	死者	2					1				
7 月	火災	5	8	3	9	4	2	3	8	5	5
	死者	1			2			1			
8 月	火災	3	10	14	7	2		8	8	4	2
	死者				1						
9 月	火災	4	3	5	6	9	1	5	3	3	8
	死者			1						1	
10 月	火災	8	12	7	4	7	4	6	11	2	4
	死者	1	1				1	1			
11 月	火災	5	11	6	7	5	13	4	3	8	7
	死者			1		1	2			1	
12 月	火災	5	13	8	3	2	3	6	11	8	4
	死者			1					1		
合計	火災	104	113	107	107	70	88	102	117	98	91
	死者	9	1	5	6	6	6	3	1	5	1

V 救急編



(平成29年度に更新した丸森出張所の救急車)

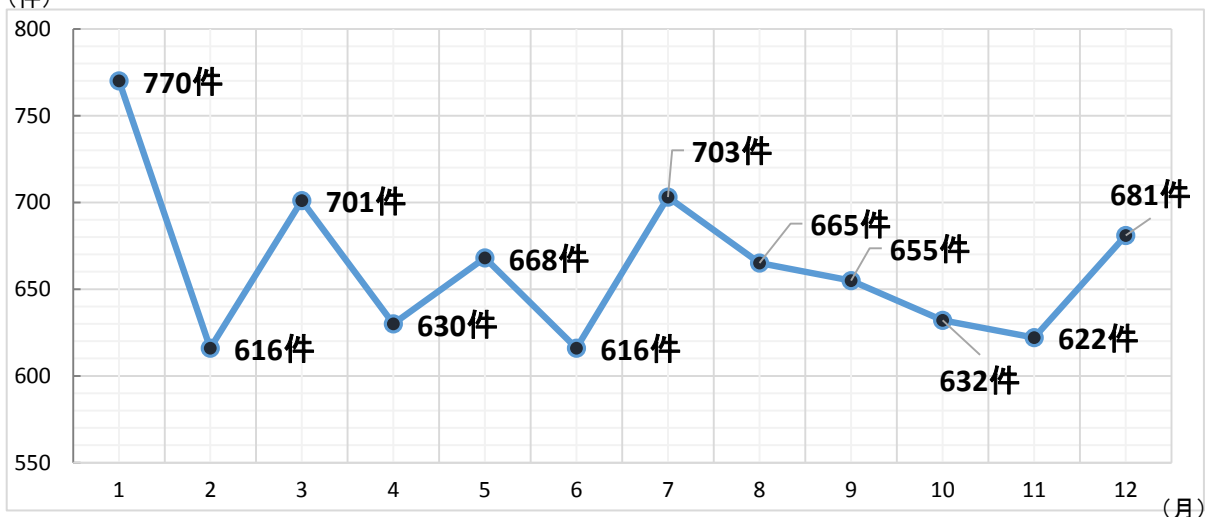
《 1 救急活動状況 》

(1) 月別

(H29.1.1～H29.12.31)

月別	区分	事 種 合 計	火 災	自 然 災 害	水 難 事 故	交 通 事 故	労 働 災 害	運 動 競 技	一 般 負 傷	加 害	自 損 行 為	急 病	その他			一 日 平 均
													転 院 搬 送	医 師 搬 送	そ の 他	
1	出動件数	770	3			66	4	2	105		10	481	97		2	24.8
	搬送人員	661	2			50	4	2	96		5	405	97			21.3
2	出動件数	616	2		5	32	3	1	84	1	4	395	87		2	22.0
	搬送人員	528			3	28	4	1	77	1	2	325	87			18.9
3	出動件数	701	3		1	39	2	13	79	5	4	469	83	1	2	22.6
	搬送人員	624	1			40	2	13	66	3	3	413	83			20.1
4	出動件数	630	8	2	2	41	2	11	76	1	5	401	80		1	21.0
	搬送人員	551	3	2	1	39	1	11	61	1	2	351	79			18.4
5	出動件数	668	8		2	51	3	11	79	3	3	416	91		1	21.5
	搬送人員	599			2	56	3	11	67	2	1	367	90			19.3
6	出動件数	616	5			49	8	8	82	2	4	372	85		1	20.5
	搬送人員	555	3			51	8	8	68		4	330	83			18.5
7	出動件数	703	2			59	3	10	66	2	8	447	105		1	22.7
	搬送人員	636	1			60	3	10	60	1	4	393	104			20.5
8	出動件数	665	2			72	8	5	90	2	6	392	84		4	21.5
	搬送人員	603				74	6	5	81	1	5	347	84			19.5
9	出動件数	655	4			69	5	5	79	3	8	392	88		2	21.8
	搬送人員	581				56	5	5	70	2	8	348	87			19.4
10	出動件数	632	3			55	5	14	63	2	9	401	80			20.4
	搬送人員	565	2			49	5	13	58	1	9	348	80			18.2
11	出動件数	622	6			43	8	3	67		3	409	82		1	20.7
	搬送人員	562	1			44	8	3	63		3	359	81			18.7
12	出動件数	681	2	1		54	4	1	88		6	458	64		3	22.0
	搬送人員	582		1		45	4	1	82		4	382	63			18.8
合計	出動件数	7,959	48	3	10	630	55	84	958	21	70	5,033	1,026	1	20	21.7
	搬送人員	7,047	13	3	6	592	53	83	849	12	50	4,368	1,018			19.3
前 年	出動件数	7,796	35		8	677	56	92	882	31	83	4,914	1,004		14	21.3
	搬送人員	6,956	12		4	637	55	91	777	23	47	4,316	993		1	19.0

(月別出動件数)



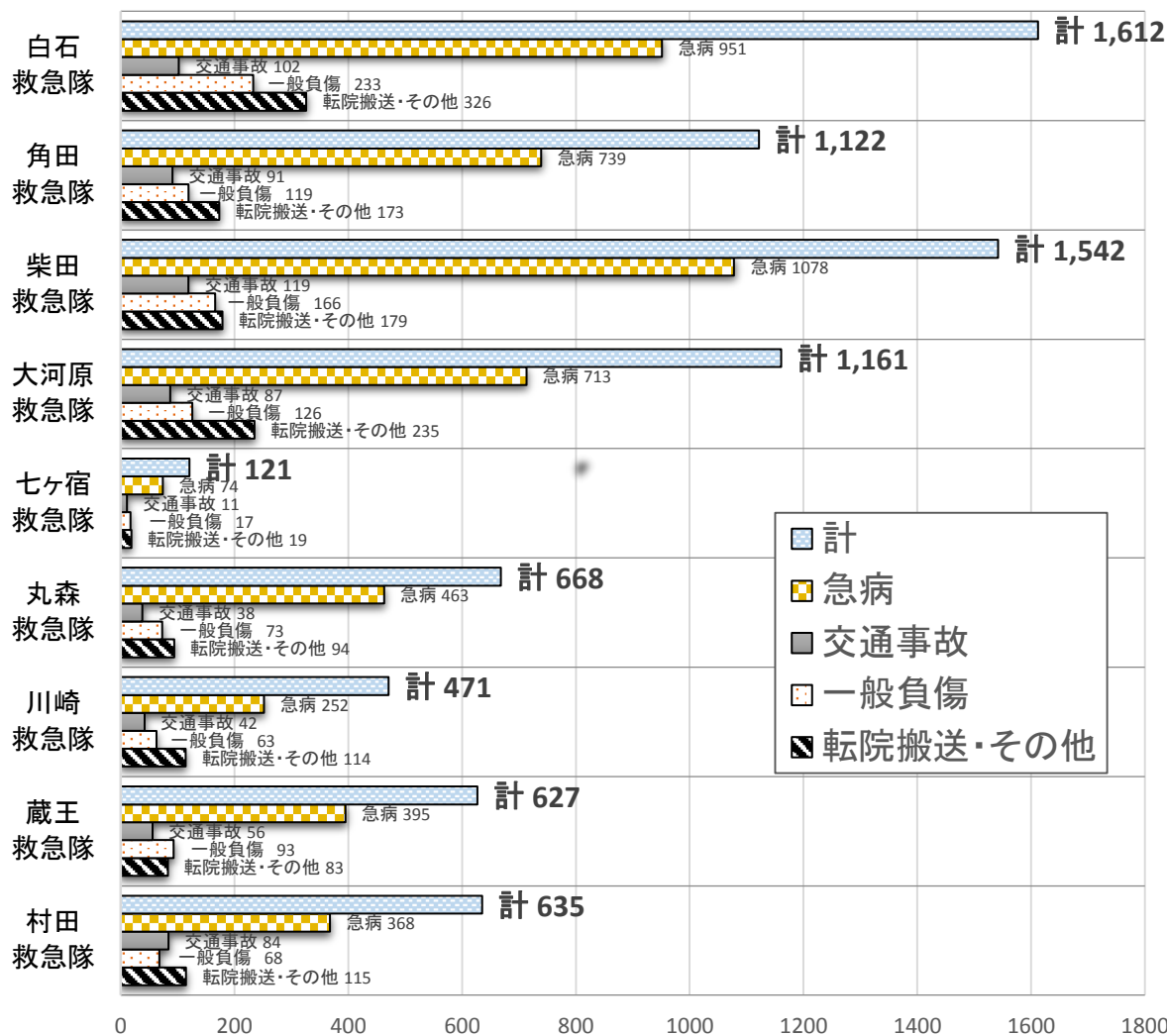
(2) 市町別

(H29.1.1～H29.12.31)

区分		市町別										合計	前年	
		白石市	角田市	蔵王町	七ヶ宿町	大河原町	村田町	柴田町	川崎町	丸森町	管外			
事故種別 救急出動 件数	火災	5	5	9	2	5	4	6	4	7	1	48	35	
	自然災害	2						1				3	0	
	水難	1	2		1		1	2	3			10	8	
	交通事故	104	107	60	9	83	58	116	47	32	14	630	677	
	労働災害	13	8	3	2	4	9	10	4	2		55	56	
	運動競技	10	3	6	1	5	40	17	2			84	92	
	一般負傷	239	144	101	17	102	61	161	65	68		958	882	
	加害	4	2	2		4		5	2	2		21	31	
	自損行為	15	11	7	2	9	2	17	1	6		70	83	
	急病	985	848	402	74	601	325	1088	265	441	4	5,033	4,914	
	その他	転院搬送	294	177	49	14	200	31	93	103	65		1,026	1,004
		医師搬送							1				1	0
		その他	4		1		4		5	4	1	1	20	14
計		1,676	1,307	640	122	1,017	531	1,522	500	624	20	7,959	7,796	
事故種別 搬送 人員	火災	1		4	2		1	1		4		13	12	
	自然災害	2						1				3	0	
	水難	1	2					2	1			6	4	
	交通事故	92	101	57	9	84	62	92	50	29	16	592	637	
	労働災害	13	7	3	2	4	10	9	3	2		53	55	
	運動競技	10	3	6	1	5	40	16	2			83	91	
	一般負傷	221	137	91	17	86	55	121	59	62		849	777	
	加害	2	1	1		2		3	2	1		12	23	
	自損行為	14	6	4	2	6	1	11		6		50	47	
	急病	883	747	365	62	535	279	852	239	403	3	4,368	4,316	
	その他	293	177	49	13	197	31	93	100	65		1,018	994	
	計		1,532	1,181	580	108	919	479	1,201	456	572	19	7,047	6,956

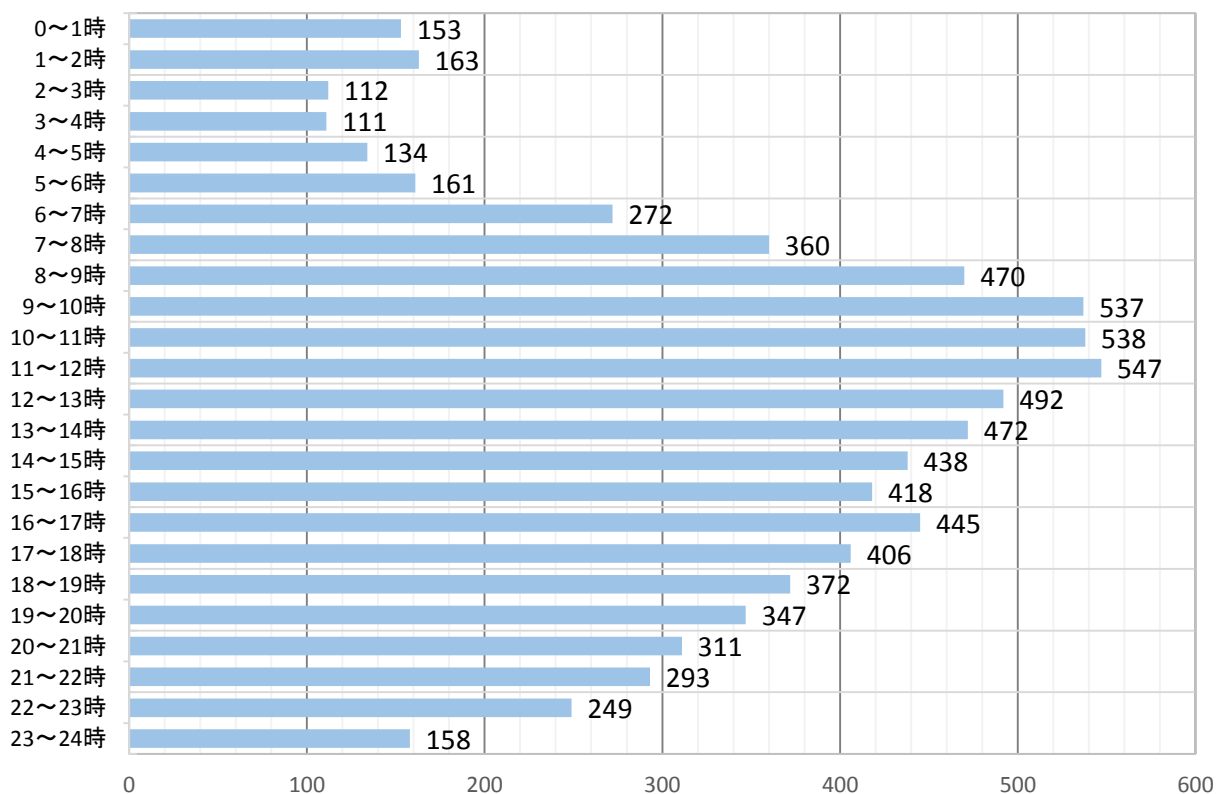
(3) 救急隊別

(H29.1.1~H29.12.31)



(4) 時間帯別

(H29.1.1~H29.12.31)

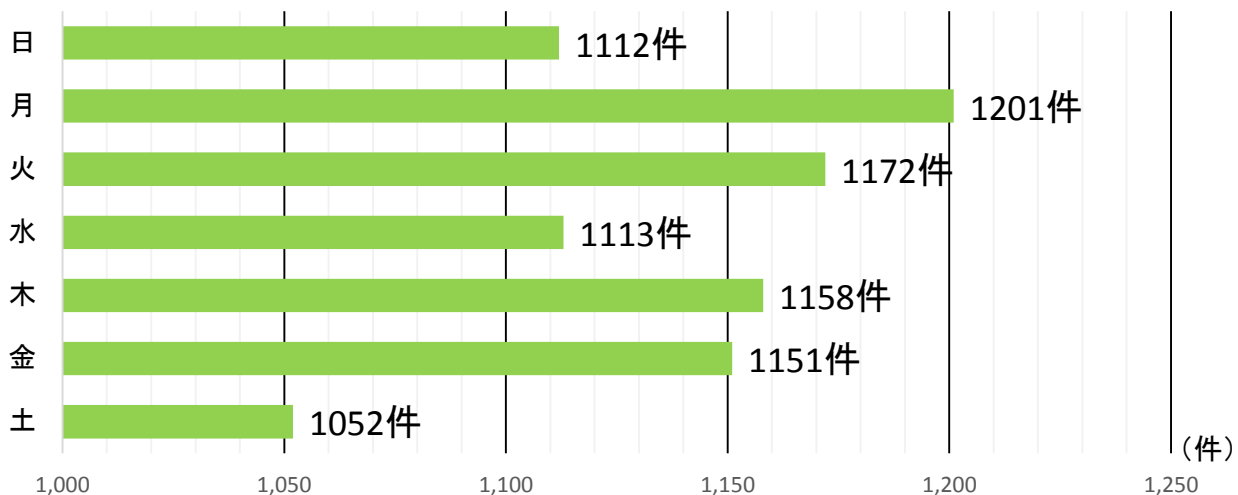


(5) 曜日別・事故種別

(H29.1.1～H29.12.31)

事故別	曜日別 区分	日	月	火	水	木	金	土	計
		出動件数	7	5	6	8	11	4	
火災	搬送人員	2		2	4	2		3	13
	出動件数		1		2				3
自然災害	搬送人員		1		2				3
	出動件数	2		1	3	3		1	10
水難	搬送人員	2			2	1		1	6
	出動件数	87	70	111	86	73	109	94	630
交通	搬送人員	82	66	105	82	69	99	89	592
	出動件数		13	16	8	7	7	4	55
労働災害	搬送人員		12	17	6	7	7	4	53
	出動件数	32	6	1	9	14	5	17	84
運動競技	搬送人員	32	6	1	9	14	5	16	83
	出動件数	185	122	120	137	122	129	143	958
一般負傷	搬送人員	164	105	106	125	114	113	122	849
	出動件数	2	3	3	4	3	4	2	21
加害	搬送人員	2	2	1	3	2	1	1	12
	出動件数	9	12	7	14	7	8	13	70
自損行為	搬送人員	7	8	7	9	5	6	8	50
	出動件数	712	793	704	691	748	723	662	5,033
急病	搬送人員	613	698	597	594	661	634	571	4,368
	出動件数	76	176	203	151	170	162	109	1,047
その他	搬送人員	71	172	202	147	163	158	105	1,018
	出動件数	1,112	1,201	1,172	1,113	1,158	1,151	1,052	7,959
合計	搬送人員	975	1,070	1,038	983	1,038	1,023	920	7,047
	出動件数	1,110	1,138	1,086	1,052	1,077	1,168	1,165	7,796
前年	搬送人員	984	1,024	984	917	964	1,041	1,042	6,956

(曜日別出動件数)



(6) 傷病程度別

(H29.1.1～H29.12.31)

程度別 種別	死 亡	重 症	中等症	軽 症	その他	合 計
火 災		1	5	7		13
自然災害			2	1		3
水難事故			2	4		6
交通事故	4	38	189	361		592
労働災害		6	27	20		53
運動競技		2	41	39	1	83
一般負傷	4	99	409	337		849
加 害			8	4		12
自損行為	4	13	26	7		50
急 病	121	526	2,469	1,246	6	4,368
そ の 他	2	235	707	74		1,018
計	135	920	3,885	2,100	7	7,047
前年比較	-6	+34	+86	-19	-4	+91

(7) 年齢区分別

(H29.1.1～H29.12.31)

種 別 年 齢	火 災	自 然 災 害	水 難	交 通 事 故	労 働 災 害	運 動 競 技	一 般 負 傷	加 害	自 損 行 為	急 病	転 院 ・ そ の 他	合 計
新 生 児										5	12	17
乳 幼 児			1	13			30			135	23	202
7 ～ 17	1		1	46		34	29		3	79	15	208
18 ～ 24			1	73	1	24	15	1	4	110	18	247
25 ～ 34			1	68	7	5	18		7	142	37	285
35 ～ 44	1			69	17	6	30	3	13	202	53	394
45 ～ 54	2			76	8	12	37	3	7	240	41	426
55 ～ 64	2	1		82	8	2	84	1	4	409	103	696
65 ～ 74	1	2	1	83	10		136	2	6	763	163	1,167
75 歳 以上	6		1	82	2		470	2	6	2,283	553	3,405
合 計	13	3	6	592	53	83	849	12	50	4,368	1,018	7,047
前年比較	+1	+3	+2	-45	-2	-8	+72	-11	+3	+52	+24	+91

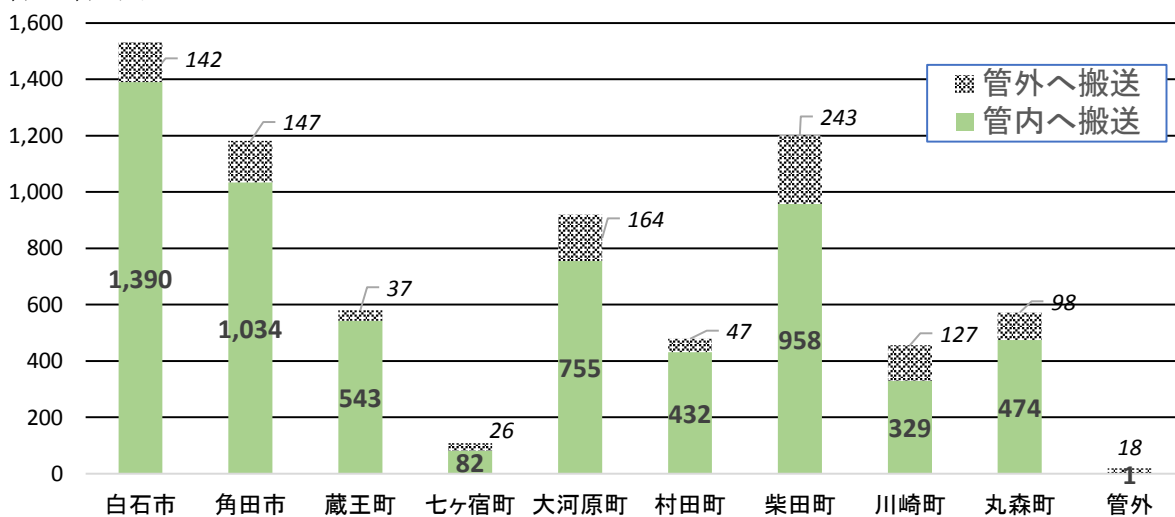
《 2 医療機関収容状況 》

(1) 発生市町と収容医療機関の所在地別の状況

(H29.1.1～H29.12.31)

発生 件数	発生 市町別	白石市	角田市	蔵王町	七ヶ宿町	大河原町	村田町	柴田町	川崎町	丸森町	管轄外	計	所収 在容 別医 療機 関成 比の
		1,532	1,181	580	108	919	479	1,201	456	572	19	7,047	
発生市町内 (同一市町内) への医療機関 収容率		66.8%	16.0%	4.0%	3.7%	70.7%	2.3%	4.2%	32.5%	37.1%			
収容先 市町別													
収容医療機関の 所在地別	白石市	1,024	75	316	69	77	55	60	15	51		1,742	24.7%
	角田市	2	189			5		2		6		204	2.89%
	蔵王町	2		23		2						27	0.38%
	七ヶ宿町				4							4	0.06%
	大河原町	360	707	197	9	650	361	841	166	205	1	3,497	49.6%
	村田町					2	11	1				14	0.20%
	柴田町	1	8			10	2	50				71	1.01%
	川崎町	1		7		8	3		148			167	2.37%
	丸森町		55			1		4		212		272	3.86%
	管内計	1,390	1,034	543	82	755	432	958	329	474	1	5,998	85.1%
	仙台市	94	83	27	5	132	36	92	116	33	3	621	8.81%
	名取市	8	16	3		10	5	14	2	3		61	0.87%
	岩沼市	10	31	4		19	6	132		15		217	3.08%
	塩釜市					1						1	0.01%
	宮城県北								1		1	2	0.03%
	亶理郡	2	15					4	1	17		39	0.55%
	福島県	27	2	3	1			1		30	10	74	1.05%
	山形県	1			20	2			7		4	34	0.48%
	管外計	142	147	37	26	164	47	243	127	98	18	1,049	14.9%
	管内外 別収容 率	管内	90.7%	87.6%	93.6%	75.9%	82.2%	90.2%	79.8%	72.1%	82.9%	5.3%	85.1%
管外		9.3%	12.4%	6.4%	24.1%	17.8%	9.8%	20.2%	27.9%	17.1%	94.7%	14.9%	

(2) 管内管外別



《 3 高速道路救急活動状況 》

(1) 月別発生状況

(H29.1.1～H29.12.31)

種別 月別	出 動 件 数						搬 送 人 員						傷 病 程 度					性 別			
	火 災	交 通 事 故	一 般 負 傷	急 病	自 損 行 為	そ の 他	計	火 災	交 通 事 故	一 般 負 傷	急 病	自 損 行 為	そ の 他	計	死 亡	重 症	中 等 症	軽 症	そ の 他	男	女
1		2	1	2			5		2	1	2			5			3	2		3	2
2		1		2			3		1		1			2			2			1	1
3		2		4			6		4		4			8		1	2	5		5	3
4	1	1		1			3		1					1				1		1	
5		4		1			5		5		1			6			2	4		6	
6	1						1							0							
7		3		1			4		3		1			4			2	2		2	2
8		21		1		1	23		21		1			22		2	5	15		12	10
9		7		4			11		6		3			9		1	3	5		6	3
10	2	2		4			8		2		2			4			1	3		2	2
11		4		1			5		5		1			6			2	4		5	1
12		1		2			3		1		2			3				3			3
計	4	48	1	23	0	1	77	0	51	1	18	0	0	70	0	4	22	44	0	43	27
前年	2	48	2	18	0	2	72	0	46	1	13	0	1	61	0	5	25	31	0	36	25

(2) 管轄市町別の出動状況

(H29.1.1～H29.12.31)

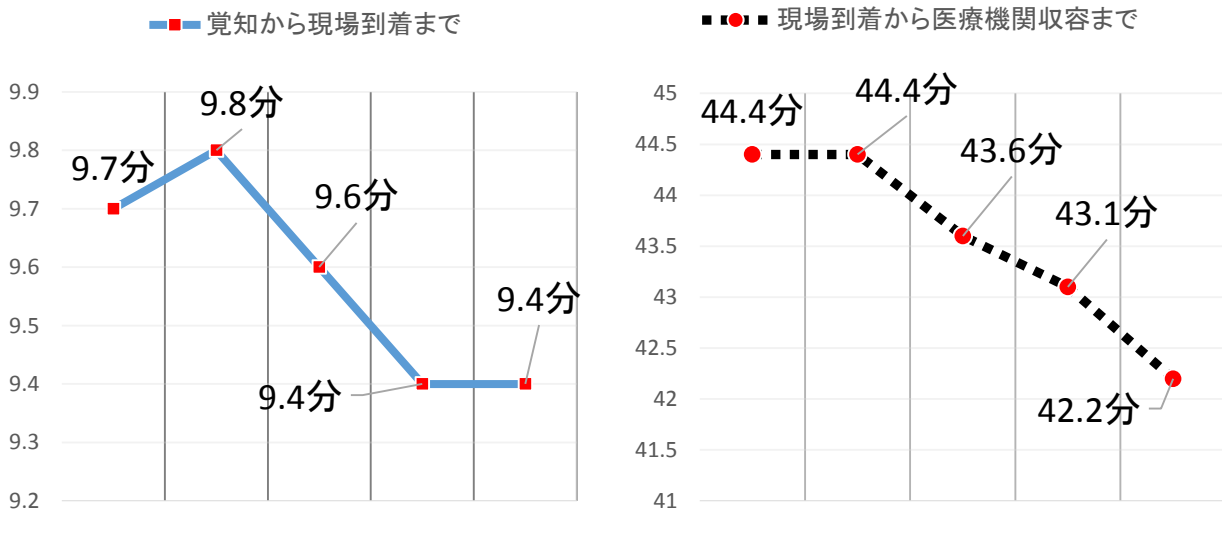
市町別 高速別	国見町	白石市	蔵王町	村田町	名取市	仙台市	川崎町	山形市	計	合計
東北自動車道	8	8	17	13	2	5			53	77
山形自動車道				3			16	5	24	

《《 4 市町別現場到着及び収容所要時間状況 》》

(H29.1.1~H29.12.31)

種別 市町別	覚知から現場到着まで							覚知から医療機関収容まで							
	3分未満	3分4分	5分9分	10分19分	20分以上	計	平均 時 分	10分未満	10分19分	20分29分	30分59分	60分120分	120分以上	計	平均 時 分
白石市	15	155	993	411	102	1,676	9.2		79	459	879	114	1	1,532	40.1
角田市	22	188	533	525	39	1,307	9.1		10	72	884	210	5	1,181	49.7
蔵王町	13	18	196	354	59	640	11.6		4	43	411	118	4	580	47.9
七ヶ宿町		11	48	47	16	122	13.0			3	51	52	2	108	66.0
大河原町	7	143	589	269	9	1,017	8.0		43	336	474	64	2	919	35.1
村田町	1	48	271	195	16	531	9.1		5	94	338	42		479	39.5
柴田町	15	161	975	345	26	1,522	8.4	1	18	355	745	82		1,201	36.6
川崎町	9	34	233	177	47	500	10.9	1	19	64	273	99		456	50.6
丸森町	18	87	197	224	98	624	11.5		15	55	319	179	4	572	53.9
管外			1	6	13	20	28.1				4	15		19	72.1
計	100	845	4,036	2,553	425	7,959	9.4	2	193	1,481	4,378	975	18	7,047	42.2

(過去5年間の平均所要時間の推移)



《《 5 救急隊員の行った応急処置状況 》》

(H29.1.1～H29.12.31)

事故種別 応急処置種別	急病	交通事故	一般負傷	その他	計	前年
応急処置対象人員	4,362	589	845	1,234	7,030	6,933
止血	29	62	147	37	275	264
固定	31	281	137	76	525	593
人工呼吸	17		3	3	23	11
胸骨圧迫					0	1
心肺蘇生	183	7	6	10	206	193
自動心臓マッサージ	(63)	(2)	(2)	(5)	(72)	(50)
酸素吸入	880	42	42	349	1,313	1,441
気道確保	216	7	11	18	252	251
うち経鼻エアウェイ	(3)				(3)	(4)
うち異物除去	(1)		(2)		(3)	(4)
うち食道閉鎖式	(49)	(2)	(2)	(4)	(57)	(49)
うち気管挿管	(1)				(1)	(2)
保温	923	74	132	205	1,334	1,144
被覆	21	90	188	41	340	359
在宅療法継続	27		1	9	37	73
除細動	30				30	24
静脈路確保(CPA前)	60	8	4	4	76	32
静脈路確保(CPA後)	61	2	2	5	70	57
薬剤投与 (アドレナリン)	30	1		2	33	29
薬剤投与 (ブドウ糖溶液)	26				26	17
血圧測定	4,110	575	818	1,190	6,693	6,623
心呼音聴取	946	158	110	189	1,403	1,640
血中酸素飽和度	4,202	580	836	1,224	6,842	6,752
血糖測定	140	4	4	8	156	119
心電計による観察	2,846	121	214	663	3,844	3,892
うち心電図伝送	(177)	(1)	(1)	(60)	(239)	(64)
その他	59	10	8	6	83	86
合計	14,837	2,022	2,663	4,039	23,561	
前年	14,779	2,246	2,507	4,069		23,601

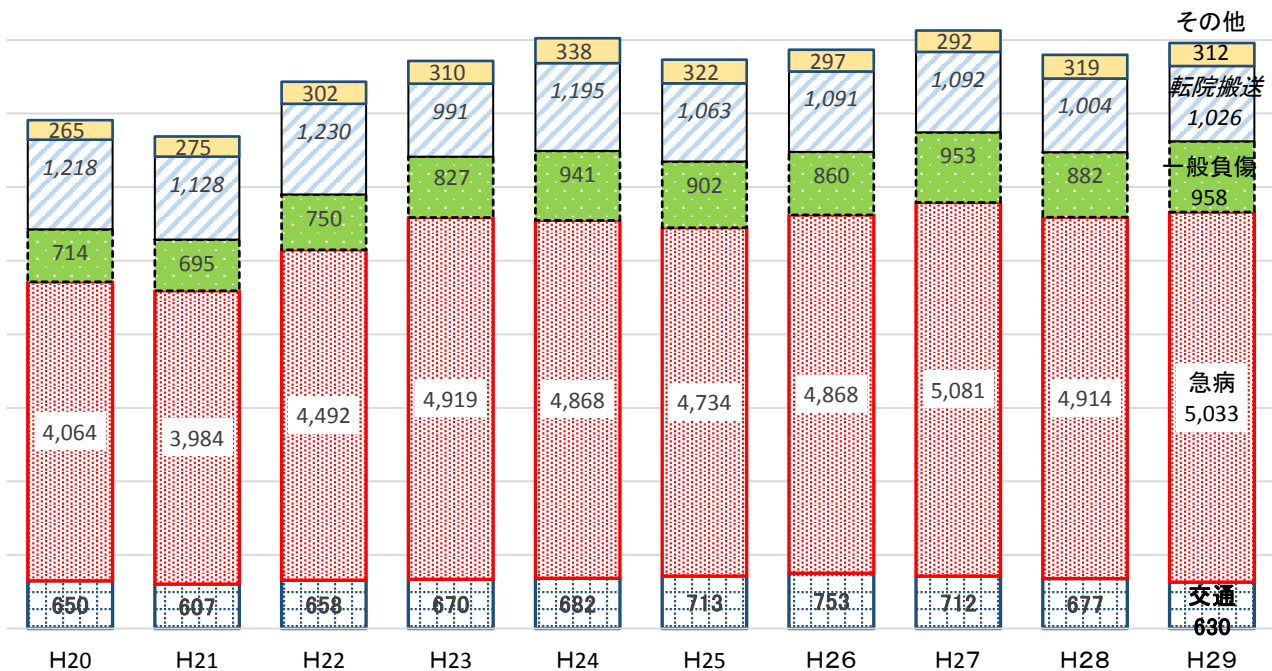
※ ()内は内訳

《 6 過去10年間の出動・搬送状況 》

(1) 事故種別毎

事故別 年	計		交通		急病		一般負傷		転院搬送		その他	
	出動件数	搬送人員	出動件数	搬送人員	出動件数	搬送人員	出動件数	搬送人員	出動件数	搬送人員	出動件数	搬送人員
H20	6,911	6,449	650	698	4,064	3,704	714	713	1,218	1,217	265	117
H21	6,689	6,138	607	641	3,984	3,569	695	692	1,128	1,127	275	109
H22	7,432	6,714	658	648	4,492	3,973	750	746	1,230	1,227	302	120
H23	7,717	6,923	670	667	4,919	4,318	827	825	991	991	310	122
H24	8,024	7,262	682	675	4,868	4,319	941	939	1,195	1,194	338	135
H25	7,734	7,023	713	715	4,734	4,209	902	898	1,063	1,062	322	139
H26	7,869	7,013	753	701	4,868	4,267	860	860	1,091	1,091	297	94
H27	8,130	7,278	712	672	5,081	4,485	953	847	1,092	1,088	292	186
H28	7,796	6,956	677	637	4,914	4,316	882	777	1,004	993	319	233
H29	7,959	7,047	630	592	5,033	4,368	958	849	1,026	1,018	312	220
10年平均	7,626	6,880	675	665	4,696	4,153	848	815	1,104	1,101	303	148

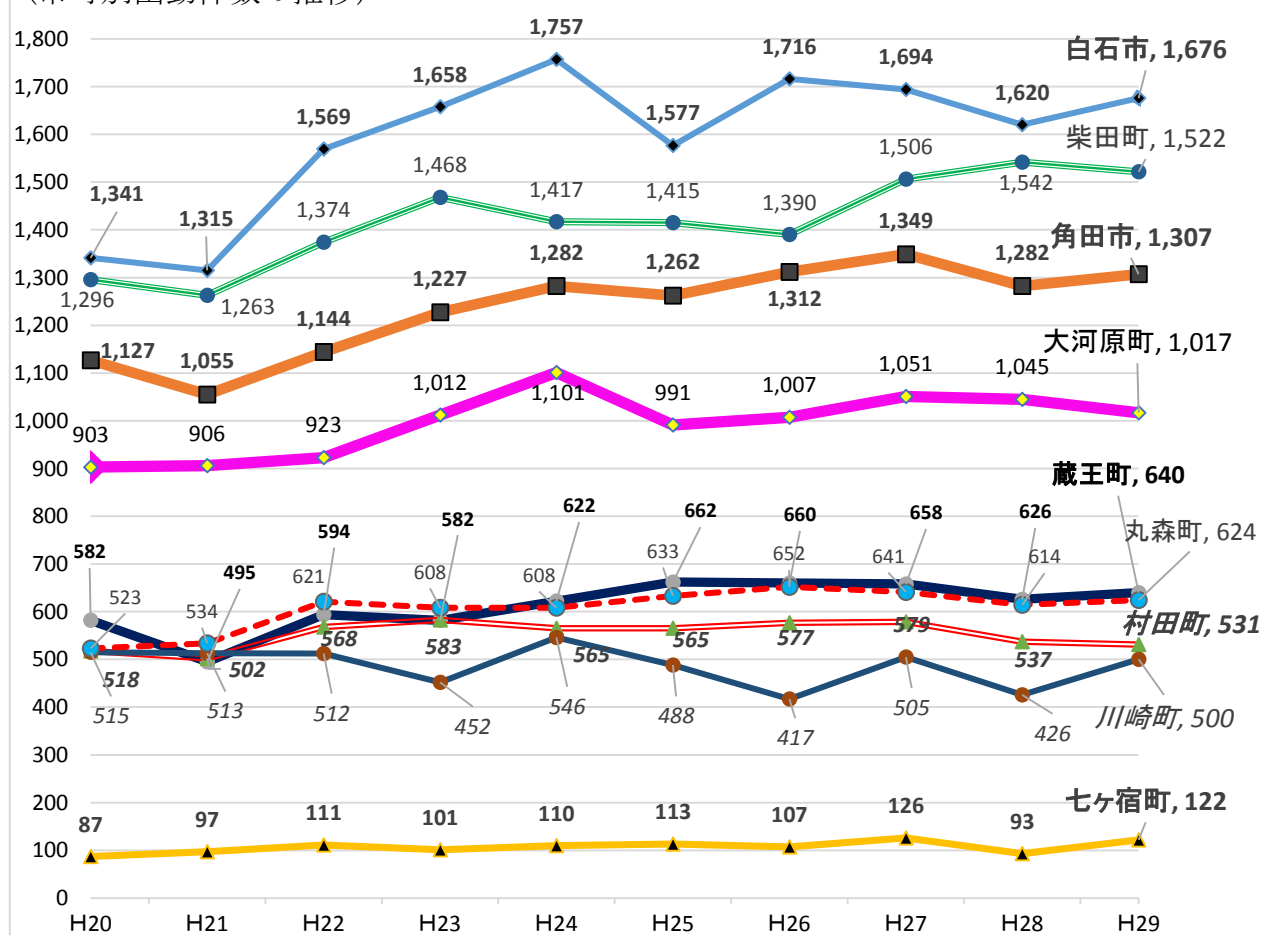
■交通 ■急病 ■一般負傷 □転院搬送 □その他



(2) 市町別

年	市町別 件数 ・ 人員別	計	白石市	角田市	蔵王町	七ヶ宿町	大河原町	村田町	柴田町	川崎町	丸森町	管外
			H20	出動件数	6,911	1,341	1,127	582	87	903	518	1,296
	搬送人員	6,449	1,244	1,047	560	86	868	484	1,171	480	488	21
H21	出動件数	6,689	1,315	1,055	495	97	906	502	1,263	513	534	9
	搬送人員	6,138	1,249	942	477	97	823	462	1,110	486	484	8
H22	出動件数	7,432	1,569	1,144	594	111	923	568	1,374	512	621	16
	搬送人員	6,714	1,463	1,014	540	108	854	501	1,172	481	573	8
H23	出動件数	7,717	1,658	1,227	582	101	1,012	583	1,468	452	608	26
	搬送人員	6,923	1,524	1,056	529	91	920	533	1,275	417	554	24
H24	出動件数	8,024	1,757	1,282	622	110	1,101	565	1,417	546	608	16
	搬送人員	7,262	1,621	1,134	552	106	997	498	1,276	495	565	18
H25	出動件数	7,734	1,577	1,262	662	113	991	565	1,415	488	633	28
	搬送人員	7,023	1,448	1,108	629	107	908	515	1,271	443	572	22
H26	出動件数	7,869	1,716	1,312	660	107	1,007	577	1,390	417	652	31
	搬送人員	7,013	1,582	1,127	592	99	896	508	1,202	391	590	26
H27	出動件数	8,130	1,694	1,349	658	126	1,051	579	1,506	505	641	21
	搬送人員	7,278	1,564	1,188	588	113	928	516	1,318	462	585	16
H28	出動件数	7,796	1,620	1,282	626	93	1,045	537	1,542	426	614	11
	搬送人員	6,956	1,477	1,161	565	86	929	471	1,302	395	562	8
H29	出動件数	7,959	1,676	1,307	640	122	1,017	531	1,522	500	624	20
	搬送人員	7,047	1,532	1,181	580	108	919	479	1,201	456	572	19
計	出動件数	76,261	15,923	12,347	6,121	1,067	9,956	5,525	14,193	4,874	6,058	197
	搬送人員	68,803	14,704	10,958	5,612	1,001	9,042	4,967	12,298	4,506	5,545	170

(市町別出動件数の推移)



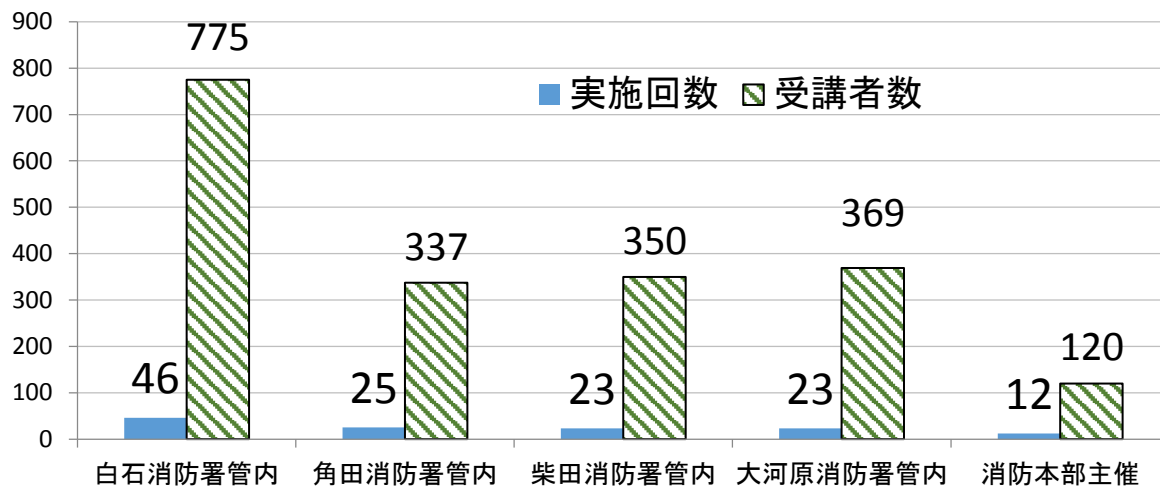
《 7 応急手当講習会等の実施状況 》

(1) 各種講習会実施状況

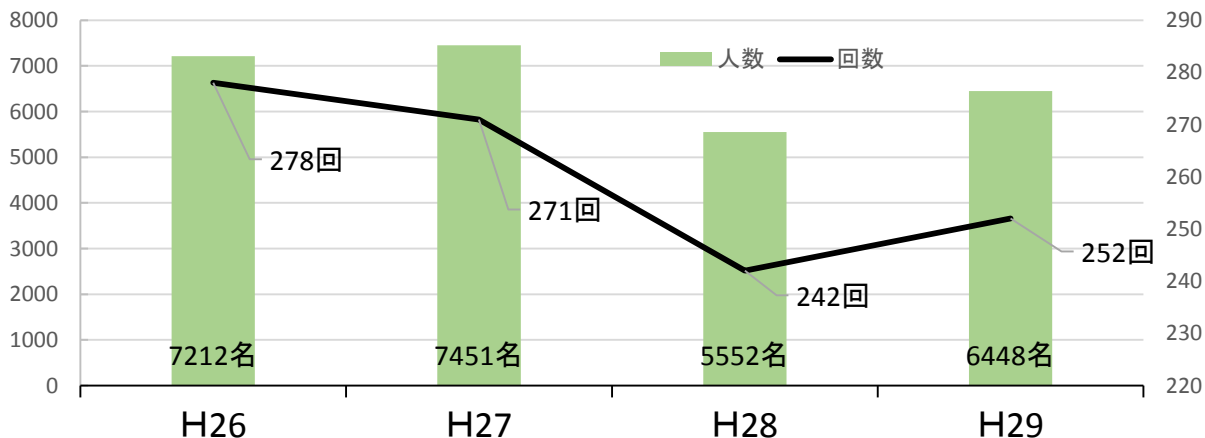
(H29. 1. 1～H29. 12. 31)

講習種別	受講者数	講習回数	内容
普通救命講習会 (3時間講習)	1,951名	129回	心肺蘇生法(主に成人対象)、AEDの使い方、異物除去法、大出血時の止血法等、救命手当てについて学びます。
上級救命講習会 (8時間講習)	82名	6回	普通救命講習の内容に加えて、小児・乳児の心肺蘇生、傷病者管理、外傷の応急手当、搬送法などを学びます。
救命入門コース (1.5時間講習)	92名	4回	小学校高学年から中学生の方、これから普通救命講習を受講される方等を対象とした、胸骨圧迫やAEDの使い方を中心に学ぶコースです。
応急手当普及員講習会 (3日間講習)	0名	0回	学校や事業所等で応急手当を普及していただける方を養成するための講習です。講習修了者には普及員認定証が交付されます。
応急手当普及員再講習会 (3時間講習)	43名	3回	前回の応急手当普及員講習受講日から3年以内に再度受講する方のための講習です。
応急手当講習会 (3時間未満講習)	4,280名	110回	救急講話や外傷の処置など、時間や内容について受講者の希望に沿った形で開催します。
合 計	6,448名	252回	

(2) 署管内別の普通救命講習会実施状況



(3) 各種講習会実施状況の推移



VI 救助編



(第46回全国消防救助技術大会へ出場)

《 1 救助出動・活動状況 》

(1) 月別

(H29.1.1～H29.12.31)

区分 月別	事故種別出動・活動件数 ()内は活動件数										事故種別救助人員									
	火災	交通事故	水難事故	自然災害風水害等	機械等による事故	建物等による事故	ガス及び酸欠事故	爆発事故	その他の事故	計	火災	交通事故	水難事故	自然災害風水害等	機械等による事故	建物等による事故	ガス及び酸欠事故	爆発事故	その他の事故	計
1月		(3) 13							(3) 13		3									3
2月		(1) 5	3						(1) 8		1									1
3月		(2) 5	(1) 1						(3) 6		2	1								3
4月		(3) 6	1		1			(2) 2	(5) 10		3								2	5
5月		(2) 5	1					(1) 6	(3) 12		3								1	4
6月		(4) 6						(1) 3	(5) 9		5								1	6
7月		(1) 3	1					(2) 3	(3) 7		1								2	3
8月		(2) 6						(2) 4	(4) 10		2								2	4
9月		(3) 5							(3) 5		3									3
10月		(1) 3		(1) 2				(2) 2	(4) 7		1		3						2	6
11月	(1) 1	(5) 6						1	(6) 9	1	5									6
12月		(5) 11							(5) 11		6									6
合計	(1) 1	(32) 74	(1) 7	(1) 2	2			(10) 21	(45) 107	1	35	1	3						10	50
前年	(1) 1	(21) 71	(6) 6		(1) 4			(12) 28	(41) 110		25	5		1					14	45

(2) 市町別

(H29.1.1～H29.12.31)

区分 月別	事故種別出動・活動件数 ()内は活動件数										事故種別救助人員									
	火災	交通事故	水難事故	自然災害風水害等	機械等による事故	建物等による事故	ガス及び酸欠事故	爆発事故	その他の事故	計	火災	交通事故	水難事故	自然災害風水害等	機械等による事故	建物等による事故	ガス及び酸欠事故	爆発事故	その他の事故	計
白石市		(6) 11	1		1			(1) 3	(7) 16		6								1	7
角田市		(6) 12	2	(1) 2				(3) 4	(10) 20		7		3						3	13
蔵王町		(5) 9						(1) 4	(6) 13		5								1	6
七ヶ宿町		(2) 2	1					1	(2) 4		2									2
大河原町		(4) 8						(3) 3	(7) 11		6								3	9
村田町		(1) 9	(1) 1						(2) 10		1	1								2
柴田町	(1) 1	(4) 11							(5) 12	1	4									5
川崎町		(1) 5	2					3	(1) 10		1									1
丸森町		(3) 5			1			(2) 3	(5) 9		3								2	5
管外		2							2											
合計	(1) 1	(32) 74	(1) 7	(1) 2	2			(10) 21	(45) 107	1	35	1	3						10	50
前年	(1) 1	(21) 71	(6) 6		(1) 4			(12) 28	(41) 110		25	5		1					14	45

【VI救助編】

(3) 年齢・性別・傷病程度別

(H29.1.1～H29.12.31)

年齢	傷病程度・性別			死亡			重症			中等症			軽症			その他			計		
	男性	女性	計	男性	女性	計	男性	女性	計	男性	女性	計	男性	女性	計	男性	女性	計	男性	女性	計
新生児																					
乳幼児															2		2		2		2
7歳～17歳																					
18歳～24歳	1		1						1		1			1	1				2	1	3
25歳～34歳										1	1	2	1	3	1		1	3	2	5	5
35歳～44歳									2	2	2	2	2	2	1		1	3	2	5	5
45歳～54歳		1	1	2		2	1	1	2	2	2	4	1	1	6	4	10	6	4	10	10
55歳～64歳									2	2	1	1	2	2	5		5	5		5	5
65歳以上	2		2	2		2	6	3	9	2	1	3	1	3	13	7	20	13	7	20	20
不明																					
計	3	1	4	4		4	12	5	17	7	7	14	8	3	11	34	16	50	34	16	50

(4) 救出所要時間

(H29.1.1～H29.12.31)

事故種別	救出に要した時間							計
	～10分	10～19分	20～29分	30～59分	60～119分	120分以上		
火災			1					1
交通事故	20	9	1	2				32
水難事故		1						1
自然災害				1				1
機械事故								
建物事故								
ガス酸欠								
爆発事故								
その他	4	2	1	1	2			10
合計	24	12	3	4	2			45

(5) 救助活動に使用した器具機材

バックボード	20 回	救命ボート	2 回
保護材・あて木	18 回	各種梯子	2 回
舟形担架・平担架	5 回	ワイヤー類	1 回
カラビナ・滑車	5 回	車載ウインチ	1 回
救助ロープ各種	4 回	ガラス切断機	1 回
大型油圧機具	4 回	レスキューナイフ	1 回
投光器	4 回	救命浮環	1 回
救助用胴衣	2 回	空気呼吸器	1 回
		空気切断機	1 回

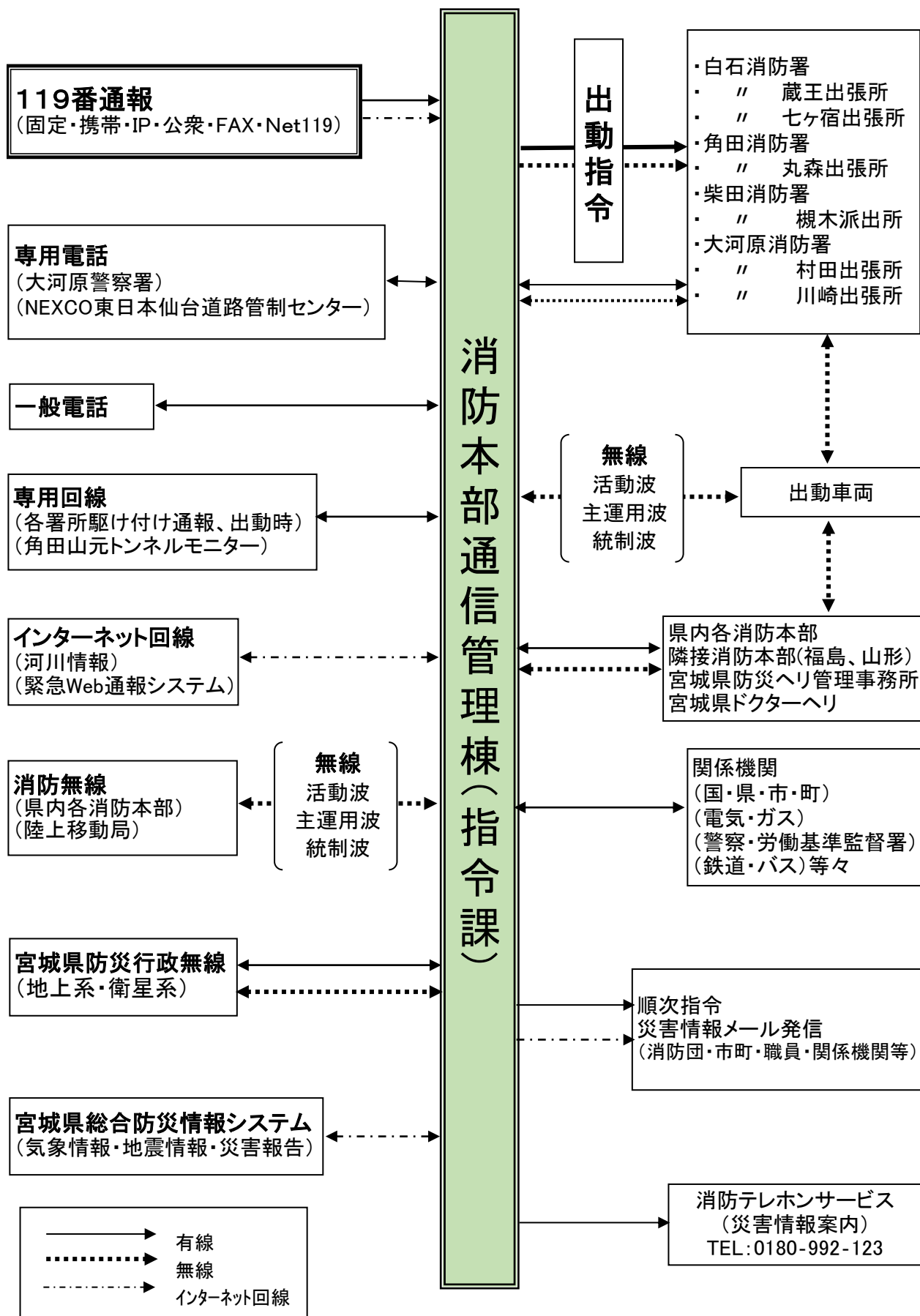
VII 通信編



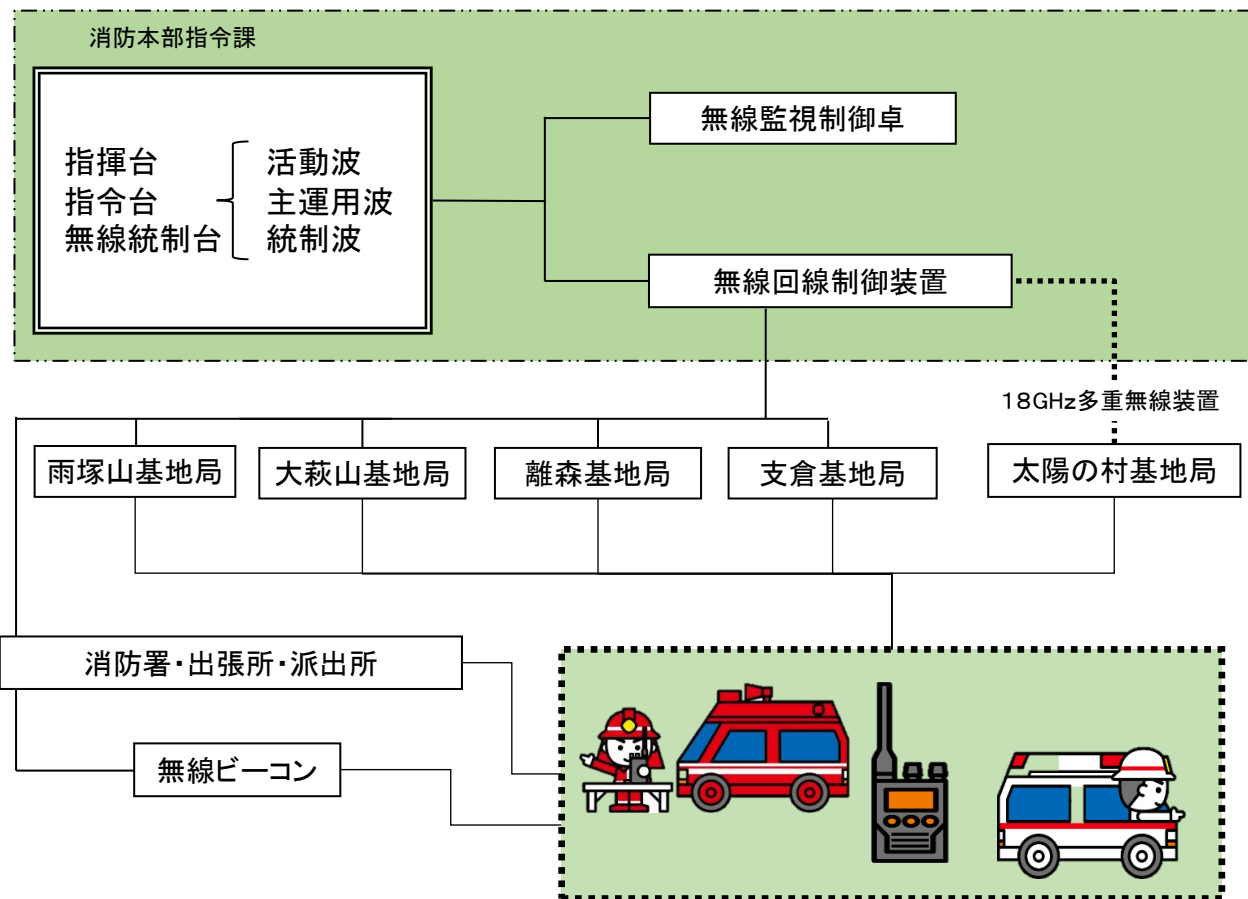
(通信訓練の様子)

《 1 通信施設 》

(1) 消防通信系統図



(3) 無線系統図



(4) 無線施設等一覧

種別	所属別	合計	出力 (W)	指令課	無線基地局	警防課	管理課	白石消防署			角田消防署		柴田消防署		大河原消防署			備考	
								蔵王出張所	七ヶ宿出張所	丸森出張所	榎木派出所	村田出張所	川崎出張所						
無線局	基地局	6	10	1	5														
	固定局	2	10 mW	1	1														18GHz
陸上移動局	卓上型	18	5					2	2	2	2	2	2	2	2	2	2		
	車載型	53	5			4		9	4	3	7	4	6	1	9	3	3		
	携帯型	56	1	6				7	5	3	7	5	6	1	7	4	5		
		76	1		7			10	6	3	10	6	9	2	11	6	6		署活系(400MHz帯)
	可搬型	2	5	2															
	受令機	11	1					1	1	1	1	1	1	2	1	1	1		
	携帯電話	32		2		4	1	4	2	2	3	2	3	1	4	2	2		警防課1台タブレット
	携帯電話(衛星)	4		2						1	1								

【Ⅶ 通信編】

(5) 消防緊急情報システム主要機器等一覧

機器等名称	所属別 合計	消防本部		白石消防署			角田消防署		柴田消防署	大河原消防署			備考
		指令課		蔵王出張所	七ヶ宿出張所	丸森出張所	槻木派出所	村田出張所	川崎出張所				
指揮台	1	1											
指令台	2	2											
無線統制台	1	1											
長時間録音装置	1	1											
非常用指令装置	1	1											
指令制御装置	2	2											
位置情報受信装置	1	1											統合型
119番FAX受信装置	1	1											
署所指令端末装置	11	1	1	1	1	1	1	1	1	1	1	1	
車両運用表示盤	11	1	1	1	1	1	1	1	1	1	1	1	
多目的情報表示盤	2	1	1										
自動出動指定装置	2	2											
状況表示管理装置	1	1											
指令電送装置	1	1											
指令電送出力装置	10		1	1	1	1	1	1	1	1	1	1	
地図等検索装置	3	3											
気象観測装置	1	1											
車両動態位置管理装置	1	1											
AVM-GPS車載端末装置	51	2	9	4	3	7	4	6	1	9	3	3	Ⅱ・Ⅲ型
支援情報管理装置	1	1											
支援情報端末装置	18	1	4	2	1	1	2	1	2	2	1	1	
届出情報管理装置	1	1											
音声合成装置	2	2											
災害状況等自動案内装置	1	1											
自動順次指令装置	1	1											
119番補助受付装置	3	3											
携帯・IP電話補助受付装置	4	4											
見学者用案内装置	1	1											
総合庁舎監視カメラ	1	1											
直流電源装置	1	1											
無停電電源装置	13	3	1	1	1	1	1	1	1	1	1	1	
発動発電機	10	1	1	1	1	1	1	1		1	1	1	
回線制御装置	1	1											

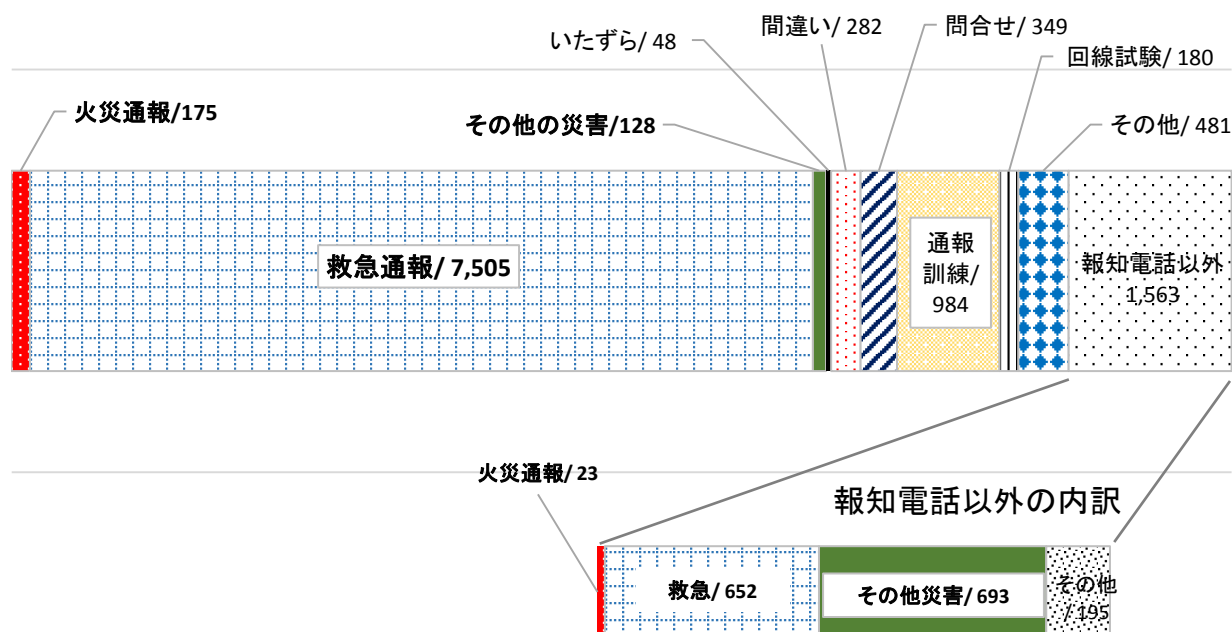
(6) 通信回線構成

回線名	数量	備考	回線名	数量	備考
119回線	6	ISDN×4、携帯IP用×2	宮城県防災情報端末	1	MIDORI
〃 非常用	2	アナログ×2	指令装置メンテナンス用	1	
〃 転送用	1		角田山元トンネルモニター	1	
指令回線(データ・音声)	10	ビジネスイーサ	加入電話	4	
順次指令回線	2	ISDN	FAX	1	
位置情報受信装置用	2	IP-VPN	災害メール発信用	1	
NEXCO専用回線	1		消防情報テレホンサービス	1	テレドーム
大河原警察署専用回線	1				

《 2 通報受信状況 》

(1) 月別通報受信件数

区 分	計	1月	2月	3月	4月	5月	6月	7月	8月	9月	10月	11月	12月	
月 計	11,695	997	899	1,031	955	991	913	984	957	935	995	1,037	1,001	
報知電話（119番）受信件数	小 計	10,132	863	751	892	801	865	830	859	811	807	874	912	867
	火災通報	175	6	4	22	25	53	10	9	11	8	8	15	4
	救急通報	7,505	716	592	665	583	613	597	670	619	616	600	596	638
	その他の災害通報	128	6	9	7	19	15	11	5	11	7	16	8	14
	いたずら	48	0	6	7	0	7	2	3	0	8	1	4	10
	間違い	282	29	8	22	23	38	24	27	28	24	25	19	15
	問い合わせ	349	34	35	27	32	20	18	34	48	32	21	26	22
	通報訓練	984	29	52	88	55	68	113	63	30	58	137	191	100
	回線試験	180	10	14	13	23	16	16	7	23	11	11	17	19
	その他	481	33	31	41	41	35	39	41	41	43	55	36	45
報知電話以外	小 計	1,563	134	148	139	154	126	83	125	146	128	121	125	134
	火災通報	23	1	1	4	4	2	2	2		2	3	1	1
	救急通報	652	67	42	55	61	56	35	57	65	62	49	45	58
	その他の災害通報	693	41	66	73	75	61	35	34	66	51	59	66	66
	その他	195	25	39	7	14	7	11	32	15	13	10	13	9



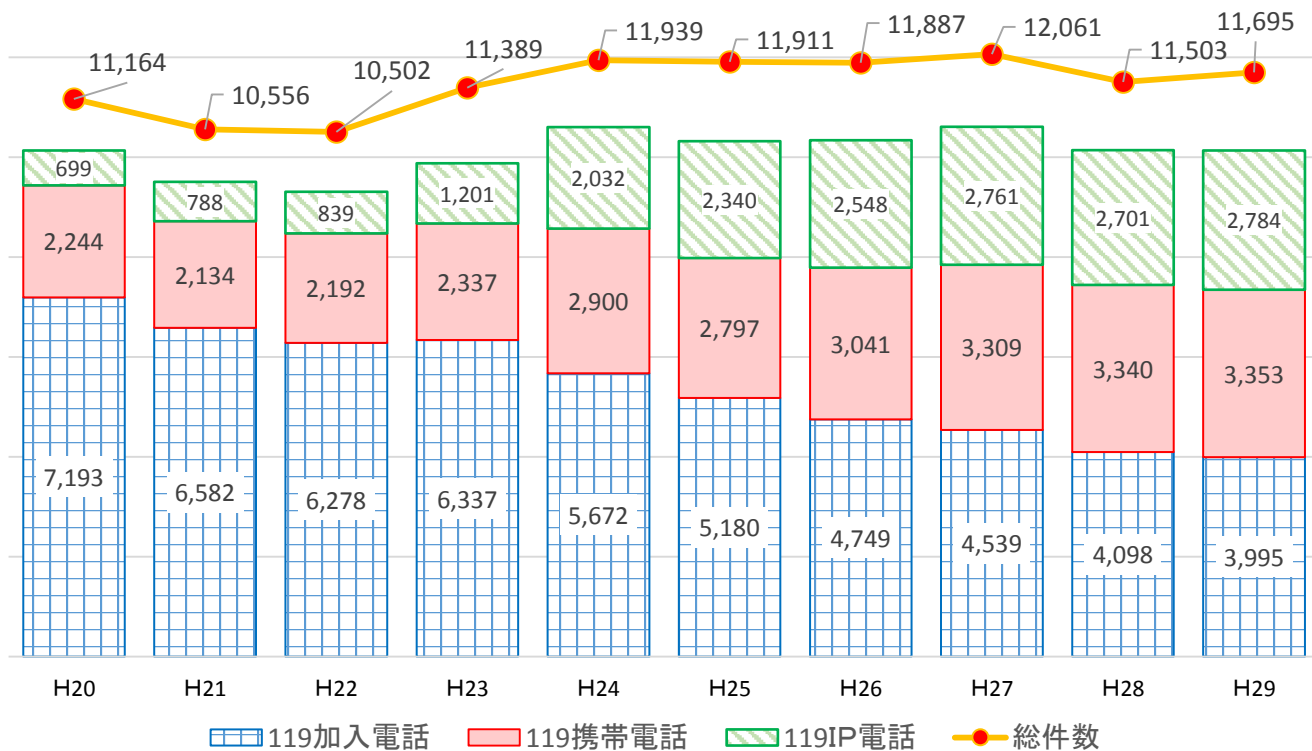
(単位: 件)

【Ⅶ 通信編】

(2) 各種通報受信状況の推移

区分	年	H20	H21	H22	H23	H24	H25	H26	H27	H28	H29
119番		10,136	9,504	9,309	9,875	10,604	10,317	10,338	10,609	10,139	10,132
	加入	7,193	6,582	6,278	6,337	5,672	5,180	4,749	4,539	4,098	3,995
	携帯	2,244	2,134	2,192	2,337	2,900	2,797	3,041	3,309	3,340	3,353
	IP	699	788	839	1,201	2,032	2,340	2,548	2,761	2,701	2,784
加入電話		590	479	512	595	610	530	503	501	518	524
警察電話		19	31	33	21	31	35	16	15	17	22
NEXCO電話		28	21	29	32	29	47	33	29	27	27
自己覚知		159	179	192	182	197	78	62	86	76	56
駆け付け		42	32	49	139	60	52	56	45	46	48
その他		190	310	378	545	408	852	879	776	680	886
合計		11,164	10,556	10,502	11,389	11,939	11,911	11,887	12,061	11,503	11,695
1日あたり件数		30.6	28.8	28.8	31.2	32.7	32.5	32.6	33.0	31.5	32.0

総受信件数と119番通報手段の推移(単位:件)



(3) Net119着信状況

区分	年	H26	H27	H28	H29
火災		0	0	0	0
救急		0	0	0	0
テスト		21	18	13	18

Net119は音声の聞き取れない人や、声で知らせることができない人が、携帯電話などで簡単に119番へ通報できるシステムです。
詳しくは仙南消防本部へお問い合わせください。

仙南消防本部
TEL 0224-52-1050(代表)

《 3 気象情報 》

(平成29年)

月別	平均風速	平均風向	最大瞬間風速	最大瞬間時風向	平均気温	最高気温	最低気温	平均相対湿度	最高相対湿度	最低相対湿度	現地気圧	時間最大雨量	最大雨量	積算雨量
	m/s		m/s		℃	℃	℃	%	%	%	hPa	mm	mm	mm
1	1.9	北北西	18.4	西南西	1.5	12.7	-11.8	84.9	98.6	38.6	1013.1	2.5	9.5	26.0
2	2.8	西北西	26.8	西	2.7	16.3	-6.1	72.6	98.6	27.2	1011.5	1.5	3.0	8.5
3	2.3	北北西	19.7	西北西	4.9	16.8	-4.1	75.7	98.8	25.2	1012.9	5.5	33.0	60.5
4	2.7	北北西	28.7	西南西	11.3	26.6	-1.9	71.1	98.8	17.4	1010.7	9.0	30.5	74.5
5	2.1	東	25.2	西南西	17.2	30.9	4.1	76.9	98.3	20.8	1010.5	9.0	53.0	92.5
6	2.1	東	20.9	南西	18.8	29.2	9	81.4	98.3	32.5	1006.9	15.0	23.5	53.5
7	1.5	東	13.2	西南西	25.3	34.7	17.8	85.4	98.0	41.1	1006.8	27.0	35.0	167.5
8	1.6	東	17.4	東	23.1	33.9	16	92.7	98.6	36.1	1006.8	9.5	34.0	208.0
9	1.9	北北西	30.2	西南西	20.2	30.7	8	83.6	98.8	31.3	1010.1	8.0	37.5	130.0
10	1.5	北北西	21.1	西北西	14.4	27.2	4.2	89.0	98.8	43.3	1017.4	22.5	90.0	302.0
11	1.9	北北西	21.4	西	8.2	20.8	-4.4	82.3	99.1	36.6	1015.5	1.0	1.0	3.0
12	2.2	北北西	22.4	西南西	2.8	13.9	-5.1	83.6	98.6	40.2	1013.8	1.0	2.5	4.0

平均	2.0	北北西			12.6			81.7			1011.3			
最高	16.1	西南西	30.2	西南西		34.7			99.1		1029.3	27.0	90.0	302.0
最低							-11.8			17.4	975.1			
積算														1130.0

風向頻度	北	北北東	北東	東北東	東	東南東	東南	南南東	南	南南西	南西	西南西	西	西北西	北西	北北西	静穏
%	9.0	4.1	3.6	5.9	10.6	5.1	3.0	2.3	2.4	3.8	4.4	7.5	6.6	7.3	8.9	12.1	3.3

※観測装置設置場所

宮城県柴田郡大河原町字新青川1-1
消防本部通信管理棟

消 防 年 報

(平成29年版)

平成30年6月刊行

編集 仙南地域広域行政事務組合消防本部
発行

〒989-1264

宮城県柴田郡大河原町字新青川1番地1

TEL 0224(52)1050(代)

FAX 0224(52)1056

E-mail honbufd@az9.or.jp